

3 • 2022
39. VUOSIK.

Mehiläinen

Pyri estämään
PARVEILU

Esittelyssä erilaiset
LINKOOMORATKAISUT

Ilmoitukset:	€
Takasivu	1608,00
Koko sivu	1360,00
1/2 sivua	779,00
1/4 sivua	435,00
1/8 sivua	250,00
1/16 sivua	131,00
1/32 sivua	66,00

Ilmoituksen muokkaus +10 %

Rivi-ilmoitus 66,00 € 5 riviä (225 merkkiä). Sen jälkeen 4 € / rivi (45 merkkiä). Paikallisyhdistysten kokous- ja koulutusilmoitukset ilmaisia.

Ilmoitushinnoista alennus 25 % jäsenille ja kanta-asiakkaille!

Taitto
Tarja Ollikka, puh. 040 506 3208
tarja.ollikka@hunaja.netJäsensivut:
hunaja.net/liitto/kirjau
jäsensivulle

Mehiläinen

3 • 2022

Kansikuva: Maritta Martikkala
Takakannen kuva: Tarja Ollikka

- 75 Verkostoja ja vertaistukea
- 76 Ajankohtaista mehiläishoidossa 3/22. Huhtikuu herätti karhut, kesäkuu käynnistää parveilukauden
- 79 Viime hetket hakea pesäkohtaista tukea
- 79 Tarhaajillekin tukea Neuvo 2020 -järjestelmästä
- 80 Mehiläistarhaaja ahertaa yöttömät yöt
- 82 Hyvää Suomesta -merkin sääntöihin ja valvontaan muutoksia
- 83 Paljonko pesiä pölytyspalveluun
- 84 Apituotteet tunnetaan edelleen heikosti
- 85 Nettisivusto lajihunajien maailmasta
- 86 Erilaisia linkoomoratkaisuja
- 88 Kehittämisseminaarissa pohdittiin tulevaa mehiläishoito-ohjelmaa
- 89 Ukraina – merkittävä mehiläismaa
- 90 Havaintotarhaajaseminaarissa puhuttiin emoista ja veroista
- 91 Insignia-projekti testaa tarhamehiläisen soveltuvuutta bioindikaattoriksi
- 92 Karhukannan kasvu näkyy myös mehiläistarhojen vahinkomäärissä
- 93 Parvipuhelut ensi kesänä yhteen numeroon
- 94 Lukiolaiset tutustuivat pölyttäjien kirjoon
- 95 Hylätyt pesät ovat tautiriski ja maineen pilaaja
- 96 Villi pölyttäjä: Kartanokimalainen pesii usein ihmisen naapurina
- 97 Tutustu tanskalaisten uuteen mehiläiskasvikalenteriin
- 98 Lyhyesti-palsta
- 99 Camillas hörna
- 101 Maailman mehiläispäivä näkyi tapahtumissa ja mediassa
- 102 Hunajakilpailun näytteet toimitetaan Helsinkiin – kilpailu ratkeaa Hyvinkäällä

Seuraavaan lehteen tulevat tekstimateriaalit ja ilmoitukset viimeistään 4.7.2022. Lehti ilmestyy viikolla 31.



Painopaikka: PunaMusta, Forssa 2022



Ohjeita parveilun estoon ja vinkkejä parvien noutamiseen sivuilla 76–78.

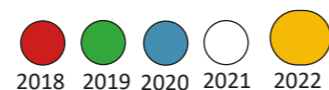


Aappo Valo siirtää mehiläispesä Lapin hilla-soille yöttömään yöhen mendenkeruuseen. Vuoden mehiläistarhaajan mietteitä sivuilla 80–81.



Mehiläistarhaajilla on monenlaisia linkoomoratkaisuja. Muutamia niistä esitellään sivuilla 86–87.

Emon merkitsemisvärit



2018 2019 2020 2021 2022

Verkostoja ja vertaistukea

Kiitos luottamuksesta, olen ensimmäistä kertaa Suomen Mehiläishoitajain Liiton johtokunnassa. Johtokunnan jäsenet ovat oman kiinnostuksensa mukaan kehittämässä mehiläisalaa myös liiton eri valiokunnissa yhdessä aktiivisten jäsenten ja liiton toimihenkilöiden kanssa. Itse toimin liiton laatuvaliokunnan puheenjohtajana ja luomuvaliokunnan jäsenenä. Olen työskennellyt pitkään elintarviketeollisuudessa, joten toivottavasti voin tuoda sieltä hyviä käytäntöjä tähän järjestötyöhön.

Laatuvaliokunnassa on puheenjohtajan lisäksi viisi jäsentä ja sihteeri. Sen näkyvin tehtävä on suunnitella ja toteuttaa vuosittain järjestettävä Suomen paras hunaja -kilpailu. Ensimmäinen kokous aiheesta pidettiin jo maaliskuussa. Kävimme läpi aikaisempien kilpailujen käytäntöjä ja hahmotelimme tämän vuoden kilpailun raamit.

Valiokunnan tehtäviin kuuluu lisäksi seurata liiton toimintasuunnitelmassa hunajan laadulle asetettujen tavoitteiden saavuttamista ja suomalaisen hunajan laatua. Yksi vastuualue on opastaa tarhaajia laatuun liittyvissä asioissa.

Myös lajihunajat ovat laatuvaliokunnan agendalla. Sekä kuluttajien että tarhaajien tietoisuutta lajihunajista ja niiden tuotannosta pitää lisätä. Kuluttajille on kerrottava yleisesti, millaista suomalainen hunaja on ja mitä tarkoittaa lajihunaja sekä annettava konkreettisia vinkkejä lajihunajien käyttöön. Tarhaajille pyritään puolestaan kertomaan lajihunajien tuottamisesta ja siihen liittyvistä toimista, kuten pesien siirrosta ja lajihunajien tuotantoalueista.

Luomuvaliokunnan tehtävänä on seurata luomulainsäädännön kehittymistä ja opastaa tarhaajia toimimaan lainsäädännön mukaisesti. Tarhaajia varuten on muun muassa laadittu luomusuunnitelman runko ja koottu kattava tietopaketti luomuehtojen noudattamisesta. Tiesithän, että voit tutustua kaikkiin SML:n valiokuntiin liiton nettisivuilla osoitteessa hunaja.net/liitto/organisaatio.

Järjestö- ja yhdistystoiminta on mielenkiintoista ja antoisaa. Osallistumalla aktiivisesti erilaisiin mehiläisalan tapahtumiin tutustuu mielenkiintoisiin ihmisiin, jotka ovat mahdollisesti aivan erilaisista taustoista huolimatta kiinnostuneita samanlaisista asioista. Olen mukana jalostusarvostelijoissa ja kannattavuuskirjanpidossa. Toimin myös Suomen Tumman Mehiläisen Hoitajat ry:n sihteerinä. Yhdistys täytti tammikuussa viisi vuotta. Juhlaseminaari oli suunniteltuna ja varattuna esiintyjä myöten, mutta koronarajoitusten takia jouduimme peruuttamaan tilaisuuden. Toivottavasti pääsemme juhlimaan seminaarin merkeissä ensi syksynä.

Verkostoitumalla voi saada myös paljon puhuttua vertaistukea, joten näkymisiin!

Hunajaista kesää toivottaen
Johanna Haijanen
johtokunnan jäsen



Huhtikuu herätti karhut, kesäkuu käynnistää parveilukauden

Kevät antoi odottaa itseään ja runsas lumimäärä vaikeutti karhuaitojen kunnostamista. Useampi vahinko ehtikin tapahtua ennen kuin aidat saatiin toimintakuntoon. Nyt puolestaan alkaa olla käsillä mehiläisten parveilu-aika. Kiihkeintä parveilu on yleensä kesäkuussa, vaikka parvia voi lähteä koko kesän – vielä elokuussakin.



Kun pesästä löytyy tällainen suljettu emokenno ja lisäksi yli viisi muuta emokennoa kasvamassa, parvi on jo lähdessä. Emokennokupit eivät vielä tarkoita parveilua eivätkä välttämättä niihin munitut munatkaan. Mutta kun emotoukkia on alettu ruokkia, on toimittava nopeasti.

Mukava lämmin ilma maaliskuun puolivälissä päästi mehiläiset puhdistuslennolle, mutta pajun kukintaa saatiin odottaa vielä kuukauden verran. Monin paikoin lysti jäi lyhyeksi: taas tuli kylmää, oikein kunnon yöpakkasia ja lisää lunta. Runsailla ruokavaroilla varustetut vahvat yhteiskunnat ovat kuitenkin kehittyneet kaikessa hiljaisuudessa. Siitepölyvarat karttavat uskomattoman nopeasti

lyhyenkin lämpimän kauden aikana. Heikot yhteiskunnat jäävät kuitenkin kehityksessä auttamatta jälkeen, sillä ne eivät kykene suureen ponnistukseen vähällä väellä.

Parveilukuumeen mahdollisuutta seurattava

Pesätilan ahtaus ennakoii parveilukuumetta. Jos kaikki kakkuvälit ovat täynnä, sikiöitä on paljon ja erityisesti peittosikiöitä jo kaksi täyttä kakkua, on annettava heti lisää tilaa tai parveilukuume alkaa nousta seuraavan viikon aikana. Kuume on jo nousussa siinä vaiheessa, kun emokennokuppeihin on munittu ja toukkia on alettu ruokkia. Tässä vaiheessa on toimittava kiireesti. Harhautus saattaa pelastaa tilanteen, pelkkä lisätilan antaminen ei enää auta.

Jos joku emokennoista on jo peitetty, parvi lähtee ihan lähiaikoina. Harhautuskaan ei välttämättä enää estä sitä. Kun jostakin emokennosta on ehtinyt kuoriutua emo, parvi on jo mennyt ja tarhaajan toimeksi jää estää jälkiparvien lähtö. Tarhaajan työmäärä on huomattavasti pienempi ja hunajasato suurempi, kun parveilu estetään.

Parven kiinniotto vaatii kekseliäisyyttä

Parven kiinnioton ottamiseen ei ole yhtä ainoa toimivaa menetelmää. Jokainen parvi on omanlaisensa, ja kiinniottaja joutuukin hieromaan aivonystyröitään



Piippuun asettunut tai seinän sisällä olevan parvi on helpoin poistaa tehokkaalla teollisuusimurilla. Pitkän jatkovarren avulla ulottuu syvemmilläkin olevaan parveen ja sen kennostoihin. Katolle on turvallisinta mennä esimerkiksi henkilönosturin avulla. SML:n parvenkiinnittäjä kuuluu talkoovakuutuksen piiriin.

keksiessään ratkaisua juuri tähän tapaukseen. Hyvin harvoin parvi roikkuu kauniina ryppäänä alle kahden metrin korkeudella, vaikka joskus sellainenkin nautinto kohdalle osuu. Hankalin ja haasteellisin tapaus on seinän sisällä tai piipussa jo vuorokauden tai pidempäänkin ollut parvi.

Piippuparvea hakiessa kiinniottajan ensimmäinen tehtävä on arvioida turvallisuustekijät – erityisesti katon ja tikkaiden kunto sekä oma ketteryys kiipeilyssä. Juuri piippuun mennyt parvi voi siirtyä piipun päälle laitettuun pesälaatikkoon, jossa on mahdollisesti vielä houkuttimena pieniä avotoukkia sisältävä kakku. Valitettavan usein parvi on kuitenkin jo ehtinyt asettua piippuun eikä tällöin ole oikeastaan kuin kaksi vaihtoehtoa: imuroida parvi pois ja puhdistaa piippu tai kokeilla lypsytaktiikkaa.

Teollisuusimuri tehokas piippuparvi poistossa

Parven poisto piipusta hoituu parhaiten tehokkaan teollisuusimurin avulla. Jos imuriin saa vielä pitkän jatkovarren, jolla yltää syvälläkin

olevaan parveen, poisto todennäköisesti onnistuu. Nuohooja voi sitten tehdä loppusiivouksen eli puhdistaa piipusta sen, mikä ei imurilla lähde. Talon omistajalle kannattaa suositella sopivan verkon laittamista piipun päälle, jotta uusia parvia ei enää asetu piippuun taloksi. Käytännössä imurimenetelmä on kohtuullisen hyvä, nopea ja toimiva.

Lypsytaktiikassa piipun on oltava niin tiivis, että mehiläiset eivät pääse kulkemaan pakolevyllisen pesälaatikon ohi. Tavoitteena on kerätä kaikki nykyiset ja syntyvät lentomehiläiset laatikkoon. Näin piipun mehiläisyhteiskunta ikään kuin lypsetään kuiviin. Lopulta muninta päättyy ruuan puutteeseen ja yhteiskunta näivettyy. Tämä toimenpide kestää viikkoja ja vaatii laatikon kunnollisen kiinnityksen piipun päälle. Pyydyslaatikkoon laitetaan tässäkin tapauksessa kakku, jossa on pikkutoukkia. Toukista laatikkoon kertyvät mehiläiset voivat kasvattaa itselleen uuden emon.

Tarhaajat ovat vuosien saatossa keksineet piippuparvi poistoon monen moista keinoa aina mehiläisten ja kakuston kaapimiseen tarkoitettua erikoiskauhasta karvasmantelellöilyyn kastetun tupon ujuttamisesta parven alapuolelle. Parven kiinniottajaksi kannattaa ilmoittautua, jos pidät haasteista ja tarvitset lisää yhteiskuntia. Ilmoittautumisen voi tehdä **Maritta Martikkalalle**: maritta.martikkala@hunaja.net tai 050 3030 890.

Parvipuhelin yksinkertaistaa ilmoittajan tehtävää

SML on koonnut parvien kiinniottajia liiton nettisivuilla olevalle kartalle. Aiemmin parvista ilmoittaneet siivulliset ryittivät soittaa kartan perusteella lähinnä olevalle kiinniottajalle, mutta tänä kesänä puhelu pyritään ohjaamaan yhteen parvipuhelimen numeroon. Parvipuhelimen päivystäjä välittää ilmoituksen alueen kiinniottajista muodostettuun WhatsApp-ryhmään. Parvea hakemaan lähtevä tarhaaja vastaa viestiin, jotta kaikki ryhmässä näkevät, että asia on hoidossa. Jos haussa tulee mutkia matkaan, siitä tulee laittaa ryhmään heti viesti. Päivystäjä seuraa viesteistä, että parvi tulee haetuksi.

SML:n parvenkiinniottajat ovat

vakuutettuja jäsenvakuutuksen talkoovakuutuksesta. Myös listalla olevat muut tarhaajat ovat parvea hakiessaan SML:n tehtävässä ja vakuutettuja henkilövahinkojen varalta. Lisää parvipuhelimesta kerrotaan tämän lehden sivulla 93.

Kuhnuritoukat auttavat varroantorjunnassa

Kuhnurikennoston rakentamisinto on merkki siitä, että yhteiskunta on vahvistunut ja valmis jyrkkään kasvupyrähdykseen. Parveilu-aika on silloin jo näköpiirissä. Kuhnureista on hyötyä myös varroan torjunnassa.

Kuhnurikehä laitetaan pesään kevään edistymisen mukaan, yleisimmin toukokuulla. Jotkut tarhaajat asettavat kuhnurikehän valmiiksi pesään jo talviruokinnan aikaan. Kun talviruoka on syöty, siihen kasvatetaan heti kuhnureita. Luonnollisin paikka kuhnurikehälle on sikiöalan reunamilla.



Peitettyjen kuhnuritoukkien poistaminen heti alkukesästä on erittäin tehokas hoitotekninen varroantorjuntamenetelmä. Varsinkin jos punkkimäärä on suuri, kuhnuritoukkien poistaminen tulee tehdä ajoissa. Jos kuhnurit ehtivät syntyä, ne lisäävät punkkimäärää.



Kuvat: Tarja Ollikka ja Tom Vilja

Satoaikana lisätilaa annetaan reilusti ja aina myös pohjukkeita, jotta rakentamistarve täyttyy ja kakusto uusiintuu. Osittainen sikiökatos saadaan, jos emerotetaan sulkuristikolla satoajan alussa runsaasti pohjukkeita sisältävään sikiölaatikkoon. Etuna on myös varroan lisääntymisen hidastuminen, kun sikiöitä on hetkellisesti vähemmän.

Satokauteen valmistautuminen

Nyt kun yhteiskunnat ovat hyvässä kasvuvauhdissa ja satoaika lähellä, pesään annetaan tilaa etupainotteisesti, kun tähän saakka tilaa on annettu vasta, kun sitä kipeästi tarvitaan. Riittävän väljä pesätila toimii myös parveilunestona.

Mehiläisillä on oltava lisäksi rakennettavaa koko ajan. Lisälaatikossa on aina uusia pohjukkeita mukana. Näin nuoret mehiläiset pysyvät tyytyväisinä ja samalla tarhaaja saa kakustoa uudistettua. Mehiläiset rakentavat helposti 1–2 Langstroth-laatikollista pohjukkeita kesän aikana, hyvänä satovuonna enemmänkin.

Satoaikana emo voidaan eristää hunajalaatikoista sulkuristikolla. Samalla sikiölaatikkoon laitetaan runsaasti, vähintään puolet, pohjukkeita. Näin saadaan emon sikiöintiä hillittyä ja kakustoa uusittua sikiöosastossa. Hunajalaatikoita lisätään sitten tarpeen mukaan.

Karhuvahinkolomake ja korvaushakemus netissä

Karhut alkoivat mellastaa mehiläistarhoilla huhtikuun puolivälissä. Harvinaisen runsas lumimäärä sulii viileän kevään mittaan hitaasti ja vaikeutti sähköpaimenaitojen kunnostamista. Vahinkoja on tapahtunut Varsinais-Suomea myöten, ja Miehkälän suunnalla on liikkunut erityisen hankala emokarhu kahden erauspennun kanssa.

Karhuvahingot ilmoitetaan ensin ja viipymättä maaseutuelinkeinoveranomaiselle, jolle voi soittaa myös iltaisin ja viikonloppuisin. Itse vahinkoilmoitus tehdään Ruokaviraston Vipu-palvelimen kautta tai suurpetovahinkoja koskevalla lomakkeella 131 vahinkopaikkakunnan maaseutuelinkeinoveranomaiselle. Ilmoitus toimii samalla korvaushakemuksena. Korvaushakemus on tehtävä kuukauden kuluessa maaseutuelinkeinoveranomaisen laatiman arviokirjan valmistumisesta.

SML:n karhukartan uudistus ei ehtinyt valmiiksi ennen kuin vahingot alkoivat, joten vahingot ilmoitetaan edelleen tutulla ilmoituslomakkeella karttapohjalle. Linkki ilmoituslomakkeeseen löytyy SML:n nettisivujen Karhut-alasivulta.

SML tutkii toukkamädän yleisyyttä Suomessa

Oletko nähnyt mehiläisyhteiskunnissasi toukkamädän oireita? Lähetä näyte SML:n tutkimukseen.

SML tutkii parhaillaan toukkamädän esiintymistä ja kaippaa tarhaajilta havaintoja taudista. Mikäli olet huomannut pesissäsi toukkamädän oireita, ota sairaita toukkia sisältävästä kennostosta noin 10 cm x 10 cm palanen. Kääri näyte ensin voipaperiin ja sitten sanomalehteen ja laita pahvilaatikkoon niin, että kakkupala pysyy ehjänä kuljetuksen aikana.

Jalostusarvioijina ja varroatarkkailijoina toimivat tarhaajat voivat lähettää näytteet havaintotarhansa pesistä. Jos oireita ei ole, näytteeksi otetaan hunajaa kuten esikotelomätänäytteissä. Tutkimus on kaikille tarhaajille ilmainen.

Lähetä näyte mahdollisimman nopeasti Ruokaviraston Kuopion laboratorioon osoitteella Neulaniementie 4, 70210 KUOPIO. Liitä mukaan mehiläistauteja koskeva tutkimuslähete ja merkitse siihen tilaajaksi SML. SML:n yhteystiedot lähetettä varten ovat: Ullanlinnankatu 1 A 3, 00130 Helsinki, 050 3030 890, sml@hunaja.net. Lisätietoihin merkitään, että SML maksaa tutkimuksen.



Maritta Martikkala

Talvitappiokyselyyn ehtii vielä vastata

Vielä ehdit kartuttaa tärkeää tietoa Suomen mehiläishoidosta ja mehiläisten talvehtimisestä. Talvitappioita koskeva internetkysely on avoinna 13.6. saakka.

SML:n tärkein talvitappiotieto saadaan COLOSS-talvitappiokyselystä. Kysely toteutetaan kahdella menetelmällä: internetkyselynä ja puhelinhaastatteluna. Lassi Kauko soittaa vuosittain omalle puhelinhaastatteluryhmälleen ja kerää vastaukset kysymyksiin, joihin muut tarhaajat vastaavat internetin kautta Lime Survey -kyselyalustalla.

Sama COLOSS-kysely toteutetaan nyt jo lähes kaikissa Euroopan maissa, ja muidenkin mantereiden maita on laajasti mukana. Kunkin maan koordinaattori kokoaa oman maansa tiedot nimettömänä ja koodattuna tutkijaryhmälle, joka analysoi ne ja julkaisee niistä lähes joka vuosi tieteellisen artikkelin. Pohjoismaiden ja Baltian maiden mehiläishoidon neuvot julkaisevat lisäksi omat tappiotietonsa yhdessä heti heinäkuun alkupuolella.

Kyselyssä on pakollisia kysymyksiä alle 10, mutta kaikki maat käyttävät myös vapaaehtoisia lisäkysymyksiä, jotta talvitappioiden syistä muodostuisi parempi näkemys. Mehiläinen-lehden viime numerossa 2/2022 on nähtävillä kyselyn tärkeimmät kysymykset, joten voit etsiä tiedot valmiiksi ennen kyselyn avaamista. Jos kysely on auki ja vastaaja pitää yli tunnin tauon, kysely katkeaa ja tiedot häviävät. Kyselyn voi myös tallentaa keskeneräisenä, mutta silloin täytyy rekisteröityä palveluun.

SML kiittää kaikkia jo vastanneita ja on kiitollinen kaikista tulevista vastauksista! Kaikki yhteystietonsa jättäneet vastaajat ovat mukana puolen varroapohjan arvonnassa. Arvonnan voittaja julkaistaan seuraavassa Mehiläinen-lehdessä.



Tarja Ollikka

Viime hetket hakea pesäkohtaista tukea

Pesäkohtaisen tuen haku päättyy 15.6. Tukea kannattaa hakea sähköisesti VIPU-palvelussa, jos se vain suinkin onnistuu.

Mehiläistalouden pesäkohtaista talveutustukea tulee hakea viimeistään 15.6. Tuen myöntämisen edellytyksenä on, että hakija on rekisteröitynyt eläintenpitäjäksi ja hänellä on vähintään 15 talvehtinutta mehiläisyhteiskuntaa koko tuotantokauden ajan eli 1.6.–30.9.2022. Yhteiskunnista on myös pystyttävä keräämään normaali hunajasato tuen myöntämisenä vuonna. Tukea maksetaan tänä vuonna 20 euroa pesältä niistä mehiläisyhteiskunnista, jotka ovat pitopaikkarekisterin mukaan olleet tuen hakijan hallinnassa 1.6.2022. Tuki maksetaan vuoden 2022 loppuun mennessä edellyttäen, että hakemuksessa on kaikki tarvittavat tiedot ja liitteet.

Hae tukea ensisijaisesti VIPU-palvelussa

Mehiläistalouden tukea suositellaan haettavaksi sähköisesti joko henkilötunnuksella tai Y-tunnuksella Vipu-verkopalvelussa osoitteessa vipu.ruokavirasto.fi. Vaihteittaiset ohjeet sähköiseen hakuun löytyvät osoitteesta ruokavirasto.mobiezone.fi/zine/660/cover.

Tukea on mahdollista hakea edelleen myös paperilomakkeella, joka palautetaan Manner-Suomessa Pohjois-

Savon ELY-keskukseen ja Ahvenanmaalla valtionvirastoon. Paperilomaketta käyttäessäsi muista tarkistaa, että hakemuslomake on vuodelle 2022 ja että se on kaikilta osin huolellisesti täytetty. Postitse lähetetty hakemus katsotaan saapuneeksi ajoissa, kun siinä on postileima viimeistään 15.6.2022. Postitse lähetettyyn hakemukseen kannattaa aina pyytää postileima, sillä postin kulussa saattaa olla viiveitä ja myöhässä tulleet hakemukset hylätään.

Neuvoja auttaa haussa

Hakulomakkeen ja tarkemmat ohjeet tuen hakuun löydät Ruokaviraston nettisivuilta: ruokavirasto.fi/viljelijat/tuet-ja-rahoitus/mehiläistalouden-tuki. Lisätietoja saa myös Pohjois-Savon ELY-keskuksesta **Vuokko Mähöselä** (vuokko.mahonen@ely-keskus.fi, 0295 026 832) tai Neuvo-neuvoja **Riitta Peräiseltä** Keski-Suomen ProAgriasta (043 826 7294 tai riitta.perainen@proagria.fi). Ahvenanmaalla hakuneuvoja antaa Ahvenanmaan valtionvirastosta **Charlotta Granqvist** (charlotta.granqvist@ambetsverket.fi, 018 635 279).

Virpi Aaltonen

Tarhaajillekin tukea Neuvo 2020 -järjestelmästä

Mehiläistilat voivat olla oikeutettuja Neuvo 2020 -järjestelmän kautta saatavaan ilmaiseen neuvontaan tuotanto-, tuki-, yritys-, luomu-, ilmasto- ja energia-asioissa. Neuvo-neuvontaa hakeva tarvitsee tilatunnuksen. Jos sitä ei ole, sen voi hakea oman alueensa maataloushallinnolta lomakkeella 456 (suomi.fi). Neuvontaa voivat hakea myös kaupungissa asuvat mehiläishoitajat sen jälkeen, kun ovat hakeneet tilatunnuksen. Neuvo-neuvontaa voi saada 15 000 eurolla, josta tuen saaja maksaa vain arvonlisäveron osuuden. Kun ottaa yhteyttä halumaansa neuvoajaan, saa myös ohjeet siitä, miten tukea neuvontaan haetaan.

Neuvo-neuvojana on toistaiseksi yksi mehiläistarhauksen erikoistunut neuvoja, ProAgria Keski-Suomessa työskentelevä **Riitta Peräinen**. Tavoitteena on saada mehiläishoitoon erikoistuneita neuvoja tämän vuoden aikana neuvojarekisteriin useampikin. Riitta Peräiseen voi ottaa yhteyttä, kun kaippaa esimerkiksi tarhojen rekisteröinti- tai tukihakuneuvontaa. Hänen yhteystietonsa ovat: 043 826 7294 ja riitta.perainen@proagria.fi. Neuvojan ei tarvitse olla tarhaajan omalta alueelta.

Lisää tietoa asiasta ja neuvojarekisteri löytyvät osoitteesta: ruokavirasto.fi/viljelijat/tuet-ja-rahoitus/maatilojen-neuvonta/

Anneli Salonen



Mehiläistarhaaja ahertaa yöttömät yöt



Juhannuksen aikaan mehiläishoitaja hikoilee hoitotöissä, sillä pesät kehittyvät nopeasti ja emonkasvatuskin teettää työtä. Lajihunajien keruu pesien siirtoineen tuo kesään oman mausteensa.

Kevät keikkuen tulevi, voidaan jälleen todeta. Vapusta äitienpäivään on aina kylmä, oli hokemani edellisessä numerossa. Aiempia kirjoituksia vilkaisemalla löytyi sama fakta. Voidaan kai ottaa totuus jo kurssikirjoihinkin!

Siitepölykeleistähän on nyt kysymys joka päivä. Takana sentään on normaali luminen talvi, jonka vaikutuksia talvehtimiseen ja tappioitten syihin saatiin huhtikuun lämmöissä jo viikon pätkäillä. Sikiöinti pääsi mukavasti alkuun, ja uusi sukupolvi astuu piakkoin tilalle talvimehiläisten hyytyessä. Maaliskuun aikainen puhdistuslento ja pikku sikiöintikin synnytti pesiin jo uuden haaremin hoitamaan toukkia ja suursiivousta. Se on harvinainen ja hyvä asia Keski-Pohjanmaalla.

Talvitappioiden takana nälkää ja pesien häiritsijöitä

Talvitappioita tarkastellessa nälkiintymistä näkyi oudon paljon. Luonnonvalinta karsii onneksi rauhottomat suursyömärit, ajattelen minä arkisesti. Sitten on ne lumitalven syyt, jotka

löytyvät peilistä katsomalla: kun ei viissi, niinko Kaustisella sanothan. Autolla ei pääse perille eikä metsäsuksilla jaksaa. Niinpä löytyy hiiren, tikkojen ja tuulituhojen heikentämiä kuppikuntia. Mehiläisten ajautuminen seinää vasten – eroon neljästä koskemattomasta toisen reunan ruokakakusta – ja nälkäkuolemaan, on näitä kirvelevimpiä hoitajan ikiomia mokia kevättalvessa. Pallon keskittäminen ruuan väliin jäi tekemättä etätarhalla.



Kuvat: Aappo Valo ja Tarja Ollikka

Krainilainen mehiläinen pärjää hyvin Lapin vaativissa olosuhteissa hillasuuhunajan keräjänä.

Totta kai kunnan sikiötarkastuksissa tulee vielä eteen kuhnurimunijoita ja pesien yhdistämisä.

Minä ainakin perustan ensi talvekseen kaikille tilusteitten takana oleville pesille oman talvitarhan, johon pääsee pakettiautolla!

Minun krainilaiseni – sopeutunut ankariin oloihin

Krainilainen on vuoristo-olosuhteissa kehittynyt, tuulissa selvinnyt hunajamehiläinen. Se herää aamulla muita aikaisemmin ja lähtee töihin. Se pysyy tuloksiin huonommissakin kesissä. Se lopettaa varmasti sikiöinnin syyskuussa eikä turhaan ala munia talvella. Krainilainen kerää siitepölyä syksyllä kevättarpeisiin niin sanotusti reserviin eikä tuhlaa sitä liikaa pakkaskauteen. Se rauhoittuu aikaisin syksyllä tiiviiseen talvipalloon odottelemaan kevään tuloa. Ruokaakin kuluu vähemmän. Kevään siitepölyvaroillaan se kykenee nopeaan lisääntymiseen sitten, kun luonto ja ennen kaikkea tuore siitepöly sen suo.

Olen siirtänyt mehiläisiä Pohjois-Lapin erämaiden vaativiin oloihin kohta kolmekymmentä vuotta. Vain krainilainen toimii sielläkin. Vuonna 2004 krainilainen ja sääät muuttivat minun ja kirjojen tuntemat luonnonlait, joiden mukaan kasvit alkavat mesiä 16–18 asteen lämmössä ja yli 10 asteen yölämpötilassa. Sodankylän Vuotson ilmatieteen laitoksen virallinen mittari antoi tuolloin korkeimmaksi lämpölukemaksi: +14,2 astetta noin kolmen viikon jaksolle, jonka pesäni olivat seudun hillasoilla. Kaikki olivat kuitenkin hengissä ja kaikissa oli hunajaakin! Olin äimän käke-

nä. Luonnon kiima tarvitsi pölyttäjiä, joten turkkeja päälle ja lentohommiin tappajan raivolla.

Muutkin rodut kokeilleena kraini on myös pitkäikäisempi. Aina niitä lentelee kesäkuun alussa voikankin meden keruussa. Lajihunajamiehenä saan hyvin voikukkahunajaa. Yhä tuulisempiin Suomen kesiiin suosittelen sitä ainakin rannikkoseuduille. Suora linja Raumalta Joensuuhun ja siitä pohjoiseen olisi hyvä krainilaisen maa.

Rodun parveiluerkkyydestä hölistään aina liikaa. Raju kevätkehitys vaatii omanlaistaan hoitosysteemiä. Lisäykset ja rakennuttamiset tehdään hyvin etupainotteisesti ennen juhannusta. Tiivistän silloin käyntini viikoittaisiksi ja pääsadon kynnyksellä lisään rakennuttamista ja tuplalaatikoja. Kevätseuranta ja -hoitoon pannon erityisesti kiihotusruokasilla.

Juhannus on työtä vuorotta

Juhannuksen aatonaatto ja aatto ovat kesäni hikiimmät päivät. Mitäpä muutakaan perheellinen silloin voisi tehdä kuin hoitaa mehiläisiä? Räjähämispisteeseen kehittyneet vahvimmat pesät jaetaan lentoparveksi emon kanssa entiselle paikalleen uuteen laatikkoon, johon laitetaan ruokakakku, pohjukkeita ja pari rakennettua kehää. Sikiöitä täynnä oleva torni siirretään tarhan kauimmaiseen nurkkaan. Kaikki lentokykyiset lentävät tietysti kotipesään lähitunteina, ja lastenkamari jää kasvattamaan sivummalla uutta emoaan. Parveilu on ohitettu,

kunhan emopesälle annetaan heti vähintään toinen laatikko hunajatulvan varastoksi ja pian lisäyksiäkin. Se kerää kesän hunajat ja lastenkamariinkin ison ämpärillisen. Aloittelijoille suosittelen pesämäärän tuplaamista tällä varimmalla tavalla hyvänä lentopäivänä.

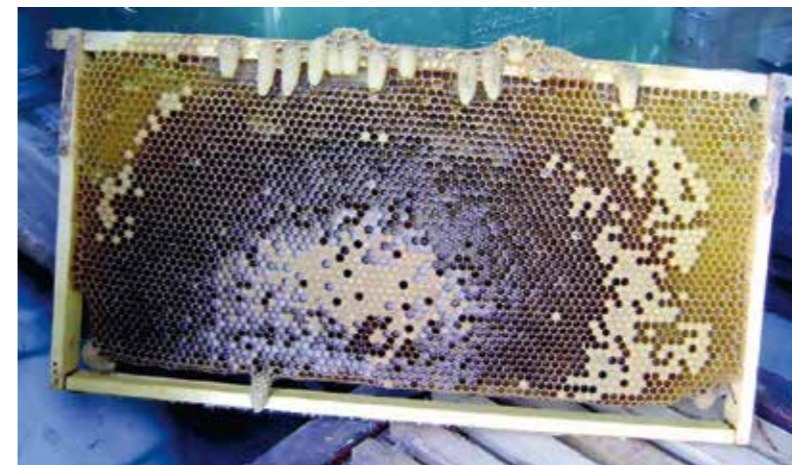
Kukintakatkos auttaa pesät keruukykyisiksi

Kaksi peräkkäistä kesäkuuta ovat olleet hellekuukausina kummajaisia. Melkein aina voikukan ja vatun kukintojen välisenä aikana on kukintakatkos. Sadoton viikon jakso juhannuksen alla räjäyttää parveilumerkit kaikkiin pesiin roduista viis. Hoitoimet kasautuvat, koska aamuyöllä venyvissä päivissä kuskataan tietysti vielä emonkasvatuksen parituspesiä paikoilleen, monesti tehdään toukan-siirtojakin.

Minusta kukintakatkos ja viileä kesäkuu on hyvä juttu. Lentomehiläiskanta aikuistuu sopivasti. Saadaan keruukykyisiä pesiä pääsatokautteen, kun se siirtyy viikolla eteenpäin.

Siirtohoitoa ja lajihunajia

Keskinkertaisilla satoalueillani olen urautunut, vai pitäisikö sanoa harhautunut, lajihunajien etsijäksi. Se on kevytkalustolla toimivaa näperelyä Suomen lyhyen kesän kiihkeän kukinnan perässä. Kasvualueet ja kukinta-ajat jakavat mahdollisuudet. Rantamaiden voikukka, metsäharjumaisten puolukka, hakkuualueiden



Juhannusaattona otettu kuva kertoo kaiken parveilusta ja sen hyödyntämisestä: on aika tehdä lentoparvia, jaokkeita ja kasvattaa emoja. Kuvassa on viime hetki toimia, ennen kuin parvi karkaa omille teilleen.

horsma ja tietysti peltoaukeiden apilat poimin kokeiluuni.

Oleellista on pesien kuljetuskokeus, kukinnan tuntemus, täsmäjoitus kukinnan alkuun ja ennen kaikkea keruukykyiset pesät. Lentoparvet ovat hyviä puolukan ja horsman keruukauteen. Niillä saa vähillä töillä puhdas lajihunajaa.

Ihan erikseen ovat minulla tietysti olleet aluehunajat Pohjois-Lapissa, sielunmaisemassani. Satotaso on sattuun epävarmojen säiden takia. Yötön yö tarjoaa joskus pitkiäkin keruupäiviä. Yökaste kuivuu kukista heti pois, ja keruu alkaa jo aamulla. Lentotunteja kertyy lämmössä tuplamäärä. Hunajat ovat tummia ja kulanhoitoisia. Aromi on fantastinen pitkän päivän leveyspiirillä yli 200 km napapiiriltä pohjoiseen.

Hoitotavat mehiläisten biologian mukaan

Vuosien saatossa kalustot, koneet, suojapuvut ja kaikki hoitovälineetkin vaihtuvat kaupan ja osaavien keksijöiden kynissä, mutta vaistoja varassa elävä mehiläinen on ja pysyy samana. Olen kursien ja kirjaopusten kautta päätenyt yksinkertaisiin perusoppeluihin eläinbiologiasta ja **Mikko Laaksosen** linjaamiin totuuksiin, joista on turha luopua. Pesä kasvaa alhaalta ylöspäin. Annetaan ajoissa emolle ja kaikille ikäpolville töitä ja tilaa; huolehditaan keväällä lämpötaloudesta ja ruuasta. Hunajasato kerätään vintille, josta kosteus haihdutetaan hyvällä tuuletuksella. Emojen kasvatuksella ja valinnoilla päästään toivottuihin tuloksiin – Suomen ilmastoon sopeutuneisiin mehiläisiin.

Itse huolehdin lämpötaloudesta sanomalehden sivulla, joka näin keväällä pannaan aina ensimmäiseen lisäykseen pienellä repäistyllä reiällä varustettuna. Kunta isontaa reiän sopivaksi nousevan kunnan tarpeen mukaan eikä lämpö karkaa harakoille. Aloittelijoille näytän tämän vinkin ja rakennuttamisen aina pesäkaupan yhteydessä. Heillähän rakennettavat pohjukkeet ovat pääasia ensimmäisinä kesinä.

Hunajaista elämää!
Aappo Valo



Hyvää Suomesta -merkin sääntöihin ja valvontaan muutoksia

Hyvää Suomesta -merkin valvonnassa keskitytään jatkossa vain kotimaisuuteen, joka tutkitaan kaikkien merkin haltijoiden hunajasta vähintään viiden vuoden välein. Lisäksi kaikkien merkkiä käyttävien hunajantuottajien nimi ja kotipaikka julkaistaan tulevaisuudessa Ruokatiedon nettisivuilla samaan tapaan kuin muidenkin merkin haltijoiden tiedot.

Hyvää Suomesta -merkki on mehiläistarhaajien keskuudessa todella suosittu lisä hunajapakkaukseen. Merkin omistaa Ruokatietoyhdistys ry, ja sen säännöt ja valvonta ovat pysyneet ennallaan vuodesta 1994, jolloin SML sai oikeuden myöntää merkin hunajantuottajille. Tuolloin Hyvää Suomesta -merkillä myytävälle hunajalle sovittiin EU:n hunajadirektiiviä tiukemmat laatuvaatimukset, koska hunajan kuluttajalaatua haluttiin parantaa ja se oli helppo toteuttaa merkin valvonnan ohessa.

Valvonta keskittyy kotimaisuuteen

Millään muulla elintarvikkeella ei kuitenkaan ole Hyvää Suomesta -merkin yhteydessä erillisiä laatusääntöjä. Hyvää Suomesta -merkki kertoo yksinkertaisesti tuotteen kotimaisuudesta. Siksi merkkiä hallinnoiva Ruokatieto Yhdistys ry ja SML ovatkin sopineet, että jatkossa hunajista tutkitaan merkkiä varten vain kotimaisuus. Se toteutetaan aistinvaraisella arviolla sekä siitepölyanalyysillä tai muulla soveltuvalla tutkimuksella. SML jatkaa toki hunajan laadun ja pakkausmerkintöjen seurantaan entiseen tapaan, mutta Ruokatiedolle niitä ei raportoida. Ruokatieto tarkastaa SML:n tutkimustulokset kolmen vuoden välein.

Samalla kun säännöistä poistetaan laatuvaatimukset, poistetaan pikkuhiljaa markkinoilta myös Kotimaista laatu hunajaa -sinetti ja pakkauksista Hyvää Suomesta -merkki, jossa on Kotimaista laatu hunajaa -maininta. Tarvikevälittäjät voivat myydä

varastostaan rauhassa sinetit loppuun ja tarhaajat käyttää sinetit ja merkityt pakkaukset. Jatkossa sinetteihin ja pakkauksiin tulee tavallinen Hyvää Suomesta -merkki ilman laatu hunajaa-mainintaa.

Tutkimus vähintään viiden vuoden välein

Toinen sääntöihin tehtävä muutos koskee valvonnan säännöllisyyttä. Jatkossa jokainen Hyvää Suomesta -merkitty hunaja tulee analysoida vähintään viiden vuoden välein. Muuten merkin käyttöoikeuden menettää. Käytännössä tämä toteutetaan siten, että SML merkitsee rekisteriin jokaisen tuottajan kohdalle hunajan näytteenottopäivän. Mikäli edellisestä näytteenotosta ehtii kulua neljä vuotta, SML pyytää tuottajaa toimittamaan hunajanäytteen analysoitavaksi.

Taustana uudessa käytännössä on merkin kasvanut suosio: tällä hetkel-

lä Hyvää Suomesta -merkin käyttöoikeus SML:n kautta on 760 tarhaajalla. Samalla on muuttunut haastavaksi saada pieniltä, paikallisesti hunajaa myyviltä tuottajilta näyte riittävän usein. Toinen haaste on ollut saada tieto siitä, että tuottaja on lopettanut tarhauksen ja hunajanmyynnin. Käytännöllä halutaan pitää Hyvää Suomesta -merkkiä käyttävien tuottajien lista ajantasaisena.

Tuottajien tiedot Ruokatiedon sivuille

Kolmas muutos Hyvää Suomesta -merkin säännöissä koskee merkin käyttäjien julkisuutta. Vastaisuudessa kaikkien Hyvää Suomesta -merkin haltijoiden nimi tai yrityksen nimi sekä kotikunta tai -maakunta julkaistaan Ruokatiedon sivuilla. Tätä varten SML ottaa yhteyttä kaikkiin hunajantuottajiin, joilla on merkki SML:n kautta, ja pyytää lupaa julkaisuun.



Valvottu suomalainen laatu hunaja -lisätekin sisältävät Hyvää Suomesta -merkit ja -sinetit tulee pikkuhiljaa poistaa markkinoilta. Kaikki lisätekilliset pakkaukset ja sinetit saa kuitenkin myydä loppuun

Jatkossa julkaisulupaa pyydetään jo hakuvaiheessa. SML näkee julkisuuden tuottajien kannalta myönteisenä asiana – sehän on mainosta tuottajalle. Hunajantuottajat ovat muutoksen jälkeen samassa asemassa kuin kaikki muutkin Hyvää Suomesta -merkin haltijat.

SML toimittaa Ruokatiedolle vuosittain listauksen Hyvää Suomesta -merkin haltijoista Ruokatiedon rekisteriä varten. Samassa yhteydessä merkin hakuprosessi keskitetään satokauden loppuun noin kolmen kuukauden ajalle. Näin merkin rekisteri voidaan päivittää aina vuodenvaihteessa.

Muutokset valmiina vuoden 2024 alussa

Kaikki muutokset Hyvää Suomesta -merkin sääntöihin tehdään rauhalliseen tahtiin. Tänä vuonna SML ja Ruokatieto Yhdistys ry päivittävät yhdessä Hyvää Suomesta -merkin sopimus- ja hakupohjan. Lisäksi liitto pyytää syksyn aikana kaikilta Hyvää Suomesta -merkin haltijoilta luvan julkaista heidän nimensä ja kotipaikkansa Ruokatiedon sivuilla, missä muutkin Hyvää Suomesta -merkin haltijat mainitaan. Kotipaikka on yleensä kotikunta, mutta painavasta

syystä kotipaikka voidaan ilmoittaa myös maakunnan tarkkuudella.

Tavoitteena on, että uusi hunajanvalvontakäytäntö päästään aloittamaan satokauden 2023 päätteessä, ja kaikki toimisi seuraavan vuoden alussa.

Virpi Aaltonen

Hyvää Suomesta -merkin käytösäännöt ja graafinen ohjeistus löytyvät osoitteesta hyvaasuomesta.fi/yrityksille/merkin-kayttosaannot

Paljonko pesiä pölytyspalveluun?



Liitosta kysellään usein pesämääriä, joita eri hyönteispölytteiset viljelykasvit tarvitsevat hyvän pölytystuloksen saavuttamiseksi. Salla Holopainen selvitti asiaa pari vuotta sitten kirjallisuuden perusteella. Vieressä on Holopaisen selvitykseen perustuva taulukko eri kasveille suositelluista pölytyspesämääristä. Selvitys löytyy kokonaisuudessaan liiton nettisivuilta: hunaja.net/polytys/lisamateriaalia-polytyspalvelusta/

Anneli Salonen

	Keskimääräinen suositeltu pesämäärä/ha	Pesämäärän/ha ala- ja yläraja kirjallisuudessa
Peltokasvit		
Rypsi	2,5	2–3
Rapsi	2,8	1–5
Härkäpapu	3,8	2–8
Tattari	3,5	2–6
Kumina	5,5	2–9
Valkoapila	3	2–4
Alsikeapila	2,5	2–3
Puna-apila	4	2–6
Puutarhakasvit		
Mansikka	8,6	1–25
Omena	3,6	1–12
Päärynä	3,4	1–5
Mustaherukka	4,5	3–8
Punaherukka	3	2–4
Pensasmustikka	4,5	2–12
Vadelma	2	0,5–4
Avomaankurkku	5,5	0,3–10

Lähde: Kirjallisuuskatsaus suomalaisten viljelykasvien pölytyksestä ja pölytyspalveluun suositeltavista mehiläispesämääristä, Salla Holopainen, Heinäkuu 2020



Apituotteet tunnetaan edelleen heikosti

Mehiläispesän tuotteet ovat suurelle yleisölle vielä varsin tuntemattomia. SML:n teettämän kuluttajakyselyn mukaan hunajaa runsaasti käyttävät ovat kiinnostuneimpia myös erikoisemista pesäntuotteista. Ne kannattaakin ottaa asiakas-kohtaamisissa esille.

Kesällä 2021 Suomen Mehiläishoitajain Liitto teetti Foodwestillä kyselytutkimuksen mehiläispesän tuotteiden, lajihunajien sekä pohjolan tumman mehiläisen hunajan tunnettuudesta suurelle yleisölle. Koronaepidemian takia kysely tehtiin verkossa. Vastaajina oli 360 iältään 18–69-vuotiasta hunajankuluttajaa. Mehiläispesän tuotteista mukana olivat perga, siitepöly ja propolis. Tunnetuin näistä oli siitepöly, jonka tunti 36 prosenttia vastaajista. Vain 6 prosenttia vastaajista oli kuitenkaan käyttänyt sitä. Vastaajat eivät kokeneet siitepölyä erityisen houkuttelevaksi. Sen terveysvaikutukset olivat vastaajille jonkin verran tuttuja ja sitä keuhuttiin terveellisyydestä, mutta siitepölyn aiheuttama allergisointi huolestutti monia. Siitepölyä pidettiin myös kalliina.

Pesäntuotteiden hinta koetaan korkeaksi

Propolis tunti 20 prosenttia vastaajista ja 8 prosenttia oli käyttänyt sitä. Propolistakaan ei koettu kovin houkuttelevaksi. Sitä pidettiin luonnollisena ja terveysvaikutteisena, ja

erityisesti siitä olivat kiinnostuneita melko usein hunajaa käyttävät ja lapsiperheet. Propolista oltiin valmiita kokeilemaan flunssan oireiden lievittämiseen, mutta hinta vähensi ostokiinnostusta. Houkuttavimmaksi propolistuotteeksi koettiin propolis-etanoliliute.

Vähiten tunnettu pesäntuotteista oli perga. Sen tunti vain 4 prosenttia vastaajista ja 1 prosentti oli kokeillut sitä. Perga koettiin vastaajien keskuudessa houkuttelevaksi – sitä pidettiin kuvauksen perusteella terveellisenä ja luonnollisena tuotteena, jonka ulkonäkö tosin jakoi mielipiteitä. Jälleen haasteena oli kuitenkin hinta. Kyselyn perusteella perga voi pitää

marginaalisen käyttäjäjoukon tuotteena, jonka korkea hinta on esteenä laajemmalle käytölle.

Hunajan hevijuuserit ja lapsiperheet kiinnostuneimpia

Pesäntuotteet jakoivat vastaajakuntaa voimakkaasti: toiset olivat niistä kiinnostuneita, toisia ne eivät kiinnostaneet lainkaan. Hunajaa aktiivisesti käyttävät olivat tutkimuksen mukaan ylivoimaisesti kiinnostuneimpia pesäntuotteista, ja tälle joukolle niitä kannattaisi myös markkinoida. Ostokiinnostus kaikkia tutkittuja tuotteita kohtaan oli myös korkeampaa lapsiperheissä.

Ostokiinnostus pesäntuotteita kohtaan

Tuote ja hinta	Ennen hintatietoja	Hintatiedon jälkeen
Perga (16 €/100 g)	49 %	11 %
Propolis (10 €/30 ml)	36 %	26 %
Siitepöly (10 €/100 g)	37 %	21 %

Mistä ostaisit tämän tyyppisiä tuotteita?

Ostopaikka	Perga %	Propolis %	Siitepöly %
Ruokakauppa	61	57	66
Tori/markkinat/tapahtumat	33	31	33
Suoraan hunajantuottajalta	32	28	32
Erikoismyymälät (terveys- tai luontaistuotekaupat/ Kauppahalli)	45	59	44
Tilamyymälä	23	20	23
Verkkokauppa	21	19	21
Reko-ringistä	21	24	21
Muualta	14	13	13
Muualta	1	5	0,3
En ostaisi mistään	12	8	14

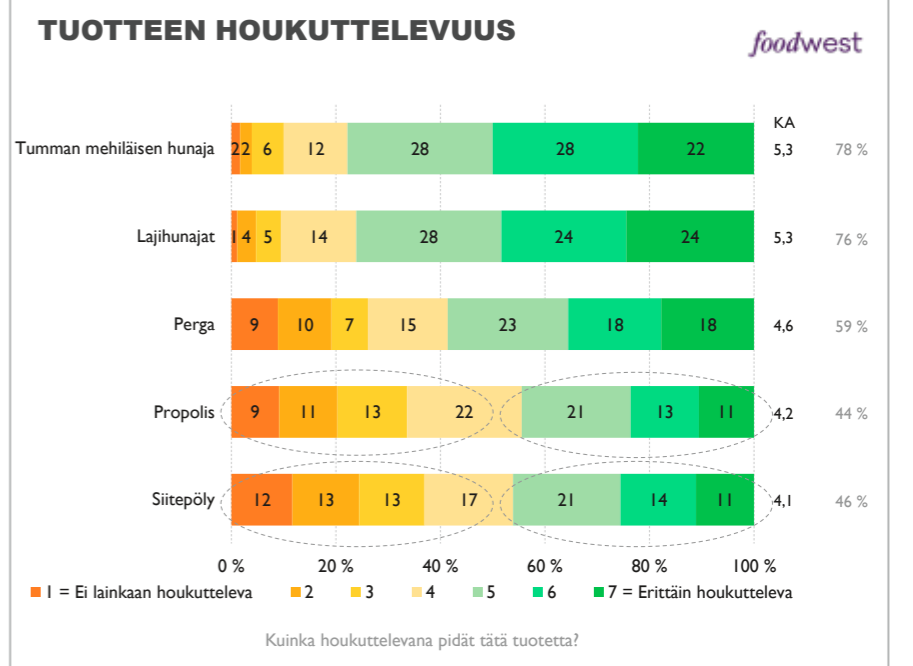
Suoramyynti ja luontaistuotekaupat parhaita myyntikanavia

Suurin osa vastaajista haluaisi ostaa pesäntuotteita ruokakaupasta. Koska tuotteiden tunnettuus on melko heikko, niitä on kuitenkin kannattavampaa myydä suoraan kuluttajalle toreilla, tapahtumissa, messuilla tai rekoringin kautta, jolloin tuotetta ja sen käyttöä voi esitellä asiakkaalle. Myös luontaistuoteliikkeet ja terveyskaupat ovat paikkoja, joista asiakkaat osaavat etsiä tällaisia tuotteita ja joissa myyjät osaavat kertoa niistä asiakkaille.

Mehiläispesän tuotteet ovat arvokkaita terveystuotteita. Koska suomalaisilla ei ole pitkää hunajankäytön historiaa, myös pesäntuotteet ovat huonosti tunnettuja. Jokainen mehiläishoitaja voi kuitenkin edistää niiden tunnettuutta käyttämällä niitä itse ja kertomalla niistä asiakkailleen.

Lajihunajat houkuttelivat kuluttajia

Tutkimuksessa kartoitettiin myös lajihunajien ja tumman mehiläisen hunajan tunnettuutta. Lajihunajat olivat tuttuja 54 prosentille vastaajista, ja 24 prosenttia kertoi myös kokeilleensa niitä. Lajihunajia kokeilleista peräti 38 prosenttia ilmoitti käyttävänsä lajihunajaa vähintään kerran viikos-



Kuluttajakyselyyn osallistuneet pitivät erityisesti lajihunajia ja tumman mehiläisen hunajaa houkuttelevina mehiläistuotteina. Myös perga herätti kiinnostusta. Tuotteiden hintaa pidettiin kuitenkin korkeana.

sa, mitä voi pitää melko yllättävänä tuloksena. Tumman mehiläisen hunajasta oli kuullut todella harva, mikä olikin odotusten mukaista – vain neljä prosenttia vastaajista tunti tuotteen etukäteen.

Lajihunajat ja tumman mehiläisen hunaja olivat tutkimukseen osallistuneiden mielestä selkeästi houkuttelevimpia esitellyistä tuotteista. Reilut kolme neljänestä vastaajista pi-

ti niitä houkuttelevina, ja 65 prosenttia oli valmiita ostamaan niitä. Lajihunajien hinta kuitenkin hirvitti jälleen vastaajia. Varsinkin arvokkaampien lajihunajien tuottajien haasteena onkin viestiä kuluttajille, mitä lisäarvoa kalliimmalla tuotteella on verrattuna monikukkahunajaan.

Teksti: **Anneli Salonen** ja **Virpi Aaltonen**

Nettisivusto lajihunajien maailmasta

Montako lajihunajaa maailmasta löytyy? Tähän kysymykseen ei varmasti kenelläkään ole yksiselitteistä vastausta. Healthy with honey -sivustolla on kuitenkin hunajan terveysvaikutuksiin liittyvien kirjoitusten lisäksi esitelty 81 (!) erilaista lajihunajaa. Mahtava määrä jo itsessään, mutta sieltä puuttuvat – tietysti – meidän erikoisimmat hunajamme eli puolukkahunaja ja suolta kerätty hunaja. Kuvauksia on kuitenkin myös monista meille tutuista lajihunajista, kuten voikukka-, apila-, rypsi- ja horsmahunajasta, jonka esittelyssä muuten mainitaan myös siitä tehdyt suomalaiset tutkimukset. Vadelmahunajaa ei mainita, mutta karhunvatukkahunaja (blackberry honey) löytyy. Sivusto on mielenkiintoinen kaikille hunajan ominaisuuksista ja myös muista pesäntuotteista kiinnostuneille. Kannattaa käydä tutustumassa: healthywithhoney.com/types-of-honey/

Tässä vielä horsmahunajan kuvaus vapaasti käännettynä: Horsmahunajaa pidetään yhtenä maailman parhaista hunajista. Siihen viitataan kaikkien hunajien samppanjana. Tällainen hunaja sopii nautittavaksi lähes minkä kanssa tahansa: sitä voi sivellä paah-
toleivälle, syödä rinkeleiden tai juuston kanssa tai käyttää grillauksessa.

Anneli Salonen



Erilaisia linkoomoratkaisuja



Linkouksen hoitamiseen on yhtä monta tapaa kuin on tarhaajaakin. Mikäli oman linkoomotilan järjestäminen tuntuu rasakalta, kannattaa harkita yhteistyötä toisten tarhaajien tai alan yrittäjien kanssa.

Mehiläishoitajilla on monenlaista osaamista. Niinpä mehiläishoitajan työhön yhtenä keskeisenä työvaiheena kuuluvan linkoustyön tekemiseenkin on kehitetty monenlaisia ratkaisuja. Tässä jutussa esitellään muutamia niistä. SML ohjeistaa, että linkoomoa suunniteltaessa kannattaa aina olla yhteydessä myös oman kunnan terveystarkastajaan.

Hunajanlinkous tehdään tavallisimmin elo-syyskuussa. Harrastajatarhaajilla hunajansadon linkoaminen kestää vain muutamia tunteja vuodessa. Usein tässä tapauksessa päädytään käsikäyttöiseen linkoon, ja linkous tehdään kotona jossain hunajankäsittelyyn sopivassa tilassa, kuten pesuhuoneessa, kodinhoituhuoneessa tai saunatiloissa, missä hunajan kuluttajalaatu ei vaarannu ja mehiläiset eivät pääse linkoustilaan.

Linkoustila merikontista, metsästysseuralta tai tarhaajakaverilta

Jos pesämäärä nousee useaan kymmeneen, alkaa väljempi linkoomotila olla tarpeen, vaikka linkoustyö ei kestäkään kovin pitkää aikaa. Laatikoiden liikuttelu linkoomoon ja niiden sekä hunajan siirtäminen sieltä pois vaativat kuitenkin jo reilummin tilaa. Myös kakkujen kuorimiseen saatetaan hankkia kuorimahaarukkaa

kätevämpiä ratkaisuja.

Kuvissa on esimerkkejä muutamista erilaisista linkoomoratkaisuista. Myös suhteellisen edullisten merikonttien käyttöä linkoomona tai ainakin hunajalaatikoiden varastona on kokeiltu. Lisäksi osa tarhaajista hyödyntää linkoukseen jo olemassa olevia elintarvikehuoneistoja, kuten metsästysseurojen teurastustiloja tai oppilaitosten keittiötiloja. Monet mehiläistilat ulkoistavat koko linkoustyön jonkun suuremman toimijan tehtäväksi. Tällöin välttyään linkouskaluston ja -tilojen hankinnoilta. Erilaisissa tuottajarenkaissa linkous saatetaan hoitaa keskitetysti, ja jotkut lähkekkäin olevat tilat saattavat käyttää yhteistä linkoomoa.



Asuntovaunulinkoomon kuvat: Juhani Lundén



Asuntovaunu on suhteellisen edullinen ja kätevä ratkaisu linkoomoksi. Jos vaunu laitetaan rekisteriin, sitä voidaan myös siirtää tilalta toiselle linkousajaksi. Uusi vaunu voidaan sisustaa niin, että sen pinnat on helppo puhdistaa.

Linja-autolinkoomon kuvat: Vesa Koivisto



Entinen linja-auto on otettu linkoomokäyttöön. Autossa laatikoiden siirtely hoituu läpivirtausperiaatteella usean oven ansiosta. Suhteellisen pieni tila on helppo lämmittää linkousajaksi, jotta hunaja irtoaa kakuista paremmin.

Yhteislinkoomo palvelee koko alueen tarhaajia

Monin paikoin alkaa olla mahdollista vuokrata linkoomotilaa toiselta mehiläishoitajalta. Joensuun eteläpuolella Hammaslahdessa tällainen yhteislinkoomo on käytössä Soinisen tilalla. Sen käytöstä on nyt jo kolmen vuoden kokemukset. **Piia Soininen** kertoo yhteislinkoomon kuuluvan heidän toimintamalliinsa yritysten yhteistoiminnan edistämisessä. Linkoomossa on käytössä kuorimapöytä, viiltokuorin ja kuorimahaarukat, pallosiivilät sekä 6-kehäinen kääntäväkorinen hunajalinko. Aikaisemmin linkoomon käyttöä on rajoittanut sen toiminta tilan mehustamon kanssa rinnakkain, mutta viime talvena Soinisen tilalle rakennettiin tila, jossa linkoomo voi toimia erillään mehustamosta.

Linkoomoa on käyttänyt vuosittain 15–20 mehiläistarhaajaa. Yhteistyö on ollut mutkatonta. Uusien linkoajien kanssa käytetään enemmän aikaa opastukseen ja tarvittaes-

sa autetaan linkoamisessa. Useamman kerran lingonneet ovat omatoimisia. Käyttäjät huolehtivat linkoomon työn jälkeen sovitusti siistiin kuntoon. Myös luomuerien linkous onnistuu, koska linkoomo puhdistetaan erien välillä.

Piia Soininen antaa muutamia ohjeita niille, jotka suunnittelevat samankaltaista palvelutoimintaa omaan linkoomoonsa. Ensinnäkin kannattaa miettiä, minkä kokoisille tarhaajille palvelua tarjotaan, koska pieniä pesämääriä lingotessa isoon linkoon hukkuu paljon hunajaa, joka valuu sieltä hitaasti pois. Jos vain mahdollista, linkoomossa olisikin hyvä olla kaksi eri kokoista linkoa. Yleensä tiloissa ei voi samana päivänä toimia useampi linkoaja, koska siivoamiseen erien välillä menee aikaa. Jos omat mehiläistarhat ovat linkoomon lähellä, pitää lisäksi huolehtia, etteivät mehiläiset pääse sisään linkoomoon, kun hunajalaatikoita siirretään sisään ja ulos.

Anneli Salonen



Tarja Ollikka

Soinisen tilan yhteislinkoomossa Hammaslahdella tarhaajilla on käytössään muun muassa kuorimapöytä, viiltokuorin ja kuorimahaarukat.

LINKOOMO JA ELINTARVIKELAINSÄÄDÄNTÖ

Lähtökohtaisesti hunajan linkoustan ei tarvitse olla elintarvikehuoneisto. Vaatimukset hunajan pakkaustilalle riippuvat hunajan tuotantomäärästä.

Pienet tuotantomäärät

- Hunajaa myydään Suomen alueella, ja vuosimyynti on alle 2 500 kg suoraan kuluttajille ja alle 2 500 kg paikallisiin kauppoihin.
- Tuottajan tulee tehdä alkutuotantoilmoitus, johon merkitään, että tuotetta myydään suoraan kuluttajille.
- Hunajan käsittely- ja pakkaustilojen on oltava sellaisia, joissa hunajan kuluttajalaatu ei vaarannu.

Keskisuuret hunajan tuotantomäärät

- Hunajan myyntiä on yli 2 500 kg vuodessa suoraan kuluttajille tai yli 2 500 kg kauppojen kautta tai tuottaja myy hunajaa pakkaamoon.
- Tuottajalta vaaditaan alkutuotanto- ja elintarvikehuoneistoilmoitus sekä omavalvonnan kuvaus siltä osin, kun toiminta ei vastaa SML:n hyvän käytännön ohjeita. Nämä toimitetaan oman kunnan elintarvikevalvontaan.
- Toimipisteen veden laatu on tutkittava kolmen vuoden välein tai on kuuluttava vesijohtoverkkoon.

Laaja hunajantuotanto

- Ryhmään kuuluvat tarhaajat, jotka käsittelevät ja myyvät myös muuta kuin itse tuotettua hunajaa, sekä tarhaajat, jotka valmistavat hunajasta elintarvikkeita.
- Tuottajilta vaaditaan alkutuotanto- ja elintarvikehuoneistoilmoitus sekä omavalvontasuunnitelma oman kunnan elintarvikevalvontaan.
- Toimipisteen veden laatu on tutkittava kolmen vuoden välein tai on kuuluttava vesijohtoverkkoon.

Tarkempia ohjeita löydät Hyvän käytännön ohjeista SML:n nettisivuilta: hunaja.net > Mehiläistarhaajille > Mehiläishoitajan velvollisuudet viranomaisille.

Kehittämisseminaarissa pohdittiin tulevaa mehiläishoito-ohjelmaa



Ensi vuoden alussa alkaa mehiläishoito-ohjelman uusi kausi, joka poikkeaa monelta osin aiemmista. Kehittämisseminaarissa keskusteltiin muu muassa ohjelman sisällöstä ja sen toteuttamistavoista.

Mehiläistalouden kehittämisseminaarissa pidettiin huhtikuun alussa Ikaalisissa. Seminaarissa liiton toimi- ja luottamushenkilöt päivittivät monenlaisia liiton ja mehiläisalan ajankohtaisia asioita. Tilaisuudessa esiintyi myös kaksi vierailijaa: Erityisasiantuntija **Milja Keskinen** maa- ja metsätalousministeriöstä puhui mehiläistaloudesta osana EU:n tulevaa yhteistä maatalouspolitiikkaa CAP:ta (Common Agricultural Policy). Projektipäällikkö **Noa Simón Delso** puolestaan esitteli BeeLife-hanketta.

Millaisena mehiläishoito-ohjelma jatkuu?

Nykyinen osin EU:n ja osin valtion rahoittama mehiläishoito-ohjelma päättyy tämän vuoden lopussa. SML pyrkii ohjelman toteuttajaksi myös jatkossa. Aiemmin kausi on kestänyt kolme vuotta ja määräytynyt mehiläishoitoavuoden mukaan eli päättynyt aina heinäkuun loppuun. Tulevat ohjelmakaudet alkavat vuodenvaihteessa ja kestävät pidempään, alustavan suunnitelman mukaan viisi vuotta. Jatkossa ei ole myöskään olemassa kansallista mehiläishoito-ohjelmaa, vaan ohjelma on osa EU:n yhteistä maatalouspolitiikkaa.

Mehiläishoito-ohjelman rahoitus on tullut aiemmin puoliksi EU:sta ja puoliksi valtiolta, ja Milja Keskinen mukaan rahoitusosuudet säilyvät samoina. Alustava esitys Suomen CAP-suunnitelmasta on julkaistu ja laitettu eteenpäin EU:hun joulukuussa 2021. Keskinen kuitenkin korosti, että suunnitelma ei ole valmis tai hyväksytty. Avoimia kysymyksiä ja kommentoitavaa on edelleen paljon.



Virpi Aaltonen

Kehittämisseminaarissa osallistujat miettivät ryhmätyönä, miten tulevaa mehiläishoito-ohjelmaa kannattaisi toteuttaa. Kuvassa Lassi Kaukon (vas.), Leena Hirvosen ja Lauri Ruottisen tiimi.

Ryhmissä mietittiin erilaisia tapoja toteuttaa ohjelmaa

Mehiläistaloutta koskevat asiat kuuluvat CAP-suunnitelmassa *Lisätään tuotannon kilpailukykyä ja laatua* -erityistavoitteeseen. Tulevassa ohjelmassa mehiläishoitoalan tarpeiksi on kirjattu

- pölytyspalveluiden varmistaminen
- tiedon tarjoaminen kuluttajille
- hunajan laadun parantaminen
- lisäarvon kehittäminen mehiläistuotteille ja tuotteiden aitouden varmistaminen
- riittävän koulutuksen tarjoaminen
- verkostoitumisen edistäminen ja digitalisoinnin kehittäminen
- emonkasvatuksen ja jalostuksen kehittäminen
- mehiläisten terveyden edistäminen
- mehiläisalalla tarvittavan tutkimustiedon lisääminen ja jalkauttaminen.

Kehittämisseminaarissa osallistujat miettivät ryhmissä erilaisia uusia lähestymistapoja, miten tarpeisiin parhaiten vastattaisiin ja mikä palvelisi mehiläishoitoajia ja koko alaa parhaiten. Tehtävä ei ollut helppo, mutta heittäi runsaasti keskustelua.

BeeLife puhuu mehiläisten puolesta EU:ssa

EU:n maatalouspolitiikka oli esillä kehittämisseminaarissa toisessakin vierailuluennossa, mutta ihan eri näkökulmasta. Noa Simón Delson esittelemä BeeLife-hanke on pölyttäjien ja niiden elinympäristöjen suojelemiseen keskittynyt organisaatio, jonka jäseniä ovat mehiläishoitajien ja maataloustuottajien järjestöt. Yhteensä BeeLifessa on 25 jäsentä 12:sta Euroopan valtiosta, ja sen pääpaikka sijaitsee Brysselissä. Se pyrkii osallistumaan EU:n maatalouspolitiikkaan hankkimalla tutkimustietoa mehiläisiin vaikuttavista ympäristötekijöistä ja vaikuttamalla sen avulla päätöksentekoon.

BeeLife laitto liikkeelle muun muassa kansalaisaloitteen Save Bees and Farmers, jonka tarkoituksena on vähentää mehiläisille haitallisten kasvinsuojeluaineiden käyttöä siten, että viljely kuitenkin säilyisi kannattavana. Moni suomalaisistakin tarhaajista varmasti allekirjoitti aloitteen, joka keräsi yli miljoona allekirjoitusta ja pääsi siten Euroopan parlamentin käsittelyyn. Simón Delso toivotti myös SML:n tervetulleeksi järjestöön, ja liittymistä pohditaan tulevaisuudessa liiton johtokunnassa eri kannoilla.

Virpi Aaltonen

Ukraina – merkittävä mehiläismaa

Ukrainassa mehiläishoidolla on pitkät perinteet, ja sieltä tuodaan merkittävä määrä hunajaa EU:hun vuosittain. Nyt sota on heittänyt varjonsa koko maan ylle.

A luksi pieni anekdootti, joka tapahtui vajaat 20 vuotta sitten. Olimme tulossa **Lauri Ruottisen** kanssa hunajan lääkejämiä käsittelemään kongressista Saksan Cellestä. Samassa junassa oli ukrainalainen tutkija, jonka kanssa juttelimme. Hän totesi keskustellessamme, että Suomea pitäisi moittia. Kun ihmettelimme mistä, hän jatkoi, että suomalaiset antoivat Leninille turvapaikan ennen Venäjän vallankumousta. Leninin päästyä valtaan Ukrainan tuore itsenäisyys jäi lyhyeksi. Jouduimme toteamaan syytöksen aiheelliseksi: sekä Lenin että ukrainalaisiakin koettellut Stalin piileskelivät aikanaan Suomessa.

Tärkeä hunajantuottaja jo keskiajalla

Ukraina on merkittävä mehiläismaa. Maassa on noin 400 000 mehiläishoitajaa, joilla on hoidossaan 4 miljoonaa mehiläiskuntaa. Tämän hetken luvut lienevät tosin sotatuhojen takia merkittävästi pienemmät. Hunajan vuosituotanto on ollut 80 000 tonnia, ja Ukraina on ollut merkittävä hu-

najan viejä. Viennistä suurin osa on tullut EU:hun. Pölytyskin on tärkeää, onhan maasta tullut esimerkiksi noin puolet maailmankaupan auringonkukkaöljystä.

Ukrainassa on paljon pieniä hoitajia – niin kuin keskimääräisestä pesäluvusta näkyy – mutta myös ammattitarhaajia, joihin kuului myös maan entinen presidentti **Viktor Juštšenko** ja hänen veljensä. Heidän tarhauksensa käsitti muutaman sata kuntaa. Ukrainan mehiläishoidosta on kirjallisia mainintoja tuhannen vuoden takaa, ja jo keskiajalla nykyisen Ukrainan alue oli merkittävä hunajan ja vahan vientialue. Myös ukrainalainen hunajaviini tunnetaan keskiajalta asti. Nykyään maassa tuotetaan lisäksi siitepölyä, propolista, emomaitoa, myrkyä ja muita apiterapiatuotteita.

Irtoakenteinen kehä kehitettiin Ukrainassa

Merkittävin henkilö Ukrainan mehiläishoidon historiassa oli **Pedro Prokopovits** (1775–1850), joka kehitti kehäpesän 1810-luvulla – siis huomattavasti ennen amerikkalaista **Lorenzo**

Lorraine Langstrothia, joka patentoi oman pesänsä vasta Prokopovitsin kuoleman jälkeen vuonna 1852.

Prokopovitsin pesä oli takakäsitteilypesä. Siinä tila oli rajallinen, mutta se sopi hyvin muun muassa mehiläisvaunuihin. Prokopovitsilla oli huomattava mehiläistarhaus, yli tuhat mehiläiskuntaa, ja hän harjoitti merkittävää siirtohoitoa. Hän myös perusti mehiläishoitokoulun sekä kirjoitti aiheesta moniosaisen kirjan, jota ei kuitenkaan ukrainankielisenä painettu. Venäjä yritti hävittää ukrainan kielen jo silloin. Kiovassa sijaitseva mehiläistutkimuslaitos on nimetty Prokopovitsin mukaan.

Kärsimyksen keskelle kaivataan tukea

Vuoden 2013 Apimondia-tapahtuma pidettiin Kiovassa, ja täältä Suomesta meitä osallistui kongressiin kaksi bussilastillista mehiläistarhaajaa. Kongressin aikana oli myös mahdollisuus osallistua retkiin, joilla saattoi tutustua muihinkin alueisiin kuin Kiovaan. Yksi retkikohteista oli Tšernobyl, missä vierailuaika oli tietenkin rajoitettu.

Ukrainalaisia on ollut monissa suomalaisissa tarhauksissa töissä. Sodan takia monet eivät luultavasti tule tänne tänä kesänä. Joitakin heistä voi olla myös tähän mennessä menehtyneiden joukossa. Nyt toukokuun alussa sotaa on kestänyt yli kaksi kuukautta. Venäjä ei ole kyennyt kukistamaan Ukrainaa eikä Ukraina ole onnistunut valtaamaan venäläisten miehittämiä alueita takaisin. Näyttää siltä, että sota ja sen tuottamat kärsimykset ukrainalaisille voivat kestää pitkään. Ukraina tarvitsee puolustautumiseen ja jälleenrakennukseen suurta tukea, samoin tukea kaipaavat sieltä paenneet ihmiset, joista osa on tullut Suomeenkin.

Lassi Kauko



Ukrainalaisia mehiläishoitajia myymässä hunajaa ja muita mehiläispesän tuotteita Apimondia-tapahtumassa Kiovassa vuonna 2013.

Tarja Ollikka



Havaintotarhaajaseminaarissa puhuttiin emoista ja veroista

Havaintotarhaajien seminaariviikonloppuun mahtui aiheita laidasta laitaan. Kevätseminaarissa keskusteltiin muun muassa jalostuksesta, talvitappioista, sementtihunajasta ja mehiläistarhauksen taloudesta.



Tarja Ollikka

Kevään havaintotarhaajaseminaariviikonloppu Korpilahdella oli yhdistelmä lähi- ja etäseminaria: osa havaintotarhaajista tuli paikan päälle ja osa osallistui tilaisuuteen webinaarissa. Seminaarin ohjelmassa oli myös kaksi webinaarin kautta kuultua luentoa.

Tapaaminen ja keskustelu kasvokkain on aina ehdottoman antoisaa. Etäosallistuminen tarjoaa kuitenkin mahdollisuuden olla kuulolla, jos tilaisuuteen on mahdotonta päästä. Kun paikan päällä olevat unohtivat pitää yhteyttä etäyhteyden päässä oleviin, innovatiiviset etäosallistujat loivat itse Teamsiin oman ryhmäkeskustelun annetuista aiheista. Näinkin voimme etäyhteyttä siis hyödyntää.

Havaintotarhaajilta jatkossa sementtihunajahälytys?

Seminaarissa käytiin mielenkiintoista keskustelua **Juhani Lundénin** johdolla emojen polveutumisesta ja emolinjojen merkintätavoista. Webinaarin kautta esiintynyt **Lassi Kauko** paneutui yhteiskunnan arvosteluun, sen tilanteeseen Suomessa ja siihen, mitä arvostelussa pitäisi kehittää. **Maritta Martikkala** puhui emon hyvinvoinnista ja viiden viime vuoden talvitappioista, joiden alentamiseksi tarvitaan uusia keinoja. Havaintotarhaus on tärkeä työkalu, jolla tällaisia keinoja voidaan kehittää ja testata.

Anneli Salosen aiheena olivat sementtihunajien analyysitulokset ja

Jalostusarvostelussa yhdellä tarhalla on kahdeksan yhteiskuntaa, ja ne perustetaan mahdollisimman tasavahvuisina jaokkeina yhtä aikaa. Neljä yhteiskuntaa saa saman äitiemön tyttäret emoiksi. Tarhalla on siten kahden eri emonkasvattajan sisaremoja, neljä kummaltakin, arvosteltavien yhteiskuntien emoina.

talviajalta saadut vaakapesätulokset. Sementtihunajalle tyypillistä melesitoosia oli löytynyt todella runsaasti tutkituista hunajanäytteistä. Havaintotarhaajat voisivatkin olla verkosto, joka tekee hälytyksen sementtihunajan ilmaantumisen pesään, jolloin tarhaajat tietäisivät olla valmiina poistamaan melesitoosipitoisen hunajan pesistä.

B-GOOD-projektin tilanteesta ja uusimmista tuloksista saimme hyvän katsauksen **Claude Flenerin** esittämänä. Ryhmätöiden lisäksi puhutti ikuinen aihe, varroapunkki. Tällä kertaa ajatuksiamme ravisteli **Timo Rahkola**, joka Juhani Lundénin kokemusten innoittamana on päättänyt jalostaa mehiläisiään punkkia paremmin kestäväksi ja kertoi suunnitelmastaan havaintotarhaajille.

Mehiläistarhaajan taloustunnilla esillä verotus

Kannattavuuskirjanpitoon liittyvistä asioista oli puhumassa Ilmastonmuutokseen varautuva viljelijä -hankkeen tukemana **Hannu Laitinen** ProArgia Keski-Suomesta. Hän kertoi mehiläis-

yrityksen yritysmuodoista sekä verokirjanpidosta otsikolla Mehiläistarhaajan taloustunti. Hän kertasi esimerkiksi laskuihin ja tositteisiin liittyviä tärkeitä asioita ja muistutti verotuksessa vähennyskelpoisista menoista. Monelta saattavat unohtua matkoihin liittyvien kilometrikorvausten lisäksi matkakuluihin liittyvät päivärahat. Niitä voi vähentää esimerkiksi SML:n koulutuksiin osallistumismatkoilta. Muita helposti unohtuvia kuluja ovat työhuonevähennys, työvaatehuolto sekä puhelin- ja internetyhteyden kulut. Jotkut mehiläistilat voivat olla oikeutettuja myös energiatuotteiden valmisteveron palautukseen. Hannu Laitinen kertoi myös Neuvo 2020-järjestelmästä ja mahdollisuudesta saada ilmaista neuvontaa sen kautta. Siitä lisää sivulla 79.

Viikonlopun ulkomaisena esiintyjänä oli webinaarin kautta tanskalainen **Flemming Vejsnæs**, joka puhui Insignia-projektista, sen tavoitteista, aiemmista tuloksista ja Suomen osallistumisesta projektiin. Insignia-projektista kerrotaan tarkemmin seuraavalla sivulla.

INSIGNIA-projekti testaa tarhamehiläisen soveltuvuutta bioindikaattoriksi



Insignia-projektin ensimmäisessä vaiheessa tutkittiin muun muassa mehiläispesään päätyviä kasvisuojeluaineita. Toisessa vaiheessa pesistä aiotaan kartoittaa mikromuoveja, ilmansaasteita ja raskasmetalleja. Mukaan tutkimukseen kaivataan myös suomalaisia mehiläishoitajia.

Insignia-projektin tavoitteena on kokeilla mehiläisten soveltuvuutta toimia ympäristön saastunnan mittareina eli niin sanottuina bioindikaattoreina. Mehiläiset saattavat soveltua tähän tehtävään erinomaisesti, koska yhden yhteiskunnan eliniiri kattaa hyvin laajan alueen. Yhden pesän lentosäde on jopa kuusi kilometriä tai enemmänkin, kun satokasvit loppukesällä vähenevät. Mehiläistarhaajia on myös kattavasti kaikissa EU-maissa.

Projektin ensimmäinen vaihe oli 2019–2021, jolloin mukana oli yhdeksän EU-maata. Näytteet kerättiin vapaaehtoisten mehiläistarhaajien koetarhoilta. Tällaista tutkimusta kutsutaan nimellä citizen science. Termillä tarkoitetaan kansalaisten tekemiin havaintoihin perustuvaa tieteellistä tutkimusta. Citizen science -projekteja on ollut mehiläisalalla ennenkin. Joitakin vuosia sitten tarhaajat keräsivät siitepölyä ja lajittelivat siitepölyrakeet värien mukaan. Tuloksista nähtiin kuinka laajasti mehiläiset keräävät ravintoa eri kasveista. Menetelmä toimii hyvin, ja sitä voidaan hyödyntää laajastikin.

Näytteiden keruu ja analysointi ei rasita mehiläisiä

Insignia-projektin näytteistä tutkittiin mehiläispesän sisään tulevia kasvisuojeluaineita ja muita ympäristön saastumisen merkkiyhdisteitä. Mehiläisistä itsestään ei otettu näytteitä, vaan mehiläispesäin laitettiin Apiliuskoja, joissa oli erityinen Tenax-pinnoite. Liuska imee itseensä pesän ilman molekyyliä. Tarhaajat vaihtivat liuskat ja lähettivät ne analysoitavaksi kymmenen päivän välein.

Lisäksi tutkittiin mehiläisten keräämää siitepölyä. Tarhaajien tehtä-

vänä oli kerätä siitepölyä joka toinen viikko yhden aurinkoisen päivän ajan. Kokeessa oli mukana ensin neljä ja myöhemmin yhdeksän eri maata. Siitepölyä analysoitiin uudella DNA-sormenjälkimenetelmällä. Yhdistämällä maankäyttösuunnitelma siihen, mistä kasveista mehiläiset ovat siitepölyn keränneet ja mitä näytteistä on löytynyt, voidaan tulevaisuudessa mahdollisesti tehdä eräänlaisia riskisuunnitelmia.

Api-liuskoista löytyi runsaasti tymolia

Ensimmäisen tutkimusvuoden 2019 tulosten perusteella yhteen Apiliuskaan oli imeytynyt keskimäärin kolme erilaista jäämää Tanskan koepeissä. Varroantorjuntaan käytettyä tymolia löytyi runsaasti, vaikka torjunta oli tehty jo kauan aikaa sitten. Tymol onkin ongelmallinen tässä kokeessa, koska sitä imeytyy liuskoihin todella suuria määriä.

Kaikkiaan tanskalaisten koepeistä analysoitiin 120 Apiliuskaa, joista löytyi yhteensä 32 erilaista selvästi tunnistettavaa jäämää. Noin puolet löydetyistä yhdisteistä on nykyisin kielletty EU:ssa. Osasyynä niiden havaitsemiseen voi olla se, että esimerkiksi lemmikkien hoitoon voidaan käyttää aineita, jotka ovat maataloudessa kiellettyjä.

Projekti laajenee koko Eurooppaan

Insignia-projekti on saanut jatkoraiteutuksen, ja se laajenee koko Eurooppaan. Suomesta tarvittaisiin mukaan noin 10 tarhaajaa eri puolilta maata, erilaisista ympäristöistä. Projektissa tehdään vielä tänä kesänä



Projektin koetarhaajat keräävät siitepölyä joka toinen viikko yhden aurinkoisen päivän ajan. Yhden päivän aikana voi siitepölyä kertyä jopa yksi kilo. Näytteeksi tarvitaan vain noin 10 gramman näyte, joten tarhaaja voi syödä loput itse. Siitepölyistä analysoidaan kasvialkuperä DNA-sormenjälkimenetelmällä.

kenttäkokeita. Sen jälkeen järjestetään koulutus mukaan tuleville tarhaajille. Varsinainen näytteiden keruu ja analysointi tapahtuu kesällä 2023. Näytteistä tutkitaan mehiläispesistä löytyviä mikromuoveja, ilmansaasteita ja raskasmetalleja. Pesäin laitetaan Apiliuskat ja lisäksi pesistä kerätään siitepölyä, kuten vuosina 2019–2021.

Jos kiinnostuit projektista ja haluaisit olla yksi koetarhaajista, ota yhteyttä SML:n mehiläishoidon neuvojaan **Maritta Martikkalaan** (maritta.martikkala@hunaja.net). Lisätietoja insignia-projektista löydät osoitteesta: insignia-bee.eu

Maritta Martikkala,
teksti ja kuva

Karhukannan kasvu näkyy myös mehiläistarhojen vahinkomäärissä

Meeri Partanen selvitti Savonia ammattikorkeakouluun tehdyssä opinnäytetyössään karhuvahinkojen määrien kehitystä ja mehiläistarhaajien keinoja suojata tarhansa karhuilta.

Karhukanta on kasvanut Suomessa vuodesta 2012 lähtien. Kasvun epäillään johtuvan Venäjän puolelta Suomeen liikkuneista karhuista. Riistavahinkorekisterin tietokanta ja Suomen Mehiläishoitajan Liiton karhuvahinkokartta vahvistavat myös kannankasvun. Riistavahinkorekisteri on portaali, jonne kirjataan kaikki ne karhuvahinkoilmoitukset, joista on haettu korvausta. Vahinkojen ilmoittaminen Suomen Mehiläishoitajan Liiton karhuvahinkokarttaan on vapaaehtoista. Riistavahinkorekisteri on viranomaisjärjestelmä, josta tiedot opinnäytetyöhön saatiin tietoluovutuksena Suomen riistakeskukselta.

Vuoden 2021 tarhauskaudella karhuvahinkokarttaan ilmoitettiin yhteensä 60 vahinkoa, joissa vahingoitettuja pesiä oli yhteensä 140. Riistavahinkorekisteriin kirjattiin samana vuonna 88 vahinkoa, joista maksettiin korvausta yhteensä 118 448 euroa. Alle 100 000 euron vuotuisia korvauksia on maksettu viimeksi vuonna 2013, joka on myös viimeisin vuosi sitten vuoden 2021, kun vahinkoja on kirjattu alle 100.

Kannanhoidollisia karhunkaatolupia jää käyttämättä

Karhukannan kasvua on yritetty hillitä neljänä viime metsästyskautena. Kannanhoidollisia poikkeuslupia on myönnetty suhteessa enemmän kuin edellisinä kausina, mutta kannan kasvua ei ole siitä huolimatta saatu hidastumaan. Tämä johtuu osittain siitä, että kaikkia kannanhoidollisia lupia ei ole saatu käytettyä. Vahinkoperusteisen poikkeusluvan hakeminen on työläs prosessi, ja se vaatii hakijalta paljon tietoa asiasta. Vaikka vahinkoperusteista poikkeuslupaprosessia helpotettaisiin hakijan näkökulmasta, siitä aiheutuvat suuremmat kaatomäärät eivät pienentäisi karhukantaa, koska kaikkia kannanhoidollisia lupiaakaan ei saada käytettyä.

Luvan siirtäminen poliisilain alaisuuteen voisi tehostaa vahinkoa aiheuttavien yksilöiden poistoa. Poliisilain mukaan poliisilla on oikeus ottaa kiinni ja tarvittaessa lopettaa eläin, joka on vaarallinen ihmisen hengelle tai terveydelle, aiheuttaa merkittävää vahinkoa omaisuudelle tai vaarantaa vakavasti liikennettä. Poliisi ei kuitenkaan voi tehdä päätöstä kevyin perustein, joten jokainen poisto olisi harkittu. Kaikki mehiläistarhaajat eivät koe alueella liikkuvaa karhua ongelmana, joten poistojen määrä tuskin kasvaisi merkittävästi vuositasona.



Tarja Ollikka

Kokeilussa lämpö- ja liikesensoreihin perustuva karkotin

Mehiläistarhoilla karhuvahingoilta suojautuminen on haasteellista. Karhu on älykäs eläin, ja se oppii suojaukset ja löytää keinot päästä pesille niistä huolimatta. Ääni- ja valokarkotteet ovat tarhan suojauksessa hyvä ensiapu. Suomessa on aloitettu uusi kokeilu, jossa hyödynnetään Gritter Citter -nimistä laitetta, jossa on lämpö- ja liikeseensorit. Laite aktivoituu, kun se huomaa muutoksen ympäristössä, esimerkiksi karhun tulon tarhalle. Muutoksen huomattuaan laite lähettää yhden seitsemästä hälytysäänestä, ja se on ohjelmoitu niin, että sama ääni ei toistu kahta kertaa peräkkäin.

Yleisin suojauskeino karhuja vastaan on niin Suomessa kuin ulkomaillakin sähköaita, joka on todettu kustannustehokkaimmaksi suojauskeinoksi. Sähköaita on samalla kuitenkin myös työläin ylläpidettävä, koska aluskasvillisuus on pidettävä matalana koko tarhauskauden ajan ja aidan teho heikkenee, mikäli maadoitus ei toimi tarkoitetulla tavalla. Vaikka sähköaita olisi asianmukaisesti hoidettu ja ylläpidetty, se ei takaa sitä, ettei karhu pääsisi tarhaan tekemään vahinkoa. Mehiläistarhaajalle tämä tarkoittaa lisätöitä ja henkistä taakkaa. Asutuksen lähellä sijaitsevat mehiläistarhat ja niissä vierailevat karhut tekevät usein vahinkoa muullekin omaisuudelle, kuten roskalaatikoille. Näissä tapauksissa karhut ovat jo tottuneet ihmisen läheisyyteen eivätkä enää käyttäydy suurpedolle luontaisesti eli väistä ihmistä ja asutusta.

Savonia ammattikorkeakoulussa toteutetussa opinnäytetyössä perehdyttiin mehiläistarhojen suojauksiin Suomessa, Pohjois-Amerikassa, Pohjoismaissa sekä Baltian maissa. Työssä oli mukana myös kyselytutkimus karhuvahinkoja tarhauskaudella 2021 kärsineille mehiläistarhaajille sekä perehtyminen karhunmetsästyksen, sitä koskevaan lainsäädäntöön ja Suomen karhukantaan.

Meeri Partanen

Meeri Partanen: Mehiläistarhojen suojaus karhuvahingoilta. Savonia ammattikorkeakoulu 2022, opinnäytetyö. Työ löytyy julkisena Theseus-tietokannasta.

MITÄ TEET, KUN KARHU ON KÄYNYT TARHALLA

1. Dokumentoi tapahtuma ja ilmoita sekä tapahtumakunnan maaseutuasiemiehelle¹ että paikalliselle petoyhdyshenkilölle². Maaseutuasiemiehen pitää nähdä vahinko, jotta voit saada korvausta. Jos virkamiehiä ei saa tarhoille kohtuullisessa ajassa, pyydä kaksi jäävitöntä todistajaa paikalle ja ota runsaasti valokuvia vahingosta ennen kuin kasaat pesät pois.

Säästä aina kaikki selvät merkit karhuista: kynnenjäljet kakuissa ja osastoissa ja tassunjäljet maassa. Korvauksen maksamisen edellytyksenä on, että ulkopuoliset voivat varmistaa nimenomaan karhun aiheuttaneen vahingon. Lisäksi on voitava osoittaa, montako yhteiskuntaa tai laatikkoa on tuhoutunut ja paljonko muuta kalustoa vahingoittanut.

Petoyhdyshenkilöltä saat ajantasaista tietoa alueella liikkuvista karhuista ja apua ja ohjeita sekä yhteyden alueen metsästäjiin.

2. Ilmoita vahingosta myös SML:ään. hunaja.net/mehilaistarhaus/karhut/
3. Aitaa tarha ja mahdolliset lähitarhat sähköaidalla. Kaikki tarhaajat saavat aitarapeet riippumatta tarhauksen laajuudesta. Tilaa aitarapeet Farmcompilta (+358 9 7744 970). Hyvät ohjeet aidan tekemiseen löytyvät täältä: hunaja.net/mehilaistarhaus/karhut/aitausohjeet-mehilaistarhoille/
4. Hae korvausta karhuvahingosta, vaikka vahingot olisivat pieniä.
5. Jos vahingot ovat toistuvia ja alueella on paljon mehiläisiä, hae vahinkoperusteista poikkeuslupaa vahinkoa aiheuttavan karhun poistamiseen.

Karhuongelmissa voit ottaa myös yhteyttä

Maritta Martikkalaan: 050 3030 890
maritta.martikkala@hunaja.net

- 1 Etsi yhteystiedot oman kunnan verkkosivuilta
- 2 riista.fi/riistahallinto/yhteystiedot/yhteystietohaku/



Lisää tietoa petovahinkojen ehkäisystä löydät internetissä olevasta oppaasta: Petovahinkojen ennaltaehkäisy alkutuotantotilallisille. (petohanke.fi/pdf/Petovahinkojen_ennaltaehkaisyopas_alkutuotantotilallisille.pdf)



Maritta Martikkala

Parvipuhelut ensi kesänä yhteen numeroon

SML kokeilee tänä kesänä parvien kiinnioton avuksi parvipuhelinta, johon pyritään keskittämään kaikki parviasiat. Malli on ollut käytössä Ruotsissa, missä sitä on pidetty toimivana järjestelmänä. Parvipuhelimesta havainnot välitetään parvien kiinniottajien alueellisiin WhatsApp-ryhmiin.

Tänä kesänä yleisön tekemät parvihavainnot pyritään ohjaamaan ensi sijassa SML:n parvipuhelimeen. Puhelimen numeroa 050 3444 297 saa mielellään jakaa eteenpäin. Puhelimeen vastaavat pääasiassa SML:n työntekijät.

Puhelun aikana pyritään kartoittamaan tilanne mahdollisimman tarkkaan ja karsimaan puheluista esimerkiksi kimalais- ja ampieishavainnot. Kun tilannekartoitus on tehty, tiedot havainnosta ja soittajan yhteystiedot välitetään parvenkiinniottajien alueellisiin WhatsApp-ryhmiin. Lähinnä oleva tai muuten parvesta kiinnostunut tarhaaja kuittaa ryhmään hoitavansa asian. Mikäli haussa ilmenee ongelmia, siitä tulee ilmoittaa pikimmiten. Ryhmä tarjoaa haastavissa tapauksissa varmas-ti myös tukea.

WhatsApp-ryhmät on luotu SML:n parvenkiinniottajien kartan perusteella. Niihin kaivataan kuitenkin lisää mehiläistarhaajia. Mikäli olet kiinnostunut parvien kiinniottamisesta, otathan yhteyttä **Maritta Martikkalaan**: 050 3030 890 tai maritta.martikkala@hunaja.net.

Viime kesänä kokeiltu Mehiläisparvet.fi-nettipalvelu ei ole tänä kesänä käytössä, sillä sen kehittäminen osoittautui odotettua haastavammaksi. SML:ssä selvitetään parhaillaan parvien ilmoittamiseen soveltuvaa nettipohjaista ratkaisua tulevia kesiä varten.

Virpi Aaltonen

Lukiolaiset tutustuivat pölyttäjien kirjoon



Tutkija, maatalousekologi Traci Birge tutustui luennon jälkeen opiskelijoiden kanssa lukion taide- ja pölyttäjäpuutarhaan ja antoi vinkkejä sen kehittämiseen.

Tiedätkö, mikä eläin pölyttää kaakaon? Entä viikunan? Entä mikä on maailman suurin pölyttäjä? Nuorten kevätpäivän luennolla saatiin vastaukset näihin pölyttäjäaiheisiin kysymyksiin.

SML järjesti nyt kolmatta kertaa kevätpäiväluennon lukiolaisille. Tällä kertaa luento pidettiin Turun Suomalaisen Yhteiskoulun lukiossa, ja sitä kuunteli 28 ensimmäisen vuosikursin biologian opiskelijaa. Luennoitsijana oli tutkija **Traci Birge**, joka kertoi aluksi pölyttäjystävällisen maatalon elementeistä ja pölytyksestä yleensä.

”Pölyttäjien kirjo on todella laaja – jopa 350 000 eläinlajia toimii pölyttäjinä. Suurin osa pölyttäjistä on vilihyönteisiä, mutta mukana on myös tarhattuja lajeja, kuten hunajamehiläinen sekä tietyt kimalaiset ja erakomehiläiset. Jopa joitain kärpäsiä kasvatetaan pölytystä varten”, Birge totesi.

Kukat eivät odota pölytystä passiivisina

Usein annetaan sellainen kuva, että kasvit ovat pölytyksessä passiivisia vastaanottajia ja hyönteiset puolestaan niiden avuliaita palvelijoita.

Näinhän asia ei ole, vaan jokainen laji pyrkii ajamaan – joskus häikäilemättäkin – omaa etuaan. Birge otti esimerkiksi raatokukkiin kuuluvat *Helicoverpa muscivorus*, jonka englanninkielinen nimi kääntyi muotoon kuolleen hevosen tuoksuilija. Sen mädäntyneeltä lihalla tuoksuva kukka muistuttaa hevosen peräaukkoa ja houkuttelee luokseen kärpäsiä. Kärpänen kuvittelee munivansa raatoon ja pölyttää samalla kasvin. Kärpäsen toukat kuitenkin kuolevat, joten se ei saa pölytyksestä mitään vastinetta. Kukka pystyy jopa lämmittämään itseään, jotta se olisi mahdollisimman uskottava mätänevä raato.

Mehiläistarhaajille on puolestaan tuttua, että kimalaiset voivat purra kasvien kukkapohjaan reiän, josta ne saavat mettä käymättä pölyttämässä kukkaa. ”Ne siis jättävät ikään kuin pääsymaksun maksamatta”, Birge kuvaili. Kimalaisten tekemällä mesiapajalla voivat myöhemmin käydä myös tarhamehiläiset.

Kuinka käykään viikunan pölyttäjälle?

Varsinaisen luennon jälkeen lukiolaiset vastasivat kahteen pölytysaiheeseen tietovisaa. Nuorilla tuntui olevan paljon tietoa pölytyksestä, mutta pölyttäjävaikeus oli haastava opettajallekin. Maailman suurimmaksi pölyttäjäksi veikkattiin niin hedelmälepakko kuin lintuja, mutta oikea vastaus oli makeihin eli Madagaskarilla eläviin kädellisiin kuuluva vari (*Varecia variegata*). Se nuolee mettä kukista ja siirtää naamakarvoissaan siitepölyä kukasta toiseen.

Kaakaon pölyttäjiksi paljastuivat pienet sääsket, viikunan puolestaan viikuna-ampiainen, jolle pölytys tietää traagista loppua. Kun ampiainen tunkeutuu kukkaan johtavasta pienestä aukosta sisään, sen siivet repeytyvät irti. Kukka sulkeutuu, ja ampiainen jää loukkuun. Se muni kukkaan, josta jälkikasvu pääsee aikanaan ulos ja vie mukanaan siitepölyä seuraavien viikunankukkien pölytystä varten.

Emoampiaisen kukka sen sijaan sulattaa osaksi hedelmää. ”Pölytystavasta onkin seurannut vähän älytön keskustelu siitä, voivatko vegaanit syödä viikunoita. Ne rapeat jutut viikunan sisällä ovat sitten muuten siemeniä, eivät ampiainen osia”, Birge hymyili.

Taide- ja pölyttäjäpuutarha koulun pihalle

Luennon lopuksi mentiin ulos katsomaan koulun pihalle perustettua pölyttäjäpuutarhaa. ”Pyrimme tällä turvaamaan pölyttäjien toimintaa ja tukemaan biodiversiteettiä. Lisäksi puutarhassa on taide-elementtejä, sillä se on biologian ja kuvaamataidon opetuksen yhteinen projekti”, biologian opettaja **Katja Tauriainen** kertoi.

Puutarhaa on tarkoitus kehittää ja rakentaa hiljalleen seuraavien kymmenen vuoden ajan, mutta paljon oli jo saatu aikaan. Risuaita oli aluillaan, samoin pieni niitty, hiekkaisia paljaan maan paikkoja oli jätetty erakomehiläisiä varten ja istutuslaatikoista versoi kasveja. Seuraavaksi ajatuksena oli porata paikalle tuotuihin puupölleihin reikiä hyönteishotelliksi ja istuttaa kasvatuksessa olleet mikrotaimet puutarhaan.

Aluillaan olevasta puutarhasta on selvästi tulossa houkutteleva monille lajeille. ”Näin tällä viikolla ensimmäiset opiskelijat, jotka olivat menneet omaehtoisesti istuskelemaan pöllien päälle”, Tauriainen nauroi.

Virpi Aaltonen,
teksti ja kuva

Nuorten kevätpäiväluennon idea on järjestää lukion biologian opiskelijoille tilaisuus tutustua johonkin SML:n Talvipäivillä esiteltyyn pölyttäjäaiheeseen. Samalla edistetään koulujen, tutkijoiden ja SML:n välistä yhteistyötä. Luennon alkuosa myös nauhoitettiin LuKeMa-kanavalle muiden biologian opettajien käyttöön.

Hylätyt pesät ovat tautiriski ja maineen pilaaja

Mehiläinen on kotieläin, jota ei saa jättää oman onnensa nojaan, vaikka tarhauksessa tulisi vastaan vaikeita aikoja. Hylätyt pesät voivat levittää ympäristön mehiläisiin tauteja ja ohikulkeviin ihmisiin huonoja mielikuvia mehiläishoidosta.

Hylätyt tai muuten heitteille jätetyt yhteiskunnat aiheuttavat suuren tautiriskipaineen ympäristöön. Riski on suuri varsinkin tiheän tarhauksen alueella ja erityisesti niillä alueilla, joissa esikotelomätää aiheuttavan bakteerin itiöitä esiintyy jopa puolessa pesistä (Epilobee-tutkimus 2012–2014).

Heitteille jätetty yhteiskunta heikkenee viimeistään varroan vuoksi ja on siten helppo ryöstön kohde ympäristön mehiläisille. Kuollut yhteiskunta joutuu aivan varmasti ryöstetyksi ja pesä lopulta ampieisten valloittamaksi. Pahimmassa tapauksessa ruoho kasvaa verkkopohjan läpi. Jos pesässä on esikotelomätää aiheuttavan *Paenibacillus larvae* -bakteerin itiöitä, tauti saattaa levitä ainakin kahden kilometrin säteelle.

Hylätyistä pesistä ja kokonaisista tarhoista tulee aina silloin tällöin SML:lle ilmoituksia. Noloita on, kun ilmoittajana on ollut ulkopuolinen ohikulkija tai maanomistaja. Meille ihmetellään, että tällaista mehiläishoito on. Mehiläistarhauksesta jää ohikulkijalle suttuinen kuva, kun tarha on kuin hävityksen kauhistus: laatikoita ja jopa kehiä hajan hajan, muuta rojua epämääräisesti siellä täällä ja pesälaatikoistakin ehkä katto pois. Ilmoittajana on usein myös toinen tarhaaja, joka ymmärtää tautiriskin ja vaaran, että koko mehiläisalan hyvä imago tahraantuu.

Vuosia sitten SML:n kouluttajien materiaalissa oli yhtenä kohtana tarhaajan oma hygienia: puhdas puku, tarhan siisteys sekä tarhaajan varastojen ja muiden tilojen järjestys. Mitä asiakas tai vierailija mahtaa ajatella, jos sekä ympäristö että tarhaaja itse ovat epäsiistejä? Koulutusmateriaalin kuva saattaa hyvin karkottaa hunajan ostajan.

HYVÄN KÄYTÄNNÖN OHJE:

- Hoida mehiläisiä hyvin.
- Estä ryöstö.
- Kerro muille perheenjäsenille tai paikallisyhdistyksellesi tarhapaikkasi.
- Pidä tarhalla yhteystietosi näkyvillä.
- Jos pidät parvenpyydyspesiä, laita niihin vain pohjukkeita.
- Vie ylimääräinen kalusto ja kakusto pois tarhalta tai varastoi ne siististi tarhalla.
- Sulje kuolleet pesät heti.
- Kuljeta kuolleet pesät pois tarhalta mahdollisimman pian.
- Varastoi myös romutettavaksi menevät kakut ja laatikot siististi ja suljettuina mehiläisiltä.

JOS LÖYDÄT HYLÄTYN TAI HEITTEILLE JÄTETYN MEHILÄISPESÄN:

- Ota yhteyttä omistajaan, jos löydät tai saat selville hänen yhteystietonsa.
- Sulje pesä varmuuden vuoksi.
- Ilmoita pesästä kunnaneläinlääkärille, valvontaeläinlääkärille tai läänineläinlääkärille, sillä tapauksessa on syytä epäillä eläinsuojelurikosta ja mahdollisesti esikotelomädän leviämistä ympäristön mehiläisiin.

Maritta Martikkala

Kartanokimalainen pesii usein ihmisen naapurina

Viime kesänä SML:ään tuli erityisen runsaasti puhelua rakennuksissa pesivistä kimalaisista, joita luultiin tarhamehiläisiksi. Kyseessä oli yleensä kartanokimalainen (*Bombus hypnorum*), joka tekee mielellään pesänsä rakennusten tai puiden koloihin tai vaikkapa linnunpönttöön. Useimmat muut kimalaislajit sen sijaan pesivät maakoloissa. Kartanokimalaisten yhteiskunta voi kasvaa satojen yksilöiden vahvuiseksi, mikä on kimalaisille iso määrä. Se on lisäksi harvoja kimalaisia, jotka puolustavat pesänsä tarpeen tullen ärhäkkäästikin. Useimmiten yhteiselo ihmisten kanssa sujuu kuitenkin sopuisasti, sillä pesät sijaitsevat tavallisesti korkealla ja niiden kulkuaukko on ulospäin.

Monesti kimalaiset ovat melko huomaamattomia naapureita. Viime kesänä ne teki mahdollisesti taval-

lista näkyvämmiksi pitkä hellejakso. Tällöin kimalaiset tuulettivat pesäänsä sen ulkopuolella, ja ehkäpä kuumuudesta kärsivät kimalaiset olivat hiukan ärtyisempiäkin kuin normaalisti. Moni soittaja myös kuvaili pesiä sietämättömän äänekkäiksi – kimalaiset kun tuntuivat surisevan pesässään myös öisin. Yölliset äänet saattoivat nekin johtua tuuletuksesta, sillä pesäpaikat esimerkiksi välikatossa eivät helteellä viilenneet yöksikään.

Kartanokimalaista tavataan koko maassa, ja se on yleinen Etelä- ja Keski-Suomessa. Melko lyhytkielinen laji on mainio puutarhakasvien, kuten omenan, herukoiden, vadelman ja ruusujen, pölyttäjä. Se tuottaa työläisiä jo toukokuussa, joten pölytysvoimaa riittää jo varhaisten puutarhakasvien kukinta-aikaan. Kartanokimalainen onkin puutarhurin toivonapuri.



Kartanokimalainen on keskikokoinen kimalainen, jonka tunnistaa melko helposti värityksestä. Sen keskiruumis on punaruskea ja mustassa takaruumiissa valkoinen kärki.

Kuvat: Tarja Ollikka ja Virpi Aaltonen

Kimalaispesän siirtäminen on yrittämisen väärä

Jos kimalaispesä on niin haastavassa paikassa, että sitä ei voi jättää sijoilleen, pesän voi koettaa siirtää kimalaispönttöön suotuisampaan paikkaan.

Ihmiset kyselevät usein mahdollisuudesta siirtää kimalaispesiä. Se on kuitenkin vaikeaa – varsinkin jos pesä sijaitsee saavuttamattomissa talon rakenteissa. Viime kesänä eräs kekseliäs tarhaaja oli asettanut tällaisen kimalaispesän lentoaukon alle melko pitkälle ulottuvan lentolaudan, jotta oven päälle pesän tehneiden kimalaisten oli otettava korkeutta hyvissä ajoin ennen pesää eikä törmäyksiä ihmisiin sattunut siten usein. Tällais-takin keinoa voi kokeilla, jotta sopu

pölyttäjien ja ihmisten välillä säilyisi.

Jos toinen vaihtoehto on kimalaispesän tuhoaminen, siirtoa kannattaa kuitenkin yrittää. Viereisen kuvan peltokimalaispesä oli rakennettu maan pintaan hankalasti kulkureitille. Mehiläistarhaaja **Miro Kulmala** teki kimalaisille pienen puupöntön kulkuaukkoineen ja niin kimalaiset jatkoivat elämäänsä vähän matkan päässä rauhassa pöntössä. Maassa olevat kimalaispesät voi toki usein myös merkitä ja kiertää.

Kulkuväylällä olleen peltokimalaisen pesän siirtäminen onnistui viime kesänä mehiläistarhaaja Miro Kulmalalta.

Suojavaatteet päälle siirrettäessä

Yleisimmin ihmisen kanssa törmäyskurssille joutuville kartanokimalaisille voi myös koettaa tehdä pesäpöntön. Kimalaispöntön kulkuaukon halkaisijan tulee olla pieni, 16 mm, ja pesän pohja tulee pehmustaa esimerkiksi kuivalla heinä- ja sammalsilpulla tai vuorivillalla. Pesä siirretään uuteen asuinpaikkaan yöllä, jotta suurin osa yhteiskunnan jäsenistä saadaan mukaan. Tarvittaessa kimalaisten keräämisessä voi käyttää apuna emoklipsiä ja lasipulloa. Kun pesä on aseteltu paikoilleen pönttöön, työläiset voi kaataa varovasti pullosta kennostojen päälle. Kartanokimalaisia käsiteltäessä on hyvä käyttää hoitohaalaria, sillä ne puolustavat pesänsä aggressiivisesti.

Pesää ei kannata viedä kauas alkuperäisestä asuinpaikasta. Sen voi ripustaa esimerkiksi puuhun tai rakennuksen seinustalle tai laittaa maahan asetetulle korokkeelle. Kartanokimalaiset pesivät myös lahoissa kannoissa, joten pesän korkeudella ei ole niille suurta merkitystä. Vanhan pesän lentoaukko kannattaa tukkia, jotta kimalaiset eivät palaa entiselle pesäpaikalle.

Kimalaispönttö helpottaa pesäpaikkapulaa

Kartanokimalaiset päätyvät rakennuksiin asumaan, koska ne ovat kolopesijöitä ja sopivista pesäpaikoista on pulaa. Jotta kimalaiset eivät rakentaisi pesänsä ihmisten kannalta haastavaan paikkaan, niille voi rakentaa tai ostaa pesäpönttöjä. Pöntöt kannattaa asettaa talon tai ulkorakennuksen seinustalle parin kolmen metrin korkeuteen, jotta lento ei häiritse talon ihmisasukkaita. Kimalaiset eivät pidä tärinästä, joten kannattaa valita seinusta, jolla ei ole ovea. Kimalaisille tarkoitettuja pesäpönttöjä voi ostaa alan harrastajilta tai tehdä itse. Ohjeet pöntön tekoon löytyvät muun muassa Suomen kimalaiset -teoksesta.

Virpi Aaltonen

Lähteet:

Parkkinen Seppo, Paukkunen Juho & Teräs Ilkka: Suomen kimalaiset, Erkki Kaarnaman haastattelu

Tutustu tanskalaisten uuteen mehiläiskasvikalenteriin

Tanskalainen kasvisivusto tarjoaa mehiläishoitajille helppossa muodossa tietoa mehiläiskasveista ja siitepölyistä. Sivustolle tehtyjen kukintahavaintojen avulla tarhaajat voivat myös seurata kasvukauden etenemistä.

Tanskan mehiläishoitajien liitto on luonut uuden verkkosivuston kasveista ja siitepölyistä kiinnostuneita mehiläistarhaajia varten. Mehiläiskasvikalenteri löytyy osoitteesta biplanter.dk. Sivusto on tarkoitettu kenttäkäyttöön, joten se toimii mainiosti puhelimesta.

Sivustolla voi ensinnäkin tutustua yleisimpiin mehiläiskasveihin. Kasvit esitellään havainnollisin kuvin ja niistä kerrotaan normaali kukinta-aika, yleisyys, siitepölyn väri sekä arvio siitä, kuinka hyvä meden ja siitepölyn lähde kasvi on. Lisäksi mukana on linkki lisätiedon lähteille Wikipedia-artikkeliin. Kasvit esitellään paitsi tanskankielisellä myös tieteellisellä nimellä, joten kasvin suomenkielisen nimen pystyy selvittämään helposti.

Toinen tärkeä osa sivustoa on varsinainen kalenteriosio. Siihen kuka tahansa voi raportoida tietyn kasvin kukinnan alkaneen. Näin tarhaajat pystyvät seuraamaan, missä aikataulussa kevät ja kesä kyseisenä vuonna etenevät, ja sopeuttamaan omaa mehiläishoitoaan kasvukautteen.

Kalenterissa on myös oma sivunsa siitepölyn väreille. Klikkaamalla tiettyä väriä näkee, millaisista kasveista mehiläiset saavat juuri sen väristä siitepölyä. Siitepölyosion avulla voi siis arvioida, missä kasveissa omat mehiläiset sillä hetkellä vierailevat tai mistä kasveista esimerkiksi myyntiin kerätty siitepöly voi olla peräisin.

Kun tanskalaisten kasvikalenteria käyttää Suomessa, pitää tietenkin ottaa huomioon muutama asia. Kasvien kukinta-ajat eivät luonnollisesti käy meillä yksin eteläisen Tanskan kanssa. Eroa on myös kasvien medentuo-tannossa, sillä se vaihtelee muun muassa lämpötilan, kosteuden ja lajikkeen mukaan. Kun Tanskassa esimerkiksi orapihlajaa pidetään mainiona mesikasvina, Suomessa se antaa hyvin mettä vain erittäin lämpiminä alkukesinä.

Virpi Aaltonen



biplanter.dk



Kärsivällisyyttä asiointiin kesälomakaudella

Kesäkuu aloittaa kesälomakauden myös Suomen Mehiläishoitajain Liitossa. Vähintään yksi toimihenkilö on töissä läpi kesän vastaamassa puheluihin. Esite- ja kirjatilaukset kannattaa kuitenkin hoitaa hyvissä ajoin ja muutoinkin vaurautua siihen, että tietystä asiasta vastaava henkilö saattaa olla vapaalla. Liiton toimistolla ollaan heinäkuussa paikalla vain satunnaisesti, joten kannattaa soittaa etukäteen, mikäli haluaa hoitaa jonkin asian siellä.

IMYB järjestetään Prahassa

Monenlaisten käänteiden jälkeen IMYB-tapahtuma eli nuorten mehiläishoitajien kansainvälinen kokoontuminen päätettiin järjestää Prahassa 2.–6.7.2022. Alun perin nuorten oli tarkoitus kokoontua Venäjällä, mutta sodan vuoksi tapahtuma peruttiin kokonaan. Lopulta korvaava paikka löytyi kuitenkin Tšekistä Prahasta. Aikataulusyistä tapahtumaan normaalisti kuuluvaa mehiläistaitokilpailua ei pystytä järjestämään, mutta luvassa on mehiläishoitoon ja alueen kulttuuriin kuuluvaa ohjelmaa.

Suomen Mehiläishoitajain Liitto osallistuu tapahtumaan ryhmällä, johon kuuluu kolme nuorta mehiläishoitajaa ja kaksi huoltajaa. Matkalle haki kuusi nuorta, joista mukaan valittiin ensi sijassa mehiläishoitokokemuksen perusteella **Anni Jokipii** Laihialta, **Eemeli Rummukainen** Liperistä ja **Max Rebisov** Helsingistä. Huoltajina matkalla toimivat **Virpi Aaltonen** ja **Mika Olsbo**.



T.O.

NBBC ensi vuonna Ahvenanmaalla

Pohjoismaiden ja Baltian maiden mehiläishoidon neuvonjohtajien tapaaminen sekä Nordic Baltic Bee Council ja sen yhteydessä pidettävä tieteellinen mehiläisalan seminaari järjestetään ensi vuonna Ahvenanmaalla. Seminaarin ajankohta maaliskuun lopussa on hiukan myöhäisempi kuin normaalisti, jotta matkustaminen Ahvenanmaalle onnistuisi helpommin. Päävastuussa tapahtuman järjestämisestä on Suomen Mehiläishoitajain Liitto yhdessä Ålands Biodlarföreningin eli Ahvenanmaan mehiläishoitajien yhdistyksen kanssa. NBBC:n puheenjohtajaksi ensi vuodelle valittiin SML:n ja Ålands Biodlarföreningin esityksestä **Marcela Sucha** Ahvenanmaalta.

Uusi pölyttäjäsivusto aukeaa kesäkuussa

Suomen ympäristökeskus SYKE alkaa päivittää uutta nettisivustoa, jolle kootaan pölyttäjiin liittyvää tietoa ja tutkimusta. Sivuston osoite on polyttajat.fi, ja se aukeaa kesäkuussa. Sivuston on tarkoitus tukea Suomen pölyttäjästrategian toteuttamista ja koota yhteen pölyttäjätietoutta.



T.O.

Vaakapesäseuranta meillä ja muualla

Vaakapesien tietoja voi seurata netin kautta Suomen lisäksi myös Pohjoismaissa ja Baltian maissa.

Suomen vaakapesäseuranta on ollut käytössä kymmenkunta vuotta. Saamme tulevana kesänä tietoja vaa- ja viidestäkymmenestä vaakapesästä eri puolelta Suomea. Mukana on sekä SML:n vaakoja että mehiläishoitajien omia vaakoja. Tällä hetkellä SML:llä ei ole rahoitusta uusien vaakojen hankintaan, mutta omalla vaa'alla pääsee mukaan vaakapesätarhaajien kartalle, joka löytyy osoitteesta vaakapesa.fi.

Myös muissa Pohjoismaissa ja Baltian maissa on vaakapesiä, joiden tietoja voi seurata netin välityksellä. Tanskan, Ruotsin, Norjan ja Latvian yhteiset vaakapesäsvivut löytyvät osoitteesta mybees.buzz. Näillä tarhaajilla on käytössä Capaz-vaa'at, joita on jouduttu jo päivittämään uusimpiin ohjelmiin sopiviksi.

Virossa on käytössä oma vaakapesäjärjestelmä, jonka tuloksia pääsee seuraamaan osoitteesta kaalud.mesindusprogramm.eu. He käyttävät kroatialaisia XLOG-pesävaakoja. Niissä haasteena on ollut vaakojen toimittajan asiakaspalvelu, josta saa todella hitaasti apua pulmatilanteissa. Virolaiset ovat tehneet itse ohjelman, jolla kerätään tiedot vaa'oista nettisivuille.

Mehiläiskalenteria saa taas

Pirkka-Hämeen mehiläishoitajat ovat painattaneet uuden erän mehiläiskalenteria, joka toimii mehiläisvuoden vuosikellona. Kalenterista selviävät paitsi mehiläisvuoden tärkeät hoitotapahtumat myös esimerkiksi mehiläisen kehitysaikataulu munasta aikuiseksi. Se onkin verraton apu vaikkapa emonkasvattajalle. Kalenteria saa ostaa Hunajayhtymältä ja Mesimestarilta kesäkuun alusta lähtien. Kerromme kalenterista ja sen synnystä lisää seuraavassa Mehiläinen-lehdessä.



Försommaråtgärder i bigården

Våren kom med värme och sol, men förbyttes till kyla som höll i sig länge. Starka samhällen klarar sig nog bara det ha mat och pollen, men svaga samhällen blir ohjälpligt efter i utvecklingen och om det vill sig illa t.o.m. gå under. Nu är det viktigt att följa med samhällets utveckling för att förhindra svärmning. Om bina upplever att de har det trångt leder det ofta till svärmning. Därför är det viktigt att i rätt tid ge mera utrymme åt samhällena. Man kan använda ett tidningspapper mellan yngelutrymmet och den nya lådan. Bina tar då själv i bruk den nya när de behöver mera utrymme och samhället kyls då inte ut heller så lätt.

Om alla kakmellanrum är fulla och det finns redan två fulla kakor med täckt yngel måste man de följande dagarna absolut ge mera utrymme, för annars börjar svärmlusten stiga. Om det finns drottningceller med ägg och yngel i så är risken för svärmning överhängande. I detta skede hjälper inte mera utrymme längre utan man måste vilseleda bina. Det är inte säkert att det heller förhindrar svärmning, men värt ett försök är det nog. Ifall någon drottningcell redan är täckt, betyder det att svärmen får inom några dagar. Då gäller det för biodlaren att sedan förhindra eftersvärmar. Honungsskörden blir större och arbetsbördan för biodlaren blir mindre om man ser till att bina inte alls svärmar.

Varroabekämpning

När samhället börjar bygga drönarceller så är det ett tecken på att samhället är starkt och utvecklas kraftigt. Det betyder också att det föreligger risk för svärmning. Biodlaren kan dra nytta av drönarcellerna i varroabekämpningen. Man ger i god tid, redan i maj en drönarram åt bina som det bygger ut. En del biodlare sätter in en drönarram i samband med vinterutfodringen. När bina sedan ätit upp vinterfodret så används den för drönaryngel efter det. När drönarcellerna sedan är täckta så skär man bort dem och får på sätt även bort mycket varroakvalster eftersom kvalstret föredrar drönaryngel.

Svärmttelefonen

Förbundet har publicerat på sin hemsida en karta över biodlare som tar fast svärmar. I sommar finns det bara ett telefonnummer, 050 3444297, till vilket personer som hittar en svärm ringer till. Den som dejourerar på numret ser sedan till att en biodlare i närheten av svärmen får efter den. Det kommer att bildas regionala WhatsApp grupper för dem som tar fast bisvärmar. Alla i gruppen kan sedan se att någon har tagit hand om bisvärmen. De biodlare som ställer upp och far och tar fast svärmar är försäkrade via förbundet.



Tarja Ollikka

Flitiga bin som fyller hela lådan.

Gott från Finland

Märket ägs av Ruokatietoyhdistys ry och är mycket populärt bland biodlarna. Ursprungligen tillämpade man EU:s honungsdirektiv på så sätt att förbundet hade egna strängare krav på kvalitetshonung. I framtiden kommer Gott från Finland -märket att endast betyda att honungen är finsk. Ruokatietoyhdistys och förbundet har kommit överens om att kontrollen sker organoleptiskt och genom pollenanalys. Förbundet kommer även i framtiden att följa upp honungskvaliteten men den rapporteras inte vidare. Det här betyder också att förpackningsmärkningarna kommer att ändras så att i fortsättningen märket med Kontrollerad finsk kvalitetshonung fasas ut och i fortsättningen används bara Gott från Finland -märket. Biustrustningsbutiker får dock sälja slut sitt gamla lager av burkar och biodlare som har burkar i lager får ännu använda dem. Vart femte år skall honungen från de biodlare som använder märket undersökas. Senast i början av år 2024 är det meningen att förändringen är genomförd. Ruokatietoyhdistys kommer även i framtiden att publicera namnen på användarna av märket på sin hemsida. Det är bra att komma ihåg.

Camilla Elf

**TULE MUKAAN
NUORISOTAPAHTUMAAN TAMPEREELLE**

SML järjestää mehiläisaiheisen tapahtuman nuorille Tampereella perjantaina 17.6. kello 10–15. Mukaan ovat tervetulleita kaikki noin 12–18-vuotiaat mehiläisistä kiinnostuneet lapset ja nuoret. Aiempaa kokemusta mehiläistarhauksesta ei tarvitse olla. Voimme jakaa ryhmää tarvittaessa paikan päällä harrastuneisuuden mukaan. Tapahtuma ruokailuineen on osallistujille ilmainen.

OHJELMA

10:00 Tapaamme Tampere-talon edustalla. Kun kaikki ovat paikalla, kiipeämme talon kattoon tutustumaan mehiläistarhaaja **Teemu Aittamaan** opastuksella mehiläisten kattotarhaukseen ja yhteistyöhön kulttuuritalon kanssa. Voimme myös samalla tutustua Tampere-talon kattopuutarhaan.

12:00 Lounas Tampere-talon ravintola Tuhdossa.

13:00 Siirrymme läheiseen Sampolan kirjastoon katsomaan Mehiläiskesä-lyhytelokuvan, ja elokuvan ohjaaja **Ida-Maria Olva** kertoo meille, millaista elokuvanteko mehiläisten kanssa oikein oli.

Ilmoittautuminen

Ilmoittautumiset tulee tehdä 10.6. mennessä. Helpoiten ilmoittautuminen onnistuu SML:n nettisivuilta: hunaja.net/tapahtuma/nuorisotapahtuma-tampereella

Lisätietoja tapahtumasta saa **Virpi Aaltoselta**: virpi.aaltonen@hunaja.net tai 050 382 2428.

**Muutama paikka vapaana
EMONKASVATUSSEMINAARISSA
Saarijärvellä 20.–21.6.2022**

Suomen Mehiläishoitajain Liiton järjestämään emonkasvatusseminaariin on vielä muutama paikka vapaana. Emonkasvatusseminaari on käytäntöpainotteinen, ja siellä opitaan ja harjoitellaan emonkasvatuksen eri vaiheita toukansiirrosta alkaen. Seminaarissa kuullaan kokoneiden emonkasvattajien ohjeita ja neuvoja sekä pohditaan emojen jalostukseen liittyviä toimia ja tutkimuksia. Kouluttajina toimivat **Juhani Lundén, Kari Pirhonen, Lassi Kauko, Tiina Ahonen-Sahinaho** ja **Jorma Sahinaho**.

Ilmoittaudu viimeistään 10.6. SML:n nettisivuilla: hunaja.net/mehilaistarhaus/koulutus-ja-kurssit

Seminaari on osallistujille ilmainen, mutta ruokailu ja majoitus ovat omakustanteisia.

Lisätietoja seminaarista antaa SML:n mehiläishoidon neuvoja **Maritta Martikkala**: maritta.martikkala@hunaja.net tai 050 303 0890.

**PÖLYTTÄJÄT VIJELIJÄN
JA VIJELIJÄT PÖLYTTÄJIEN APUNA**

Aika: 20.6.2022 12:00-16:00

Paikka: Jaana Nikkilän ja Tero Tolvasen luomutila, Mölsänniementie 100, 82310 Oravisa

Pellonpiennarpäivä Jaana Nikkilän ja Tero Tolvasen luomutilalla. Tilalla viljellään mansikkaa, herukkaa sekä vilja- ja nurmikasvien siemeniä. Pölyttäjät huomioidaan tilan toiminnassa monella tavalla ja tilalla tarhataan mehiläisiä.

PÄIVÄN OHJELMA

Tilan esittely: **Jaana Nikkilä** ja **Tero Tolvanen**

Pölyttävät hyönteiset

- Pölyttäjien huomioiminen maatilalla: villipölyttäjien ja tarhamehiläisten rinnakkaiselo, Jaana Nikkilä ja Tero Tolvanen
- Pölytyksen vaikutuksesta eri kasvien satotasoihin, **Anneli Salonen, SML**
- Pölytyspalvelu, mitä se on? **Anneli Salonen, SML**

Marjaviljelmät

Marjakasvien viljelykokeista tilalla, **Päivi Turunen, ProAgria / Marjamaat 2** -hanke Marjanviljelyn ja mehiläishoidon yhdistäminen, Jaana Nikkilä

Siemenviljelmät

Tilan siemenviljelmät, Tero Tolvanen Pölytyksen vaikutus siementuotantoon; Tero Tolvanen ja **Kaisa Matilainen, Viljellään viisaasti** -hanke

Kahvitarjoilu: Savo-Karjalan Luomuyhdistys

Toimintänäytös: vekottimen kiinnittäminen mehiläispesän eteen, pesän sulkeminen ruiskutusten ajaksi, pesien siirtäminen: erilaiset kärret ja muut siirtovälineet Tämän jälkeen mahdollisuus tutustua tilalla viljeltäviin kasveihin tilan läheisyydessä olevilla pelloilla.

Pellonpiennarpäivässä mukana: tilan isäntäväki, Suomen Mehiläishoitajain Liitto (SML), ProAgria Itä-Suomi / Marjamaat 2 - ja Viljellään viisaasti -hankkeet sekä Savo-Karjalan luomuyhdistys.

Tarjoilun takia pyydämme ilmoittautumisia. Ilmoittautumislinkki ja ohjelma löytyvät SML:n nettisivuilta osoitteesta hunaja.net, Tapahtumat-otsikon alta.

Lisätietoja antaa: **Anneli Salonen, anneli.salonen@hunaja.net**, puh. 050 4706411.



Maailman mehiläispäivä näkyi tapahtumissa ja mediassa

Maailman mehiläispäivänä 20.5. tehtiin pesävierailuja, rakennettiin hyönteishotelleja, katseltiin Mehiläiskesä-elokuvaa ja annettiin haastatteluja. Slovenian valtion somessa nähtiin myös pienen suomalaisen mehiläistarhaajan pesäkäynti.

Maailman mehiläispäivää päästiin viimein viettämään myös erilaisissa tapahtumissa muutaman koronarojoitteiden sävyttämän kevään jälkeen. Hauskaa tänä keväänä oli myös, että YLE julkaisi juuri 20. toukokuuta aloittelevan tarhaajan elämää kuvaavan Mehiläiskesä-lyhytelokuvan, joka on edelleen nähtävillä Areenassa.

SML osallistui päivästä tiedottamiseen lisäksi muutamaansa kansainväliseen mehiläispäivän tempaukseen. Maailman mehiläispäivä on perustettu alun perin Slovenian valtion aloitteesta ja sen päivämäärä valittu slovenialaisen mehiläishoidon uranuurtajan **Anton Janšan** syntymäpäivän mukaan. Päivä on siis Sloveniassa tärkeä, ja tänä vuonna sitä haluttiin juhlistaa esittelemällä nuoria mehiläistarhaajia eri puolilta maailmaa.

Myös Suomeen tuli pyyntö kuvata nuoresta mehiläistarhaajasta lyhyt video. Tarkoitus oli tehdä videoista kooste. Se kuitenkin osoittautui liian haastavaksi, joten Sloveniassa päädyttiin esittelemään jokaisen maan nuori tarhaaja omalla videolla. Suomesta mukana oli ihastuttava 7-vuotias **Aila Kängsep**. Jollei videota vielä nähnyt, Ailan varmoja otteita pesällä voi käydä katsomassa osoitteessa facebook.com/hunaja.net.

Vielä kaukaisempi maailman mehiläispäivän yhteydenotto tuli Australian Suomen suurlähetystöstä, joka halusi esitellä suomalaista mehiläishoitoa päivän kunniaksi järjestetyssä tapahtumassa. SML:stä lähetettiin tilaisuutta varten tietoa ja kuvia tšekäläisestä tarhauksesta, ja Australiasta luvattiin raportoida päivän kuluksi takaisin myöhemmin. Kerromme seuraavassa Mehiläisessä, miten esittely sujui.

Virpi Aaltonen



Mehiläistarhaaja **Veikko Riikosen** luona Tohmajärvellä oli avoimien pesien päivää viettämässä Tietäväisen koulun oppilaita ja päiväkotilapsia. Viileässä säässä mehiläiset halusivat pysyä pesän lämmössä. YLE Pohjois-Karjala kävi myös tekemässä **Veikon** tarhauksesta radiohaastattelun.



Espoolainen **Aila Kängsep** esiintyi maailman mehiläispäivän videolla, jonka Slovenian valtio kokosi eri maiden nuorisista mehiläishoitajista. Ailan äiti **Sanna Kängsep** puolestaan kävi YLE Radio Suomen Helsingin toimituksen haastateltavana.

Hunajakilpailun näytteet toimitetaan Helsinkiin – kilpailu ratkeaa Hyvinkäällä

Suomen paras hunaja 2022 -kilpailun näytteet tulee toimittaa ennen kilpailua SML:n toimistolle Helsinkiin. Kilpailun voittajat valitaan Sadonkorjuuseminaaris- sa 5. marraskuuta Hyvinkäällä.



Kilpailuhunajien arvostelu

Aistinvaraiseen arviointiin perehtynyt raati valitsee loppukilpailuun jokaisesta sarjasta 5–10 parhaaksi katsomaansa hunajaa. Kunkin sarjan voittajan ja Suomen parhaan hunajan valitsee seminaariyleisö, joka arvioi loppukilpailuun päässeitä hunajia ja äänestää niistä mielestään parhaat. Kun tulokset ovat selvillä, voittajahunajien tuottajat julkistetaan seminaariyleisölle. Kilpailun tuloksista tehdään myös lehdistötiedote, jota jaetaan valtakunnallisesti sekä kohdennetusti voittajan lähiympäristön tiedotusvälineisiin.

Paikallisyhdistyksen hunajat Hyvinkäälle

SML:n laatutoimikunta toivoo, että mahdollisimman moni paikallisyhdistys järjestää oman Paras hunaja -kilpailunsa ja toimittaa yhden purkin (500 g lasipakkaus) voittajahunajaa Sadonkorjuuseminaariin. Kunkin paikallisyhdistyksen parhaan hunajan tulee olla peräisin sen omalta alueelta, jotta kisaan saataisiin suomalaisten hunajien koko alueellinen kirjo. Paikallisyhdistysten voittajahunajat muodostavat oman sarjansa, jonka voittaja palkitaan parhaana paikallisyhdistyshunajana. Kisa on yhdistyksille maksuton.

Kilpailuhunajien toimitusohjeet

- Toimita kilpailuhunajasi SML:n toimistolle siten, että se on perillä viimeistään 23.10. Huomaa mahdolliset viiveet postin kulussa. Toimistolla otetaan hunajia vastaan lokakuun alusta alkaen.
- Lähetä kilpailunäytteesi osoitteeseen: Suomen Mehiläishoitajain Liitto, Ullanlinnankatu 1 A 3, 00130 Helsinki.
- Laita lähetykseen SML:n sähköpostiosoite (sml@hunaja.net) ja viestintäasiantuntija puhelinnumero: 050 382 2428, jotta saamme tiedon lähetyksestä ajoissa eikä se palaudu takaisin lähettäjälle.
- Voit lähettää hunajan joko Postin tai Matkahuollon kautta. Osoita lähetyksen liiton toimistoa lähinnä oleviin toimipisteisiin. Ne ovat Postilla Kasarmikadun toimipiste ja Matkahuollolla K-Market Erottaja.
- Pakkaathan lähetyksen huolellisesti siten, että se kestää kovaakin käsittelyä ja mahdollisen putoamisen.
- Voit myös tuoda hunajanäytteesi – tai useammankin tarhaajan hunajanäytteet – SML:n toimistolle. Soita kuitenkin toimistolle hyvissä ajoin etukäteen, jotta olemme varmasti paikalla.

Suomen paras hunaja 2022 -kilpailun hunajanäytteet toimitetaan jälleen etukäteen SML:n toimistolle Helsinkiin. Kilpailunäytteeksi riittää yksi 500 gramman purkillinen hunajaa. Kisahunajien tulee olla perillä toimistolla viimeistään 23.10., jotta kilpailun esiraati ehtii rauhassa tutustua kilpailuhunajiin ja päättää, mitkä hunajat pääsevät loppukilpailuun. Itse kilpailussa yleisö päättää jälleen sarjojen voittajat ja Suomen parhaan hunajan.

Sarjat: kiteytetty, juokseva ja lajihunaja

Toimita kilpailuun yksi 500 gramman vetoinen lasipurkillinen jokaista kilpaan osallistuvaa hunajaa. Kilpasarjat ovat perinteiset: Juokseva, Kiteytetty sekä Lajihunaja. Hunaja-asetuksen mukaisesti lajihunajia ovat yksikukkahunajien lisäksi tietyltä maantieteelliseltä alueelta tai tiettyyn vuodenaikaan kerätyt hunajat. Lajihunaja-sarja jaetaan yksikukkahunajiin ja aluehunajiin, mikäli näytteitä on riittävästi molempiin sarjoihin. Hunajan on oltava kesän 2022 satoa. Hunajan rakennetta ei saa parantaa lämmittämällä.

Kisamaksu

Kilpailuun osallistuminen maksaa 20 euroa/hunajanäyte. Maksun tulee olla SML:n tilillä 23.10., jotta ehdimme ennen esiraadin kokoontumista tarkistaa, että jokainen kilpailija on maksanut osallistumismaksun. Maksu maksetaan tilille: FI69 5721 5020 0014 55.

Kisamaksulla osallistut Suomen paras hunaja 2022 -kilpailuun ja saat hunajastasi myöhemmin kirjallisen arvi- on. Osalle kilpailuhunajista tehdään myös laboratoriotutkimus, jonka rahallinen arvo on 70–100 euroa tutkimuksen laajuuden mukaan. Kilpailuun voivat osallistua kaikki vuoden 2022 jäsenmaksun maksaneet SML:n jäsenet. Maksu tarkastetaan jäsenrekisteristä ennen raadin arviota.

Kilpailupurkki kaikilla sama

Kilpailuun osallistuva hunaja tulee pakata läpinäkyvään, pyöreäkylkiseen ja tilavuudeltaan 500 grammaa hunajaa vetävään lasipurkkiin (ks. oheinen kuva). Kaikkien purkkien tulee olla samanlaisia, sillä kilpailun henkeen kuuluu, että hunajat eivät ole yhdistettävissä tuottajiin erilaisten purkkien avulla. Hunajat kilpailevat järjestäjien antamilla numeroilla, joiden sisältämä tuottajatiieto pysyy salassa voittajien julkistamiseen asti.



Tervetuloa Mesimestarin myymälään tai verkkokauppaamme www.mesi.fi

Myymälämme aukioloajat elokuun loppuun saakka:
Ma-To 8-16, Pe 8-18 & La 10-14

Myymälässämme on suuri valikoima erilaisia linkoja

Pienistä käsikäyttöisistä isoihin
automaattilinkoihin ja kaikkea siltä väliltä.
Valikoimassamme myös huippulaadukas
saksalainen Carl Fritz!



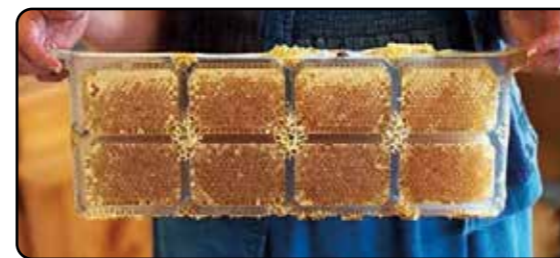
Kerää talteen arvokasta siitepölyä

Mesimestarin siitepölykeräin
tuuletuspohjaan 30,80 €, pesän
eteen asennettava keräin 15,50 €



Muista varata emot

Mesimestarin omaa
emokantaa saatavilla
viikolle 32 saakka!



Kennohunajakehät
9,90 €/kpl
45 € / 6 kpl



Uutuus!
Kehäkaruselliin voit
asettaa kuorintaa odot-
tavat kehät. Hunaja
valuu altaaseen, josta
se on helppo tyhjentää.



Meiltä myös suosittu
italialaisen Legan
rullakuorimakone!
Korkealaatuinen, helppo
ja nopea käyttää.



Nestesokerit

Myymälästä omaan astiaan
tai suuremmat erät perille
toimitettuna! Varaa kuljetus:
Juha / 0400 523 188

Ruokintasokerit

25 kg säkki 21,20 eur
32 säkin lava 665,60 eur
Luomu 25 kg 45,50 eur



Vahapalvelut

Langstroth & Farrar

- Vahapohjukset alkaen 17€ / kg
- Valmiit kehälistat alkaen 3,20€
Koottuna, langoitettuna & vahoitettuna
- Kehälistat 100kpl / Nippu 65€

- Vahan sulatus 2,60€ / kg
- Kehien desinfiointi 0,30€ / kpl
muovikehät eivät sovellu desinfioitavaksi
- Pohjusten teko 3,15€ / kg

Kotimaista vahaal!



Ostamme vahaal!

Nopeat toimitukset!

Uusi verkkokauppa!

www.korpiaho.net

Vaihtuvia tarjouksia ja alennuksia!

NEW



Kevyt Honey - sarja

Parhaaksi testattu

- LS & Farrar
- Pesäosastot 17 €
- Katto 15 €
- Pohja 15,50€
- Ruokintalaatikko 17,50€

Niin kauan kun tavaraa riittää.

Vielä vanhaan hintaan!

Tilaa emosi nyt!

- Kotimaiset italialaiset emot
Saatavana juhannukselta 39€
- Alkuperäisalueen krainilaiset emot 33€
Saatavana heti, varaa omasi!
20 vuoden kokemuksella!
Emoista on esittää Traces-todistus.



Myymme mehiläispesiä

Rodut: krainilainen & italialainen

Mehiläistarhauksen aloituspaketit



- Laaja 160€**
sis. hoitopuku, nahkahanskat, taltta, kakkupihdit, pesäharja, savutin, sytytinpalat

- Perus 110€**
sis. hoitotakki, kumihanskat, taltta, kakkupihdit, pesäharja, savutin, sytytinpalat

Korpiahon Hoitopuku

- Suunniteltu & valmistettu Suomessa, testattu ammattilaiskäytössä!
105€
- + paljon muita hoitoasuja!
takkeja, housuja, pukuja, hanskoja, huppuja..

Otamme vastaan vierailijaryhmiä, tervetuloa!

Pesäkalustoa

Kevyt Honey - pesäosastot LS & Farrar

- Pesäosastot 17 €
- Katto 15 €
- Pohja 15,50€
- Ruokintalaatikko 17,50€

Suomalaiset puiset pesäosastot

- LS & Farrar, soveltuvat luomutarhaukseen
- Osasto eristetty 27€
- sopii talveuttamiseen
- Osasto eristämätön 20€
- Katto 18,50€
- Pohja 21€



HUNAJA YHTYMÄ

KAUPPAPAikka

Ostoksia aukioloajoista riippumatta – silloin, kun sinulle sopii.

www.hunaja.fi/kauppapaikka

Myymälä kesäaikaan avoinna arkisin klo 8.00-17.00.

NOPEIMMAT ja EDULLISIMMAT toimitukset ympäri Suomen.

HANKI TÖLKKISI AJOISSA!

SAATAVILLA VIELÄ RAJALLINEN MÄÄRÄ VIIVA-KOODILLISIA KUNINGATARTÖLKKIÄ.



Varastossamme on vielä EAN-koodillisia Kuningatar-tölkkejä, joita myymme tilausjärjestyksessä niin kauan kuin tavaraa riittää. Ei ennakvarauksia.

Mehiläishoitajan peruspaketti



Hyvä paketti sekä aloittavalle, että kokeneemmallekin mehiläistarhaajalle!

Pakettiin sisältyy suojahaalari (malli Imgut), suojakäsineet (malli SIPA), pesätalطا (malli VH), pesäharja puuvarrella lyhyt ja kakkupihdit.

89,00 €

OSTAMME SULATETTUA MEHILÄISVAHAA

100 % PUHDAS VAHA 9,50 €/KG, SIS. ALV 24 %

(7,66 €/KG, SIS. ALV 0 %)



HUNAJA YHTYMÄ
MEHILÄINEN 3/2022

HUNAJAYHTYMÄ OY

Kojonperäntie 13, 32250 Kojonkulma (Loimaa)
s-posti: hunaja@hunaja.fi, puh. 0207 769 680

Avoinna arkisin klo 8.00–17.00

ISO 22000
BUREAU VERITAS
Certification
FI006089/U



Noudatamme hunajan pakkaamisessa ISO 22000 -standardia.



SUOMALAISIA EMOJA

Suomalaisia italialaisrotuisia emoja myynnissä rajallinen määrä heinäkuusta alkaen. Myynti varausjärjestyksen mukaan.

Tarkemmat tiedustelut p. 0207 769 680 tai sp. hunaja@hunaja.fi

TILAA RUOKINTASOKERIT

Varaudu mehiläisten talviruokintaan ajoissa. Meiltä saat ruokintasokerit 25 kg säkeissä tai valmiina Neste 67-liuoksenä.

Aloitamme heinäkuun lopussa ruokintasokerin kotiinkuljetukset säiliöautolamme, jossa vaatimuksen mukainen tyyppihyväksytty ja varmennettu magneettivirtausmittari. Annosteluun käytettävä pumpu toimii kuorma-auton omalla voimanotolla, joten tarvetta sähkön saantiin jakopisteelle ei ole.

Varaa kuljetustilaus jo nyt soittamalla 0207 769 680 tai sähköpostilla hunaja@hunaja.fi.



Myymälämme on avoinna arkisin 10.00-16.30. Soitathan ja varmistat paikalla olomme.

Iltaisin ja viikonloppuisin ennakotilaukset ovat noudettavissa noutopisteestämme. Simolantie 4, 73300 NILSIÄ.

Verkkokaupamme palvelee kellon ympäri, www.korpiaho.net

Teitä palvelee: MARKKU / puh. 0400 658 727, MARKKU@KORPIAHO.NET
CAMILLA / puh. 0442 055 350, CAMILLA@KORPIAHO.NET



JÄRKIEMÖT

Komppa-Seppälän tilan kotimaiset, rauhalliset ja tuottavat mehiläisemot yli 30 vuoden kokemuksella.

Buckfast ja italialainen
42 € / kpl + postituskulut

Tilaukset verkossa
www.jarkiemot.fi

Tilaukset puhelimella
p. 040 540 4027

MATTILAN HUNAJATILAN EMOT

VARAA EMOT NYT HALUAMAASI AJANKOHTAAN OSOITTEESTA:
WWW.MATTILANHUNAJATILO.FI
KOTIMAISIA ITALIALAISIA EMOJA
AMMATTITARHAUKSESTA 35€/KPL.

☎ 050 569 3613 -Aku / 040 087 8324 -Matti

EMOJA JA JAOKEITA Keski-Suomesta, Kynnämöisiltä on juhannuksen jälkeen saatavissa **EMOJA (ital.) 40 e**, sekä **JAOKEITA 190 e** heinäkuun alusta. Hinnat sisältävät mehiläiset, kehät ja arvonlisäveron. EKM-näyte otettu keväällä. Emot luovutetaan tilausjärjestyksessä. **Ahontuvan Tarhat, Antti puh. 040 83 770 94 /kynnämoisten.hunaja@luukku.com**

Pyhä-emoja Saarijärveltä.
Paikallinen italialainen kanta.
47 €/kpl (sis. ALV ja lähetyskulut)
Risto Pykälämäki 040 760 7652, ristopy@gmail.com
Jorma Sahinaho 0400 958 752, jormasahinaho@gmail.com

MEHILÄISTALO puh. 045 85 43 855 info@mehilaistalo.fi www.mehilaistalo.fi Lavia

Kotimaisia, lauhkeita krainalaisemoja 45€/kpl. Toimitukset varausjärjestyksessä.

Emon merkintätussit 4,5e
Emoväri PRO, korkissa merkkin, ei tahraavaa sutia 7e

Parituspesät: Mini 11,50e Segeberger 20e
Myös muut emonkasvatustarvikkeet.

2-kehäinen käsikäyttöinen linko EKO 120e
4-kehäinen moottorilinko 490e

Varmista onnistunut emon anto
ASETUSVERKOLLA
3,1e / kpl

Hunajapumppuja useita malleja, hinnat alkaen 1100e

Kääntöväkoriset unkarilaiset automaattilinkot Langstroth-kehille:
4-korinen 1590e 6-korinen 1900e 8-korinen 2290e 10-korinen 2590e 14-korinen 2890e
Farrar-kehille saatavilla isommilla koreilla:
4-korinen/8F 1700e 6-korinen/12F 2000e 8-korinen/16F 2390e 12-korinen/24F 2990e

Tarvikemyymälämme os. Vanha-Huhtalantie 166 Lavia, palvelee joka päivä klo 8-20 ja muulloin sopimuksen mukaan!

VÄLIMÄENMEHILÄISTARVIKE.FI

01 Palvelemme myymälässämme: tiistaista perjantaihin klo 8-16, torstaisin klo 19 asti, muutoin sopimuksen mukaan

02 MYYMÄLÄN KÄYNTIOSOITE:
Kiljavantie 6,
Työtehoseuran piha-alueella
rakennus 6,
05200 Rajamäki
info@valimaenmehilaistarvike.fi 050 524 8766

VERKKOKAUPASSA VOIT TEHDÄ OSTOKSIA KELLON YMPÄRI



Mehiläisvahalevyjä jo yli sadan vuoden kokemuksella

Valmistamme laadukkaita mehiläisvahalevyjä pitkällä 114 vuoden kokemuksella.

Ostamme mehiläisvahaa 10,00 €/kg sis.alv. Valssaamme vahalevyjä 3,50 €/kg sis. alv. yli 100 kg 3,00 €/kg kaksivaiheisella menetelmällä, jolloin mehiläisvahalevyistä tulee sitkeitä ja vahvoja. Saat myös täysin omasta vahasta valssatut levyt.

Lahtisen Vahavalimo Ky puhdistaa ja valssaa mehiläisvahaa perinteiseen tyyliin. Myymme myös askartelutarvikkeita myymälästä ja verkkokaupastamme.

Tarkista tarjoukset
www.lahtisenvahavalimo.fi

Lahtisen Vahavalimo Ky, Puujaanlenkki 420 12100 OITTI www.lahtisenvahavalimo.fi
myynti@lahtisenvahavalimo.fi 040-484 8080
Avoinna ti-pe 8.00 - 15.00 maanantaisin sopimuksen mukaan.

MYYDÄÄN MEHILÄISYHDYSKUNTIA UUSILLA EMOILLA



Myydään kesällä 2022 tehtäviä yhdyskuntia. Yhdyskunnat saatavana langstroth tai farrar puu- tai kevytosastoissa. Rotu italialainen. Emo kotimaista jalostuskantaa. EKM-todistus 2022 emopesästä mukana. Kysy myös emoja juhannuksesta alkaen.

Kesä-heinäkuussa tehty yhdyskunta 290 € tai omaan kalustoon 260 €. Hinnat sisältävät alv. 24.

Yhteystiedot: **Nordic Bee Co.** Vanjärventie 420, 03400 Vihti. info@nordicbee.fi / +358 451 349 686

MYYDÄÄN

Krainalaisjaokeita Langstroth, uusia koottuja ja langoitetuja Langstroth -kehiä, puisia Langstroth pesälaitteita. Automaattinen 6-keh. kääntöväkorinen hunajalinko, Lega hunajapumppu, hunajatynnyreitä. Käytettyä muovista Langstroth pesäkalustoa. Vantaa puh 0500-208 613

Seuraavaan lehteen tulevat tekstimateriaalit ja ilmoitukset viimeistään 4.7.2022.
Lehti ilmestyy viikolla 31.



Kaunokit ovat hyviä mehiläiskasveja

Kaunokit ovat hyviä satokasveja monille pölyttäjille. Kaunokkeihin kuuluvat muun muassa yksivuotinen kasvatettava ruiskaunokki sekä luonnonvaraisena kasvavat monivuotiset ahde-, nurmi- ja ketokaunokki. Tämän lisäksi kotipihojen perennapenkissä kasvatetaan vuorikaunokkia.

Muutama vuosi sitten Talvipäivillä vierailut itävaltalainen mehiläistarhaaja toi seminaarin osallistujille maisteltavaksi ruiskaunokkihunajaa. Ruiskaunokki kannattaa siis pitää mielessä, kun kylvää kesäkukkaseoksia mehiläisille.

Heinäkuun lopulta pitkälle syksyyn kukkiva nurmikaunokki (kuvassa) on myös erinomainen kasvi mehiläisille. Se levittäytyy isoiksi kasvustoiksi ja tarjoaa satoa talveen valmistautuville mehiläisille.

Tarja Ollikka, teksti ja kuvat

