

2 • 2023
40. VUOSIK.

Mehiläinen

PESÄTUKEEN
reilu korotus

KEVÄT – parasta aikaa
mehiläishoidossa

Mehiläinen

2 • 2023

Kansikuva ja takakannen kuva:
Tarja Ollikka

MEHILÄINEN

ISSN 0783-3377 (painettu)
ISSN 2490-1709 (verkkójulkaisu)
Julkaisija, Publisher:
Suomen Mehiläishoitajain Liitto r.y.
Finlands Biodlares Förbund r.f.
Finnish Beekeepers' Association

Toimisto, Office:
Ullanlinnankatu 1 A 3
00130 HELSINKI
puh. 010 387 4770, 044 306 3200

www.hunaja.net
e-mail: sml@hunaja.net
jäsenistön palvelut, osoitetiedot,
materiaalitulokset, lehteen tulevat
ilmoitukset

Puheenjohtaja
Rami Heikkilä
puh. 050 5116908
rami.heikkila@hunaja.net

Toiminnanjohtaja, päätoimittaja
Susanna Eloranta
puh. 044 506 3200
susanna.eloranta@hunaja.net

Viestintäasiantuntija
Virpi Aaltonen
puh. 050 382 2428
virpi.aaltonen@hunaja.net

Tutkimusasiantuntija
Anneli Salonen
puh. 050 470 6411
anneli.salonen@hunaja.net

Mehiläishoidon neuvoja
Maritta Martikkala
puh. 050 303 0890
maritta.martikkala@hunaja.net

Lehti ilmestyy 6 kertaa vuonna 2023
tilaushinta v. 2023 77 €

Ilmoitukset:	€
Takasivu	1608,00
Koko sivu	1360,00
1/2 sivua	779,00
1/4 sivua	435,00
1/8 sivua	250,00
1/16 sivua	131,00
1/32 sivua	66,00

Ilmoituksen muokkaus +10 %

Rivi-ilmoitus 66,00 € 5 riviä (225 merkkiä). Sen jälkeen 4 € / rivi (45 merkkiä). Paikallisyhdistysten kokous- ja koulutusilmoitukset ilmaisia.

Ilmoitushinnoista alennus 25 % jäsenille ja kanta-asiakkaille!

Taitto
Tarja Ollikka, puh. 040 506 3208
tarja.ollikka@hunaja.net

Jäsen sivut:
hunaja.net/liitto/kirjautu
jäsen sivulle

- 39 Ammattitarhaajien osaamista kehittämässä
- 40 Nälkäkuolema voi yllättää pääsatokauden alkuun asti
- 42 Pesäkohtaiseen tukeen reilu korotus
- 43 Karhukartta nyt entistä toimivampi
- 44 Varroansiedon tutkiminen ja jalostus kannattaa
- 46 Mehiläistuotteiden markkinoilla Latviassa
- 48 Rakkaudesta mehiläishoittoon keväällä
- 50 EU:n ulkopuolelta tuodussa hunajassa runsaasti ongelmia
- 50 NBBC: kannanotto hunajaväärennöksiin ja epäreiluun kilpailuun hunajamarkkinoilla
- 51 Mistä hunajaa tuodaan Suomeen?
- 52 Ohjeita Eläintenpitäjä- ja pitopaikkarekisterin päivittämiseen
- 53 Kanervahunajan kuivaaminen ei onnistu kaikilta mehiläisiltä
- 54 Maakohtainen sormenjälki hunajalle – uusi tapa taistella väärennöksiä vastaan?
- 56 Kehittämisseminaarissa keskusteltiin CAPista ja koulutuksesta
- 56 COLOSS-talvitappiokysely – arvokasta tietoa jo 15 vuotta
- 58 Tutustu COLOSS-kyselyyn ja käy vastauksissa netissä
- 60 Neuvoja myös mehiläistarhaajille
- 61 Hyvää Suomesta -merkin tilannekatsaus
- 62 Perhoset pölyttäjinä
- 63 Tervetuloa nuorten kesätapahtumaan Helsinkiin
- 64 Lyhyesti-palsta
- 66 Tarhaatko tummaamehiläistä?
- 66 Hunajaa Satokausikalenteriin

Seuraavaan lehteen tulevat tekstimateriaalit ja ilmoitukset viimeistään 15.5.2023. Lehti ilmestyy viikolla 24.



Painopaikka: PunaMusta, Tampere 2023



Virpi Aaltonen

Janis Kronbergs esitteli latvialaisia mehiläistuotteita Talvipäivillä. Lue Latvian mehiläishoitajien markkinointiponnisteluista sivuilta 46–47.



Tarja Ollikka

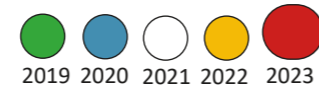
EU:hun tuodaan valtavasti määrysten vastaiseksi epäiltyä hunajaa. Ongelmista kerrotaan sivulla 50.



Tarja Ollikka

Tutustu COLOSS-talvitappiokyselyn tuloksiin sekä tämän vuoden kysymyksiin sivuilla 56–59.

Emon merkitsemisvärit



Ammattitarhaajien osaamista kehittämässä



Viikonloppu vierähti antoisasti mehiläistalouden kehittämisseminaarissa Nuuksiossa muiden mehiläistarhaajien kanssa. Kehittämisseminaari oli minulle jo entuudestaan tuttu koulutusviikonloppu. Sen sijaan johtokunnan varsinaisena jäsenenä ja ammattitarhaajien valiokunnan puheenjohtajana toimin ensimmäistä kautta. Minulle onkin tärkeää, että voimme kehittää ammattitarhaajille suunnattua koulutusta ja ammattitarhaajien osaamista liiton kautta.

Itse olen ammattitarhaaja, ja vaikka olenkin tarhaajana melko uusi, maatalous ja elintarvikeosaaminen on minulle tuttua. Mehiläiset ovatkin iso osa maataloutta, ja ne tuottavat meille pölytystyöllään parempaa satoa. Elintarvikeosaaminen mahdollistaa puolestaan laadukkaan suomalaisen hunajan ja muiden mehiläispesän tuotteiden tuotannon ja myynnin.

Ammattitarhaajavaliokunnan kanssa olemme tänä vuonna jo pitäneet kokouksen. Kehittämisseminaarissa pääsimme keskustelemaan yhdessä muiden tarhaajien kanssa siitä, miten voisimme ottaa paremmin huomioon päätoimiset ja sivutoimiset tarhaajat sekä sellaisiksi aikovat. Aiheesta syntyi hyvää keskustelua, ja selvästi tarhaajat halusivat saada myös ammattilaisille suunnattua koulutusta.

Kävimme myös läpi tuloksia hetki sitten järjestetystä kyselystä, jossa kartoitettiin, mitä tukea ammattitarhaajat liitolta toivoisivat. Kyselyssä ja keskustelussa nousi esiin, että erilaiset koulutuswebinaarit sekä ammattitarhaajille suunnattu koulutusviikonloppu ainakin kerran vuodessa koettiin tarpeellisiksi.

Lisäksi esiin nousi aiemmin toteutettu ja hyväksi todettu idea, että kokoonnuttaisiin yhdessä eri ammattitarhaajien luokse katsomaan, miten kukin toteuttaa erilaiset hoitotoimet ja hunajankäsittelyn vaiheet. Samalla voitaisiin kehittää yhdessä tarhauksen ajankäyttöä ja saada oppia sekä mehiläisten hoidosta että erilaisista hunajan ja muiden pesäntuotteiden käsittelyn toimintamalleista.

Kehittämisseminaarissa tuli esille myös paljon muita hyviä ideoita sekä koulutukseen että käytäntöön. Jatkamme niiden parissa työkentelyä valiokunnan kanssa.

Keväisin terveisin

Jemina Valli
Ammattimehiläistarhaaja
Johtokunnan jäsen





NÄLKÄKUOLEMA voi yllättää pääsatokauden alkuun asti



Kuvat ja kaavio: Maritta Martikkala ja Tarja Ollikka

Kevään ensimmäiset siitepölylastit menossa pesään. Lyhyetkin lentoohetket pajun kukinnan aikaan tuovat arvokasta ravintoa pesään. Tarhaajan on helppo sanoa pesää avaamattakin, että pesässä on hyvää sikiöintiä, kun lentoaukolla käy tällainen touhu.

Mehiläispesien ruokavaroja on tärkeää tarkkailla lähes sydänkesään saakka, mikäli luvassa on pitkiä kylmiä kausia. Lisäruokaa tulee kuitenkin aina antaa maltilla ja vain todelliseen tarpeeseen.

Tämän talven säätä kuvaa parhaiten sana vaihteleva. Mehiläisten kannalta helpointa olisi ollut tasainen pakkasilma. Nyt sää on välillä ollut reilusti plussalla ja sade tullut vetenä, mutta seuraavassa hetkessä on jo ollut pakasta ja tuiskuttanut lunta.

Pitkien kylmien sääjaksojen aikana ruokavaroja on seurattava keväästä lähtien aina pääsatokauteen saakka. Voimakas sikiöinti saattaa kuluttaa ruoan loppuun. Tummilla roduilla, kuten krainilaisella ja tummalla mehiläisellä, sikiöinti voi loppua, jos ruokavarat hupenevat alle viiteen kiloon. Vahva yhteiskunta pystyy kuitenkin keräämään nopeasti riittävästi ruokaa muutaman huonon päivän ajaksi, ja siksi lisäruokaa annetaan keväällä vain tarvittaessa ja varoen sen sotkeutumista hunajaan.

Lisätilaa harkiten, mutta ajoissa

Heti kun yhteiskunta on selvinnyt talvesta ja alkukevästä, alkaakin parveilun esto. Alkukevästä pesätila pidetään ahtaana aina yhteiskunnan vahvistumiseen saakka, mutta sen jälkeen lisätilan tarvetta pitää seurata tarkasti. Aluksi talvimehiläisiä kuolee enemmän kuin uusia mehiläisiä syntyy, joten lisätilaa tarvitaan kevään säiden mukaan ehkä vasta toukokuulla – Pohjois-Suomessa jopa

vasta kesäkuun alussa. Sikiöalan reunalle voi jo laittaa kuhnurikakun, jos sellaista ei jätetty syksyllä valmiiksi. Peitettyjä kuhnuritoukkia poistetaan kesäkauden aikana hoitoteknisenä varroantorjuntakeinona.



Kun ostat pesiä, ota esikotelomätänäyte esimerkiksi myyntitilanteesta, jolloin molemmat osapuolet tietävät tautitilanteen ostoheikellä.

Näytteet kannattaa ottaa mahdollisimman läheltä sikiöalaa, jotta näyte edustaisi akuuttia tilannetta. Vaha ei häiritse analyysiä. Näytteet lähetetään kierrekorkillisissa näytepurkeissa Ruokaviraston Kuopion laboratorioon. Mukaan liitetään tutkimuslähete.

Nyrkkisääntö lisälaatikon antamiselle on, että laatikon jokaisessa välissä on jo mehiläisiä ja peittoosikiöitä on yhteenlaskettuna kaksi täysinäistä kakkulista. Silloin ollaan tilanteessa, jossa pesään on syntymässä viikon sisällä laatikollinen mehiläisiä. Parveilukuume alkaa nousta, jos lisälaatikkoa ei tällöin anneta. Krainilainen ja tumma mehiläinen, vaativat ehkä hieman etupainotteisemman tilanarvioinnin.

Kosteus, liika tila ja turha pesän aukominen viileällä säällä jäädyttävät aina sikiöalaa ja lisäävät tautiriskejä, keväällä erityisesti kalkkisikiön ja eurooppalaisen toukkamädän vaaraa. Joskus lisätilan antamisen tarvetta onkin vaikea arvioida. Tällöin lisätilaa voi antaa sikiölaatikon alle tai sanomalehtisivun avulla sen päälle, jolloin pesän lämpötila pysyy sopivana. Mehiläiset pääsevät kuitenkin laajentamaan pesää alaspäin tai repimään sanomalehden yläpuolelta pois, kun tarvitsevat lisää tilaa.

Muninta kertoo pesän tilanteesta

Parveilun merkkejä on seurattava jokaisella pesäkäynnillä heti, kun yhteiskunta on alkanut vahvistua. Emokennokupit tarkistetaan: onko kuppiin munittu ja erityisesti onko emokennokupin toukkia alettu ruokkia. Emon täytyy munia niin, että pesästä löytyy

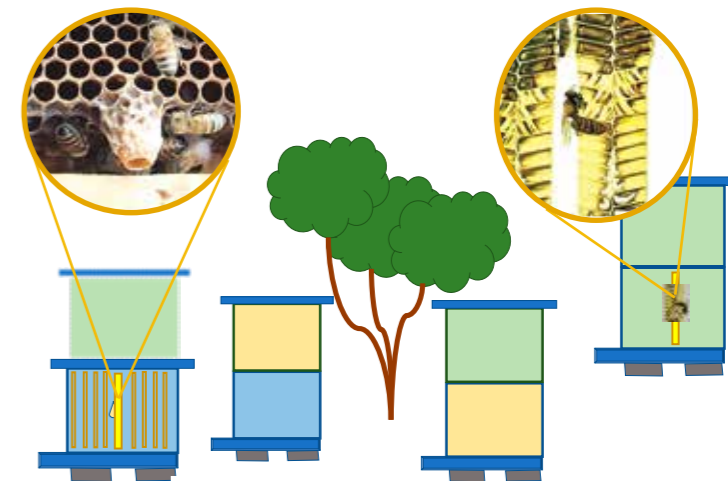
kaikkia toukkavaiheita. Mikäli näin ei ole, täytyy etsiä mahdollisen munintakatkoksen syytä. Hyvä merkki pesän vahvistumisesta on, että emo on alkanut munia kuhnureita. Siitä eteenpäin parveiluaikeita on kuitenkin tarkkailtava huolella.

Parvipäivystys pelastaa parvet ja alan maineen

Viime kesänä aloitettua parvipuhelinpäivystystä jatketaan tänä kesäkaupena. Päivystys tarkoittaa sitä, että viikoilla 21–30 liiton edustaja vastaa ihmisten parvisoittoihin päivystysnumerossa joka päivä kello 8–20. Vastaaja varmistaa, että kyseessä on nimenomaan mehiläisparvi ja ohjaa ilmoitukset alueellisiin WhatsApp-ryhmiin. Jokainen tarhaaja voi ilmoitautua ryhmään parven pelastajaksi, ja olisi erittäin toivottavaa, että kaikki hakisivat ainakin omien tarhojensa lähellä olevat parvet. Parven pelastaja kuittaa ryhmään lähetetyn tehtävän vastaanotetuksi ja myöhemmin suoritetuksi.

Kaikki tarhaajat ovat vastuussa parveilusta. Aina on mahdollista, että parvi onkin lähtenyt omista pesistä. Parvi sinänsä ei ole ongelma, mutta kun se asettuu talon savupiippuun tai muuhun rakenteeseen, siitä seuraa hankaluksia ja isoakin kustannuksia kiinteistön omistajalle. Ensimmäiset parvisoitot piipuissa talvehtineista parvista tulivat jo tammikuussa. Parvet aiheuttavat myös pelkoa ja riskin, että mehiläisalan maine turmeltuu. Olemme jokainen rakentamassa hy-

Kun pesästä löytyy peittämättömiä parvikennoja (yli viisi emokennoa), voit saada parveilun estettyä harhauttamalla. Jos parvi ehtii lähteä, huolehdi siitä, että se saadaan kiinni ja pesäytettyä. Ohjeita harhauttamiseen ja pesäyttämiseen on SML:n hunaja.net-nettisivuilla Neuvojan ajankohtaistuntien nauhoituksissa ja Parveilu-alasivulla.



Harhautuksessa parveilukuumeisen pesän paikalle jää emokennollinen kakku ja pelkkiä pohjukkeita. Pesä naamioidaan valelaatikolla saman näköiseksi kuin se oli ennen harhautusta. Lentomehiläiset jäivät tähän pesään emokennon kanssa. Emo, sikiökakut mehiläisineen ja hyvät ruokavarat siirretään esi-merkiksi tarhan toiselle laidalle niin, että lentomehiläiset eivät löydä sinne.

vää ja positiivista kuvaa mehiläistarhauksesta ja tuottamassa laatuunajaa, joten autetaan soittajia ja haetaan parvet pois haastavistakin paikoista.

Kummitoiminta tukee ja auttaa aloittelijaa

Kevään kurssitoiminta on jo hyvässä vauhdissa ja uusia tarhaajia on tulossa alalle. Useimmat aloittelijat

tarvitsevat kuitenkin ensimmäisinä vuosina vielä paljon tukea ja opastusta. Kehittämisseminaarin yhtenä aiheena oli kummitoiminta paikallisyhdistyksissä. Tämä onkin loistava tapa tukea aloittelijaa ja varmistaa, että hoitotoimet sujuvat mallikkaasti eikä parveilukaan yllätä.

Paikallisyhdistyksen kokeneet tarhaajat voisivat helposti ottaa pari kolme aloittelijaa kummioppilaisiksi mu-

MIKÄ VOI AIHEUTTAA PARVEILUA?

- perintötekijät (parveileva kanta)
- yli 2-vuotias emo
- pesässä paljon nuoria mehiläisiä
- emolla ei riittävästi munintatilaa
- nuorilla mehiläisillä ei rakennettavaa
- pesän heikko ilmanvaihto satoaikana
- erittäin kuuma tarhapaikka
- nopea kevätkehitys -> tilanahtaus
- ei tilaa hunajalle -> tilanahtaus
- sikiöinti kuluttanut ruokavarat -> nälkäparvi

MITEN ESTÄN PARVEILUA ENNAKOLTA?

- vaihda emo hitaastiparveilevaan kantaan
- vaihda emo joka toinen vuosi
- anna lisätilaa ajoissa
- anna pohjukkeita rakennettavaksi, kun pesässä nuoria mehiläisiä
- huolehdi hyvästä ilmanvaihdosta satoaikaan
- valitse tarhapaikka niin, että pesät ovat kuumim-paan aikaan varjossa
- anna lisätilaa sikiöalan laajentumisen tahdissa
- anna riittävästi lisätilaa satoaikaan
- seuraa sikiöintiä ja ruokavaroja pitkinä sadottomi-na jaksoina

kaan omille tarhakäynneilleen. Näin teoriassa opittuihin tai lyhyesti peruskurssin käytännön harjoituksissa käytyihin toimenpiteisiin saadaan varmuutta. Kummi siis luotsaa yhden tai tarvittaessa kahden satokauden ajan aloittelijaa mehiläistarhauksen maailmaan, ja koko ala hyötyy, kun harrastetarhaajat ovat entistä pätevämpiä. Ammattilaistenkin etu on, että harrastetarhaajat osaavat hommansa. Samaa menetelmää voidaan yhtä hyvin soveltaa myös ammattitarhaukseen, jolloin kummina on ammattitarhaaja ja kisällinä ammattilaiseksi opiskeleva mehiläishoitaja.

Haluaisitko havaintotarhaajaksi?

Havaintotarhaajat tuottavat tärkeää tietoa mehiläistarhauksesta. He

havainnoivat vuosittain esimerkiksi sadon kertymistä, varroantorjunnan tehoa ja mehiläistalouden kannattavuutta sekä arvostelevat jalostuksessa olevien emolinjojen emoja. Havaintotarhaajia tuetaan antamalla heille toiminnassa tarvittavia välineitä ja tarjoamalla koulutusta. Erityisesti jalostusarvioijia ja varroatarkkailijoita tarvittaisiin enemmän mukaan toimintaan. Lisäksi kannattavuuslaskijoiksi kaivattaisiin lisää ammattimaisia tarhaajia.

Varroatarkkailijat laskevat punkkimääriä eli seuraavat nykyisin käytössä olevien menetelmien torjuntatehoa tai kokeilevat uusia menetelmiä, kuten sovellettua sikiökatkosta. Tietojen avulla voidaan kehittää varroantorjuntaa ja muuttaa tarvittaessa suosituksia.

Jalostusarvioijat tekevät heinä-

kuun alussa kahdeksan saman vahvuista jaoketta, joihin otetaan kahdelta eri emonkasvattajalta molemmilta neljä sisarusemoja. Näitä yhteiskuntia sitten arvostellaan erityisen ohjeistuksen mukaan. Arvostelutiedot syötetään Beebreed.EU-järjestelmään, jossa emoille ja emolinjoille lasketaan jalostusarvo. Emonkasvatijat saavat näin arvokasta tietoa kasvattamistaan linjoista. Jalostusarvostelu on pitkäjänteistä työtä, mutta sen tuloksena saadaan entistä parempia kotimaisia emokantoja, joista hyötyvät kaikki tarhaajat.

Tulevana kesänä järjestetään jalostusarvostelijoille käytännön koulutusta heinäkuun ensimmäisellä viikolla. Jos toiminta kiinnostaa, ilmoitaudu mehiläishoidon neuvoja **Maritta Martikkalalle** ja tule mukaan koulutuksiin.

KARHUKARTTA nyt entistä toimivampi

Karhuvahingot alkavat yleensä huhtikuun alkupäivinä. Vahingoista on tärkeä ilmoittaa muille alueen tarhaajille, jotta lähitienoon mehiläistarhat ehditään suojata sähköpaimenaidoin. Tiedotus onnistuu helpoiten SML:n karhukartan avulla. Kartta on nyt uudistunut ja entistä toimivampi.

Karhuvahingot alkavat yleensä huhtikuun alkupuolella. Karhut heräilevät säiden lämmitessä, ja hunajaan tottuneet yksilöt suuntaavat ensimmäisenä tarhoille, joilla ne ovat vierailleet edellisellä syksynä. Tyypillisesti tarhaaja havaitseekin kevään ensimmäisen karhuvahingon, kun on viemässä akkua sähköpaimenella aidattuun tarhaansa.

Vahinkoilmoitus palvelee kaikkia tarhaajia

Karhuvahinkoja on tullut SML:n tietoon parina viime vuonna vähemmän kuin viranomaisen vahinkorekisteristä löytyy korvattuja vahinkoja. Vahinkotapahtumia ei joko ole ilmoitettu SML:lle, tai ne ovat jääneet jonnekin bittivaruuteen seikkailemaan. Tämä on erittäin huolestuttavaa. Lähialueen tarhaajien etu on, että vahingoista saadaan tieto nopeasti, koska karhun reviiiri voi olla jopa 50 kilometriä.

Vahingot päivittyvät SML:n karhukarttaan heti ilmoituksen tultua, ja kartasta näkee esimerkiksi vahinkojen laadun ja laajuuden. Karhun lisääntynyt rohkeus ja vierailut pihapiirissä on myös äärimmäisen tärkeää dokumentoida. Samoin se, onko karhu mennyt sähköpaimenaidasta läpi. SML saa viranomaisilta tiedon vahingosta viiveellä, eikä siitä kerrota lainkaan yksityiskohtaisempia tietoja. Karhuvahinkojen ennaltaehkäisyä ja korvauksia koskeva edunvalvonta onkin huomattavasti helpompaa, kun kaikki vahingot lisätietoineen ovat myös SML:n tiedossa.

Uudistunut palvelu entistä tehokkaampi

Karhuvahinkotietoja alettiin kerätä SML:ssä vuonna 2013 Googlen kart-

tapalveluun, johon toimihenkilö syötti jokaisen vahingon yksitellen. Karttapalvelua uudistettiin myöhemmin niin, että vahinkoilmoituksen tiedot päivittyivät karttaan automaattisesti. Automaattikka ei kuitenkaan ole aina toiminut, mikä on aiheuttanut turhautumista. Nyt karhukartta on siirretty uusille nettisivuille. Muutkin SML:n karttapalvelut siirretään sivuille mahdollisimman pian, jolloin päivitykset saadaan yhtenäistettyä. Näin ohjelmat toimivat jatkossa luotettavasti ja tehokkaasti.

Uuteen karhukarttaan ilmoitetaan vahingot samaan tapaan kuin ennenkin. Karhun aiheuttaman tuhon löytäessään tarhaajan tulee kuitenkin ot-



SML:n uusi karhuvahinkokartta löytyy osoitteesta hunaja.net/mehilaistarhaus/karhut. Kuvassa on karhuvahinkoja vuodelta 2022.

taa edelleen aina ensisijaisesti yhteyttä oman kuntansa maaseutuasiamiehen, joka tulee tarkastamaan vahinkopaikan. Mitään ei saa korjata ennen viranomaisen käyntiä tai lupaa. Lisävahinkoja on tärkeä ehkäistä, mutta ensin vahinko tulee dokumentoida perusteellisesti. Tarhaajan täytyy myös huolehtia omasta turvallisuudestaan. Vahinkopaikalla ei siis saa syöksyä metsään keräämään karhun ripottelemia kakkuja ja laatikoita ennen kuin on varmistunut, ettei karhu ole edelleen lähistöllä.

Maritta Martikkala

Pesäkohtaiseen tukeen reilu korotus

Pesäkohtaista tukea maksetaan tänä vuonna 25 euroa pesältä. Tukea voi hakea toukokuun lopulta alkaen Vipu-palvelussa.

Mehiläistalouden kansallinen pesäkohtainen tuki nousi tänä vuonna 25 euroon mehiläispesää kohti. Vuonna 2022 tuki oli 20 euroa pesältä ja sitä ennen useamman vuoden 19 euroa pesältä. Korotus on siis varsin reilu.

Muutoin tukiehdot säilyvät ennallaan. Tuen hakijan tulee olla rekisteröitynyt mehiläisten pitäjäksi ja ilmoittanut pitopaikkansa Eläintenpitäjä- ja pitopaikkarekisteriin. Jotta tuki voidaan myöntää, hakijalla tulee olla hallinnassaan vähintään 15 talvehtinutta mehiläisyhteiskuntaa koko tuotantokauden ajan 1.6.–30.9.2023. Kaikista pesistä, joista tukea haetaan, tulee myös voida korjata tuen myöntämivuonna normaali hunajasato.

Koulutuswebinaari avuksi tuen hakuun

Pesäkohtaista tukea haetaan sähköisesti Vipu-palvelussa henkilötunnuksella tai Y-tunnuksella. Paperilomaketta toivotaan käytettävän hakuun vain, jos sähköisen hakemuksen jättö ei ole hakijalle mahdollista. Koska sähköinen tuenhakujärjestelmä ei ole kaikille tarhaajille tuttu, SML järjestää pesäkohtaisen tuen hausta koulutuswebinaarin 22.5. kello 18.00–19.30. Paikalla on asiantuntijana tukia käsittelevä **Vuokko Mähönen** Pohjois-Savon ELY-keskuksesta. Osallistumislinkki julkaistaan SML:n nettisivujen tapahtumakalenterissa.

Pesäkohtaisen tuen haku alkaa toukokuun loppupuolella ja päättyy kesäkuun puolivälissä. Tukihauksen alkamisesta tiedotetaan tarkemmin Ruokaviraston sivuilla ja SML:n tarhaajatiedotteissa. Vipu-palvelun löydät osoitteesta vipu.ruokavirasto.fi.

Virpi Aaltonen



Varroansiedon tutkiminen ja jalostus kannattaa

Vaikka varroaa kestävää mehiläistä ei ole vielä onnistuttu jalostamaan, jalostuksella on saatu merkittäviä tuloksia varroan siemämisessä. Talvipäivillä kuultiin, miten varroansietoa tutkitaan ja varroaa kestäviä mehiläisiä jalostetaan Saksassa.

Kirchhainin mehiläistutkimuslaitoksen eläköitynyt johtaja **Ralph Büchler** totesi Talvipäivillä, että mehiläisten varroansiedon tutkimusta ja jalostusta tehdään Saksassa pitkäjänteisesti ja järjestelmällisesti. Jalostajat ovat mukana varroasietokyvyn jalostajayhteisössä AGT:ssä (Arbeitsgemeinschaft Toleranzucht). Yhteisössä on noin 200 emonkasvattajaa kymmenessä alueellisessa ryhmässä. Jalostukseen kuuluu oleellisena osana arvostelu, ja kunkin kasvattajan arvosteltavista emoista ainakin kolmanneksen tulee olla toisten kasvatamia. Jalostajat vaihtavat muutenkin keskenään mehiläisiä.

Avaintekijä varroan heikentynyt jälkeläistuotto

Maailmalta tunnetaan useita mehiläiskantoja, jotka selviävät varroasta ilman hoitajien tekemiä torjuntatoimia. Meitä lähinnä oleva näin kehittynyt kanta on Gotlannissa. Vaikka eri mehiläiskantojen varroansiedon on todettu perustuvan useisiin tekijöihin, jotka jonkin verran vaihtelevat kantojen välillä, yhteistä varroaa sietäville mehiläisille on varroan heikentynyt jälkeläistuotto.

Toinen merkittävä seikka on, että varroansieto on tulosta perimän ja ympäristön yhteisvaikutuksesta – kun mehiläiset on siirretty uusiin oloihin, ne eivät usein olekaan pärjänneet enää yhtä hyvin.

Kennojen avaaminen häiritsee punkin lisääntymistä

Varroan jälkeläistuottoon vaikuttaa punkin hedelmällisyys sekä sen li-

säntymisen aloitus kennon peittämisen jälkeen. Jos aloitus viivästyy, tyttäret eivät ehdi aikuisiksi ennen kennon avausta. Punkkikannan kehitys riippuu myös siitä, miten hyvin mehiläiset tyhjentävät loisittu kennon. Siihen vaikuttaa erityisesti mehiläisten varroalle herkistynyt puhdistuskyky eli VSH (varroa sensitive hygiene). Punkin alentuneella jälkeläistuotolla SMR:llä (suppressed mite reproduction) puolestaan on yhteys puhdistuskykyyn sitä kautta, että mehiläiset tunnistavat ja avaavat juuri ne kennot, joissa punkilla on tyttäriä. Tällöin havaitaan lisääntymättömien punkkien osuuden kasvavan, kun tutkitaan sikiökakkuja.

Punkin heikolla jälkeläistuotolla on lisäksi yhteys mehiläisten tekemään kennon aukaisuun ja uudelleen peittoon (recapping, REC). Uudelleen peittämisen arvioidaan häiritsevän varroaa sen verran, että sen lisääntyminen viivästyy ja heikkenee.



Sikiökakkuja tutkitaan mikroskoopilla punkin jälkeläistuoton mittaamista varten. Kuva: Ralph Büchler.

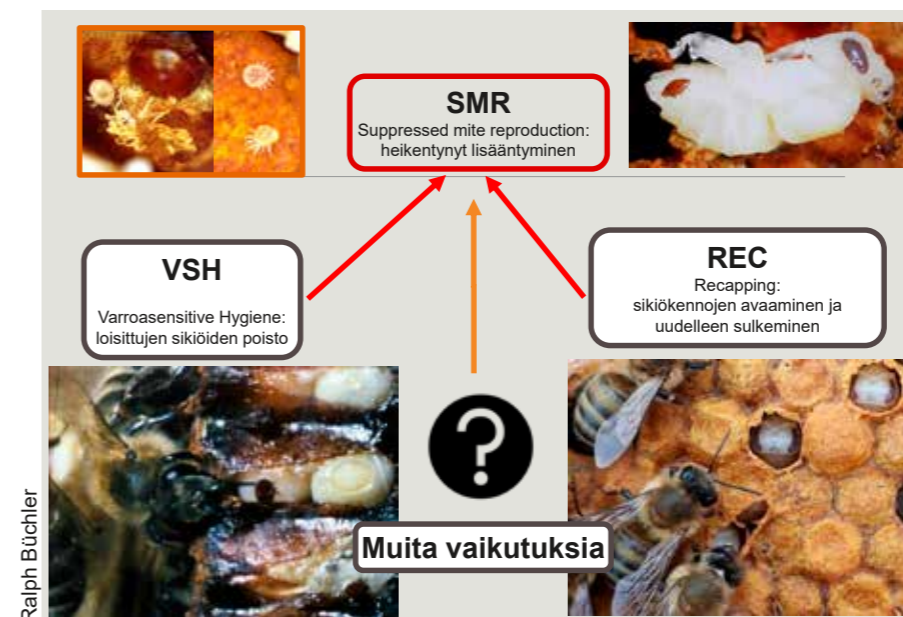


Virpi Aaltonen

Kirchhainin mehiläisintstituutissa työuransa tehnyt **Ralph Büchler** kävi Talvipäivillä puhumassa varroaa sietävän mehiläisen jalostuksesta.

Ominaisuuksia mitataan tutkimuslaitoksissa

Sekä SMR että REC ovat ominaisuuksia, joita pystytään mittaamaan. Työ on kuitenkin melko aikaa vievää ja vaatii harjaannusta ja mikroskooppia, joten se ei sovellu kentällä tehtäväksi. Saksassa mittauksia tekee viisi eri puolilla maata toimivaa laitosta. VSH:n tutkiminen on mahdollista vain tutkimuslaitoksissa. Siinä ujutetaan punkkeja merkittyihin kennoihin ja seurataan, mitä mehiläiset kennoille tekevät.



Ralph Büchler

Punkin jälkeläistuottoa heikentävät loisittujen sikiöiden poisto sekä kennon avaaminen ja peittäminen sen jälkeen uudelleen. Muitakin varroan lisääntymistä heikentäviä tekijöitä tunnetaan.

Kun on verrattu punkkien kanssa heikosti selviäviä mehiläiskantoja punkkia sietäviin kantoihin, molemmissa ryhmissä on todettu iso vaihtelu sekä SMR:ssä että REC:ssä. Keskimäärin kuitenkin punkkia sietävissä pesissä jälkeläisettömien punkkien osuus on isompi. Samoin varroan kanssa paremmin pärjävät kunnat aukovat ja sulkevat kennoja useammin kuin huonommin selviävät pesät.

Koekunnille punkkilaskennat ja neulatestit

Kirchhainin jalostusohjelmassa sekä SMR että REC ovat mukana. Valintaa

varten muodostetaan heinäkuun puolivälissä 60 koekuntaa, joiden punkkitaso on pieni. Syystalvella punkkeja ei torjuta. Seuraavana vuonna laskeaan pitkin kesää pesän pohjalle pudonneita punkkeja ja tutkitaan punkit aikuisista mehiläisistä joko pesemällä mehiläiset alkoholilla tai käsittelemällä niitä pölysokeerilla.

Neulatestejä tehdään myös useita. Neulatesteissa pistetään neulalla 50 koteloa, jotka tarkastetaan jo 4–6 tunnin kuluttua. Tällöin lasketaan avattujen kennon osuus – ei siis tyhjennettyjä kennoja, kuten aiemmin tehtiin.

Kesäkuun lopulla emo häkitetään ja mehiläiskunnat käsitellään oksaali-

Ralph Büchler



Pistetään 50 koteloa
Tarkastetaan 4 - 6 tunnin päästä
Lasketaan avatut kennot

Neulatestillä tutkitaan mehiläisten puhdistuskykyä eli sitä, miten mehiläiset reagoivat kuolleisiin koteloihin.

happotiputuksella. Heinäkuun alussa otetaan näytteet SMR- ja REC-tutkimuksiin. Parhaat kunnat talveutetaan ilman torjuntakäsittelyä. Seuraavana kesänä tehdään varsinainen jalostusarvostelu, jossa mitataan hunajantuotanto, parveilunhalu, säyseys ja kaakuilla pysyminen.

Yhdellä kuhnurilla siementämällä tutkitaan periytyvyyttä

Emojen perimää pystytään tutkimaan tarkemmin, kun ne siennetään vain yhdellä kuhnurilla. Kuhnurin perimä on yhdessä kromosomissa, joten sillä on kutakin perintötekijää vain yksi kappale, ja kaikki siittiöt ovat täysin samanlaisia. Yhdellä kuhnurilla siennetyt emot eivät kunnolla pysty toimimaan täydessä pesässä, mutta niiden pito onnistuu pienissä Mini plus -pesissä, joista saadaan sikiökakkunäytteet tutkimukseen. Näin on saatu tutkittua tarkempia periytyvyyksiä SMR:lle ja REC:lle. Kun Mini plus -pesistä on kahden vuoden aikana saatu lähes 2 000 näytettä, myös periytyvyyksistä on saatu varsin hyvät arviot, ja jatkossa on päästy arvostelevaan 950 seuraavan polven täyttä kuntaa.

Omile pesille torjunnaksi riittää sikiökatkos

Vaikka punkkien jälkeläistuoton ja kennon uudelleen avauksen mittaus vaativat omaa osaamista ja laitteistoa, ne on jo sisällytetty myös beebreed.eu-tietokantaan. Perusteluna on ominaisuusien hyvä periytyvyys ja hyvä korrelaatio varroansiedon kanssa. Tosin kaikki kunnat eivät vielä ole näitten ominaisuuksien arvostelussa mukana.

Jalostuksen tuloksellisuus näkyy EurBest-tutkimuksessa, jossa jalostetut kannat pärjäsivät vertailukantoja paremmin. Tutkimuksesta oli viime vuonna selostus tuloksineen Mehiläisessä 1/2022. Ralph Büchler kertoi päässeensä omien pesiensä hoidossa siihen, että hänen ei tarvitse tehdä varsinaista varroantorjuntaa, mutta hoitotoimiin kuuluu kylläkin sikiökatkos häkittämällä emo heinäkuun alussa.

Lassi Kauko

Mehiläistuotteiden markkinoilla Latviassa

Latvialainen mehiläistarhaaja Janis Kronbergs kertoi Talvipäivillä, mitä sikäläiset kuluttajat ajattelevat hunajasta ja mitä maassa tehdään, jotta mehiläistuotteet kävisivät kaupaksi paremmin.

Mehiläistuotteiden markkinoilla tapahtuu Latviassa paljon tällä hetkellä. Yksi markkinoinnin ja tuotekehityksen moottoreista on ammattimieläishoitaja Janis Kronbergs, joka on toiminut alalla reilut kymmenen vuotta. Aiemmin kehityspäällikkönä yritysmaailmassa toimineelle Kronbergsille tarhauksen kaupallinen puoli on ollut alusta asti tärkeää. Lisäksi hän luottaa yhteistyön voimaan.

Kronbergs totesi Talvipäivillä, että tietääkseen, mihin markkinoinnissa kannattaa keskittyä, tulee tuntea kuluttajien ajatukset. Niinpä Latvian mehiläishoitajat teetti kuluttajatutkimukset vuosina 2020 ja 2022. Ensimmäisen tutkimuksen mukaan 14 prosenttia ja toisen tutkimuksen mukaan 22 prosenttia vastaajista ei käyttänyt lainkaan hunajaa. Hunajaa karttavien kuluttajien osuus näytti olevan kasvussa, ja erityisesti nuoremmissa ikäluokissa, mikä oli huolestuttava huomio. Pääsyy hunajan hylkimiin oli maku: tuoremmassa tutki-

muksessa peräti 67 prosenttia hunajaa karttavista kuluttajista kertoi, ettei pidä sen mausta. Tulos veti tarhaajat mieteliäiksi: oliko ensikokemus hunajasta ollut huono ja voisiko hunaja maistua kuitenkin vaikkapa hunajavalmisteissa?

Hunaja ostetaan tutulta tarhaajalta

Toisin kuin Suomessa, Latviassa on vahva perinne ostaa hunajaa suoraan tarhaajalta. Tutkimuksessa reilu puolet vastaajista osti hunajan tutulta tarhaajalta. Seuraavaksi suosituin ostopaikka oli lähikauppa, josta hunajaa haki vajaa kolmannes. Omista tai tuttavien mehiläispesistä hunajaa sai 13–15 prosenttia ja isoista marketeista sitä osti 10–14 prosenttia kuluttajista. Kronbergs huomauttaa, että ostokäyttäytymisen vuoksi tarhaajalla on iso vastuu markkinoinnista. Runsaalla suoramyynnillä on myös yllättävä sivuvaikutus. ”Kaupoissa on sen

Juris Šteiselis



Janis Kronbergs aloitti mehiläishoidon reilut 10 vuotta sitten, kun päivittäinen ajelu Riikaan ja työ kehittämispäällikkönä ei enää tuntunut hyvältä. Nyt hänellä on oma tila, jossa on 70 hehtaaria peltoalaa luomuviljelyssä sekä 90 mehiläispesää. Kronbergsille tarhauksessa tärkeää on yhteisöllisyys: Hän oli perustamassa alueelleen omaa paikallisyhdistystä ja on mukana myös Latvian mehiläishoitajien johtokunnassa. Kronbergs perusti myös yhdessä kollegojensa kanssa osuuskunta Medotavan, jonka tuotemerkillä hänenkin tuotteensa myydään.

vuoksi tarjolla vain vähän kotimaista hunajaa, joten kuluttajia ikään kuin opetetaan ostamaan kaupoista ulkomaista hunajaa.”

Hunajaa kulutetaan Latviassa tällä hetkellä noin kilo vuodessa henkeä kohti. Yleisimmät käyttötavat ovat samat kuin Suomessa. Kaikkein tavallisinta on käyttää sitä apuna sairauksista toipumiseen (77 %). Yleistä käyttöä on myös teessä ja muissa juomissa (45 %), ruokien lisänä tai kastikkeena (35 %), leivän päällä (26 %) ja ruuanlaitossa (18 %). Tarhaajille tärkeä tutkimustulos oli, että kuluttajat kokivat, ettei mikään varsinaisesti estäisi heitä käyttämästä hunajaa enemmänkin. Markkinointi siis voisi kannattaa.

Lisää kulutusta kampanjan voimin

Kuluttajatutkimusten seurauksena Latvian mehiläistarhaajat hakivat EU-tukea hunajan markkinointikampanjaan. Tukea ei myönnetä kansalliseen markkinointiin, joten kaveriksi kampanjaan pyydettiin naapurimaa Viro. Kolmivuotisen kampanjan lähtölaukaus on maailman mehiläispäivänä 20.5. Kampanjan slogan on vapaasti käännettynä Lusikallinen luonnonvoimaa hunajasta (The power of nature in a spoon of honey). Hunajan kulutusta pyritään kasvattamaan korostamalla hunajan hyvää makua ja ympäristöystävällisyyttä. Tavoitteena on jopa 500 tonnin kasvu kulutuksessa.

Kampanjan kohderyhmänä ovat erityisesti lapsiperheet, lapset ja nuoret, opettajat, aktiiviset ja ympäristötietoiset kuluttajat sekä ruoka-alan

ammattilaiset. Isossa roolissa markkinoinnissa ovat erilaiset sähköiset alustat – nettisivu, some ja mainokset – mutta myös kouluissa ja mehiläistarhoilla tapahtuvilla maistatuksilla ja messukohtaamisilla on iso merkitys. Tarhaajat pyritään saamaan vahvasti kampanjaan mukaan. ”Meillä on noin 3 500 tarhaajaa ja noin 800 000 kotitaloutta. Jos kukin tarhaaja kohtaisi 220 taloutta, viestimme menisi hyvin perille”, Kronbergs toteaa.

Hunaja-aamiainen totuttaa lapsia hunajan käyttöön

Luonteva tapa kertoa mehiläisistä ja maistattaa hunajaa lapsille on ollut Latviassa vuonna 2018 aloitettu hunaja-aamiainen, joita toteutetaan kouluissa ja päiväkodeissa. Janis Kronbergs huomasi koulukäynnit aloitettuaan nopeasti, ettei pysty vastaamaan kaikkiin kyläilypyyntöihin, ja nyt



Bišu draugs – Mehiläisten ystävä. Viime vuonna Latvian mehiläishoitajat aloittivat kampanjan, jolla pyritään kiinnittämään huomiota pölyttäjien hyvinvointiin.

hunajalähettiläiksi on koulutettu 73 tarhaajaa. Samalla lapsille voidaan kertoa viime vuonna aloitetusta Bišu draugs- eli Mehiläisten ystävä -projektista, jolla pyritään kääntämään yhteiskunnan huomio pölyttäjien tarkeyteen. Mehiläisten merkityksestä ja hunajan herkullisuudesta viestitäänkin nyt Latviassa kaikin mahdollisin keinoin.

Virpi Aaltonen

Uusia tuotteita – uusia kuluttajia

Yksi tapa saada lisää mehiläistuotteiden ystäviä on tuotekehitys. Tärkeää on myös saada tuotteet kaappoihin, jotta ulkolainen hunaja ei valtaa koko hyllytilaa.

Pesäntuotteet ovat Latviassa huomattavasti tunnetumpia kuin Suomessa, mutta silti vielä melko pienen piirin juttu. Asiaa pyritään kuitenkin muuttamaan. ”Tarhaajilla on aina siitepölyä ja pergaa tarjolla, ja vähitellen sitä on saatu myös kaappoihin, missä se on liikkunut hyvin”, Janis Kronbergs kertoo.

Nyt kaappojen hyllyillä on myös hunajaa, johon on lisätty siitepölyä tai pergaa. Tuotteiden vastaanottoa odotetaan jännityksellä. Lisäksi tarjolla on esimerkiksi propolisjauhe- ja -uutehunaja. ”Kuluttajat tykkäävät enemmän jauhetta sisältävästä tuotteesta, koska siinä on pesän tuoksu”, Kronbergs hymyilee.

Juoksevaan hunajaan säilötyt pähkinät ovat perinteinen ja suosittu tuote Latviassa. Kierron kaupassa tosin pitää olla nopea, muutoin hunaja ehtii kiteytyä. Kuutisen vuotta sitten alkoi buumi lisätä hunajiin hedelmää, maustetta tai marjaa. Kronbergsillä on marjahunajavalmisteeseen oma valmistustekniikkansa, joka tuottaa hänestä selkeästi parhaan lopputuloksen. Hauska kokeilu on myös vatkattu hunaja, hunajasuflee, jonka suosio on vielä tuottajalle arvoitus.

Lisäksi Kronbergsin osuuskunta Medotava tuottaa hunajamarmeladeja. Esimerkiksi leivän päälle tai puuroon soveltuva tuote maistuu erityisesti lapsille. Huna-



Virpi Aaltonen

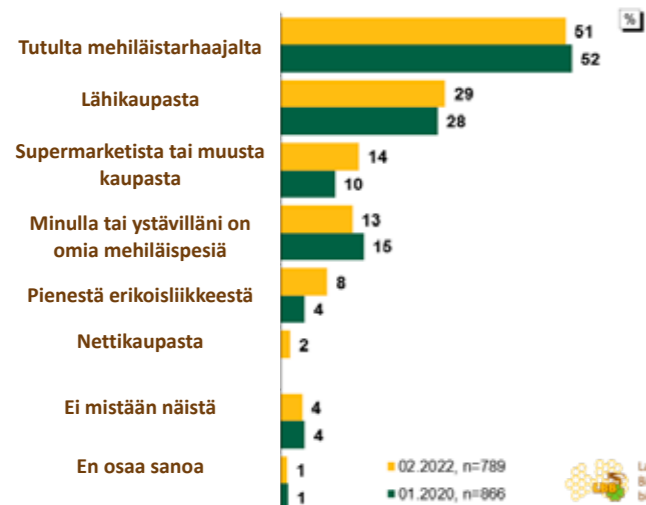
Talvipäivien yleisö pääsi maistamaan esimerkiksi hunajamarmeladeja, jotka on valmistettu hunajasta (75 %), mehusta (25 %) ja pektiinistä. Makuina olivat muun muassa vadelma, kvitteni, tyrni ja kirsikka.

jamarmeladi myydään supermarketin hunajahyllyssä, sillä marmeladien joukossa se ei todennäköisesti hintansa vuoksi menestynyt. Tuotteesta saattaa syntyä myöhemmin myös makeismarmeladeja, jotka myydään lahjatarvakaupoissa.

Osuuskunnan nettisivut: medotava.lv

Virpi Aaltonen

Mistä kotitalouteesi ostetaan hunajaa?



Rakkaudesta mehiläishoitoon keväällä

Vuoden ensimmäinen pesäkierros on aina jännittävä – ja joko kevyt tai raskas sen mukaan, miten mehiläisten talvehtiminen on onnistunut. Jos talvitappioita tulee, niiden syyt selvitetään tarkasti. Muuten kevät on mehiläishoidossa parasta aikaa, kun laatikot eivät vielä paina ja saa seurata tuoreen siitepölyn virtaamista pesään.



Kuvat: Mielihyvin-hunaja

Ammattitarhauksemme alkuvuosi on yleensä vähän rauhallisempaa aikaa, mutta tänä vuonna ei ole ollut kovin leppoisa. Tilakaupat ja kirjanpito-ohjelman vaihdos ovat tuottaneet yllättävän suuren määrän seikkailua byrokratian ja tietokoneen syövereissä. Kalapuolellakin on tehty tuotekehitystä, josta toivottavasti kuulette myöhemmin lisää.

Sää on suosinut sisähommia, sillä mehiläisten puhdistuslento ei näillä näkymin tapahdu vielä maaliskuussa. Sen verran päästään kuitenkin tarhoillekin, että käymme huomenna 22.3. tyhjentämässä kymmenen pesän tarhan, koska viereiseen metsään on tulossa hakkuu ja mehiläistarhalle puiden laanipaikka. Pesien siirtely ympäri vuoden on tavallista arkea.

Talvitappioiden syyt selvitetään tarkasti

Huhtikuulla ensilentojen jälkeen vihdoin nähdään kuinka hyvin meidän, mehiläisten ja sään yhteistoiminta on

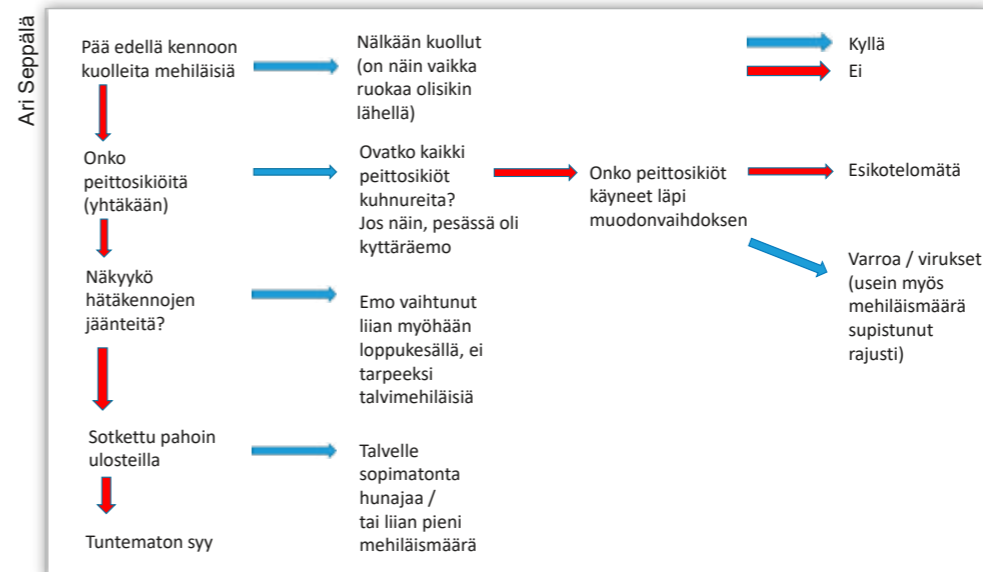
sujunut edellisenä syksynä ja talven mittaan. Ovatko pesät vahvoja, heikkoja vai jopa kuolleita. Ensikierros tarhoilla on aina jännittävin, ja usein myös työläs, koska autolla ei vielä pääse kaikille tarhoille. Ensimmäinen tarhakierros on kivaa työtä, jos pesät ovat talven jäljiltä hyvässä kunnossa, mutta raskasta, jos pesät ovat heikkoja ja kuolleita on paljon.

Talvitappiot otamme opetuksena tuleviin vuosiin. Valitettavasti tappioiden juurisyyntä löytäminen ei ole läheskään aina kovin helppoa. Useimmiten pesä on ensin jostain syystä heikentynyt, jolloin pieni mehiläismäärä on joutunut liian koville selvitäkseen talvesta. Vaikka omalle mielenterveydelle olisi helpointa hävittää kuolleet pesät sen kummemmin niitä tutkimatta, on kuitenkin syytä kasvaa paremmaksi tarhaajaksi ja penkoa ne tarkkaan ajan kanssa. Ohessa on käyttämämme kaavio talvitappioiden syiden etsimiseen niistä pesistä, joissa ei ole selviä tikkojen, hiirien tai karhujen jälkiä.

Jos varroantorjunta jäi vajaaksi syksyllä tai kuolleissa pesissä on torjunnasta huolimatta merkkejä punkki-ongelmista, joudumme tekemään torjuntajoukkoja keväällä. Oksaalihappo tehoaa parhaiten mahdollisimman aikaisin annettuna. Aiemmin teimme sen



Keski-Suomessa on tänäkin vuonna tarhoja, joissa mehiläiset vapautetaan sulattamastaan iglusta lapioiden avulla lennolle.



Talvitappioiden syyt kannattaa aina selvittää. Käytämme selvittämisessä apuna yllä olevaa kaaviota.



Sähkökäyttöinen oksaalihappokaasutin on nopea, mutta tarhalle tarvitaan mukaan aggregaatti tai akku sekä invertteri.

tiputtamalla, nykyään usein kaasuttamalla. Kaasutuksen voi tehdä tarvittaessa uudestaan.

Kevätuokintaa vain poikkeustapauksissa

Tarkastamme keväällä mehiläisten yleistilanteen jo ensimmäisellä tar-

hakäynnillä. Oleellisinta on katsoa pesän ruokavarat. Jos päältäpäin vilkaistuna näkyy muutamia peitettyjä ruokakakkuja, ruoka riittää seuraavaan tarkastukseen asti. Jos ruokaa on, ruokkimien on turhaa – jopa haitallista – kun talvimehiläiset pakotetaan varastoimaan sokeria, jolle ei ole heti käyttöä. Keväällä jäljelle jääneiden talvimehiläisten tulee ensisijaisesti kerätä siitepölyä ja hoitaa sikiöitä. Kevätuokinta ei ole sääntö vaan poikkeus. Omassa tarhauksemme taitaa olla jo yli viisi vuotta siitä, kun pesiä on merkittävästi ruokittu keväällä. Valitettavan usein kevätuokinta näyttää olevan enemmän tarhaajan oman huolestuneisuuden tyyntelyä kuin todellista tarvetta.

Keväällä ruokavarojen lisäksi oleellisinta on, että pesässä on emo, joka tuottaa uusia työläisiä. Tämäkin tarkistamme joka pesästä. Emo ei tarvitse nähdä, riittää kun näkee peitettyjä työläissikiöitä. Tämä on helppoa noin kolme viikkoa puhdistuslentojen jälkeen. Kehiä ei nosteta, riittää kun puhalttaa tai savuttaa kehäväleihin niin, että mehiläiset painuvat hieman alaspäin, jotta kennonkannet näkyvät.

Parhaat keruumehiläiset munitaan touko-kesäkuulla

Elämme hunajantuotannolla, ja hyvä hunajasato vaatii paljon kerääjämehiläisiä. Suomen kesän aikataululla

parhaat kerääjät munitaan vapun ja juhannuksen välissä. Mitä paremmin hoidamme pesät tuona aikana, sitä parempi sato. Talvimehiläiset kuolevat nopeasti työn ääreen, ja siksi mehiläismäärän minimi osuu myös toukokuulle. Yhdistämme heikot pesät, jotta emolla on tarpeeksi mehiläisiä pitämään sikiöala riittävän lämpimänä. Myöhemmin ainoastaan parveilun hallinnalla ja riittävällä määrällä hunajalaatikoita voi vaikuttaa merkittävästi satoon.

Talveutusosastojen päälle ei kannata laittaa lisäosastoja mehiläismäärän vuoksi ennen kuin väkimäärä alkaa lisääntyä. Meidän on tarhauksen laajuuden vuoksi hankala osua joka pesälle juuri oikealla viikolla, joten laitamme lisäosastot talveutusosaston alle jo hyvässä ajoin. Tuohon laatikkoon laitamme vaaleita rakennettuja kakkuja, koska osasto jää pesälle seuraavaksi talveksi. Lisäksi mahdollisimman moneen laatikkoon tulee talven yli säilytetty, linkouksessa erilleen otettu siitepölykaku. Aina ei tule hyviä lentopäiviä silloin, kun kevään harvat siitepölykasvit kukkivat kunnolla.

Kevättoimet parasta mehiläishoidossa

Kun ensimmäisestä kierroksesta on päästy ja siitepölyä alkaa tulla pesiin, alkaa sään tasapainoilu kevään ja kesän välillä. Jos kaikki menee hyvin, mehiläiset saavat muutamia lämpimiä päiviä pajun siitepölyn keruuseen ja sen jälkeen myös leskenlehdelle ja voikukalle.

Kevättyöt ovat mehiläishoidon parasta aikaa. Ihanin asia maailmassa on istua aurinkoisena kevätpäivänä mehiläistarhalla. Katsella ja haistella kuinka uutta siitepölyä ja mettä virtaa pesiin. Meillä ammattitarhauksessa tarhakierrokset ovat työtä, jota tehdään liki säästä piittaamatta. Vastapainoksi on mukavaa käydä kotitarhalla ”lennättämässä” mehiläisiä, kun keli osuu kohdalleen. Ihan vain istuskella tarhalla ja ihaila mehiläisiä. Keväthoito on muutenkin mukavaa, kun laatikot ovat kevyitä, emot löytyvät helposti ja tornit ovat vielä matalia.

Marja Komppa ja Ari Seppälä

EU:n ulkopuolelta tuodussa hunajassa runsaasti ongelmia



Euroopan komissio toteutti viime vuonna hunajahankkeen, jossa tutkittiin EU:hun tuotuja hunajeriä. Niistä lähes puolta epäiltiin määrysten vastaiseksi.

Euroopan komission toteuttaman hunajahankkeen tavoitteena oli selvittää EU:ssa markkinoilla olevien hunajien aitoutta. Tehtyjen analyysien perusteella 46 prosenttia unioniin tuotavasta hunajasta vaikutti määrysten vastaiselta. Hankkeen aikana tutkittiin 320 EU-alueelle tuotua hunajeriä, jotka oli kerätty kuudesta maasta. Suomi oli mukaan hankkeessa, mutta näytteenottoaikana Suomeen ei tuotu näytteeksi sopivia hunajeriä.

Hankkeessa keskityttiin tutki- maan hunajaan lisättyjen sokeriliuos- ten mahdollisuutta uudella analyysi- menetelmällä. Lisäksi tehtiin tarkas- tuksia ja rikosteknistä tutkintaa hu- najaa pakkaaviin yrityksiin. Väären- netyn hunajan myymisestä epäiltiin 37:ää toimijaa, joista seitsemälle on määrätty seuraamuksia hunajan vää- rentämisestä. Eniten epäiltyjä hu- najeriä tuli Kiinasta ja Turkista.

EU-alueelle tuodut lisättyä sokeri- sisältävät hunajerät lisäävät epä- reilua kilpailua, sillä ne myydään erit-

täin edulliseen hintaan. Kilpailun vää- ristymisen vuoksi pelätäänkin, että EU:ssa tuotetun hunajan määrä saat- taa vähentyä entisestään. SML on al- lekirjoittanut kaksi epäreilua kilpai- lua vastaan suunnattua vetoomusta muiden EU:n hunaja-alan toimijoi- den kanssa. Niissä vaaditaan EU:lta tiukempia toimia hunajaväärennök- siä vastaan ja jopa tuontikieltoja tie- tyille maille. SML julkaisi asiasta myös oman lehdistötiedotteen maa- liskuun lopulla.

Anneli Salonen

Nordic Baltic Bee Council:

Kannanotto hunajaväärennöksiin ja epäreiluun kilpailuun hunajamarkkinoilla

Kirjoitamme ilmaistaksemme vakavan huolestumme hunaja-alan ruokaväärennöksistä ja markkinoilla vallitsevasta epäreilusta kilpailusta, jotka vaikuttavat eurooppalaisten mehiläishoitajien tuottaman aidon hunajan markkinoihin.

Kuten saatatte tietää, Euroopan komission väärennöksiä tutkiva virasto (OLAF) totesi, että 46 prosenttia sen tutkimista tuontihunajänäytteistä sisälsi lisättyä sokeria. Tämä hyvin edullisten, hunajankaltaisten tuotteiden tulva virtaa Euroopan markkinoille.

Tilanne paitsi heikentää eurooppalaisten mehiläishoitajien tuottaman aidon hunajan markkinoita myös aiheuttaa riskin kuluttajien terveydelle ja turvallisuudelle. Näitäkin suurempi vaara on pölytysvaiva, mikäli mehiläishoitajat lopettavat toimintansa. Onkin välttämätöntä, että hunaja-alalle määritetään tarpeelliset menetelmät, joilla voidaan tunnistaa ja ehkäistä hunajaväärennöksiä ja estää siten epäreilu kilpailu markkinoilla.

Suosittellemme vahvasti, että maidemme ministerit ja Euroopan parlamentin jäsenet työskentelisivät seuraavien tavoitteiden saavuttamiseksi:

- Hunajasekoituksiin tulee saada tarkemmat pakkausmerkinnät, joissa mainitaan hunajerän alkuperämaat ja kustakin maasta tulevan hunajan prosenttiosuus pakkauksen sisällöstä.
- Euroopan unionin tulee päivittää hunajaväärennösten tutkimusmenetelmät kansallisille valvontaviranomaisille ja perustaa taho, joka parantaa näitä menetelmiä jatkuvasti.
- Jäsenvaltioiden tulee parantaa tuontihunajien valvontaa ja tarkastaa järjestelmällisesti tuontihunajeriä uusimmilla tutkimusmenetelmillä. Valvontaan tulee lisäksi kuulua todistus hunajerän jäljitettävyydestä pesästä purkkiin asti.

Vaadimme Euroopan komissiolta välittömiä toimia näiden asioiden käsittelemiseksi sekä meidän tuotantomme, hunajamarkkinoiden, mehiläisten ja pölytystoiminnan suojelemiseksi. Kiitämme, että suhtaudutte vakavasti huolestumme. Odotamme vastaustanne ja tulevia keskusteluja.

Allekirjoittajina kaikki NBBC:n jäsenmaat sekä Ahvenanmaan mehiläishoitajat

Lue lisää:

- SML:n tiedote: hunaja.net/artikkelit/hunajavaaennokset-suuri-ongelma-eun-ulkopuolelta-tuotavassa-hunajassa/
- Ruokaviraston tiedote hunajahankkeen tuloksista: ruokavirasto.fi/elintarvikkeet/elintarvikeala/elintarvikealan-uutiset/hunajan-vaarenysepailyja-euroopan-markkinoilla/ Tiedotteen yhteydessä on myös linkki, josta löytyy Ruokaviraston vastauksia hunajaväärennöskysymyksiin.
- Euroopan komission raportti hunajahankkeesta: food.ec.europa.eu/safety/eu-agri-food-fraud-network/eu-coordinated-actions/honey-2021-2022_en

Mistä hunajaa tuodaan Suomeen?



Hunajaa tuodaan Suomeen vuosittain vajaat 2 miljoonaa kiloa. Tällä hetkellä hunajaa tulee eniten Saksan, Tanskan ja Belgian kautta. Todennäköisesti valtaosa tästä hunajasta on peräisin EU:n ulkopuolelta.

Hunajasadon määrä vaihtelee Suomessa vuosittain paljon. Kotimaisen sadon lisäksi Suomeen tuodaan joka vuosi huomattava määrä hunajaa, joka täydentää hunajamarkkinoita. Hunajan laskennallinen kokonaiskulutus Suomessa on vaihdellut viime vuosina 4–5 miljoonan kilon välillä (kuva 1), kun kotimainen tuotanto on 1,4–3,3 miljoonaa kiloa. Suomi ei siis ole omavarainen hunajan tuotannon suhteen.

Tuontimaa ei aina ole alkuperämaa

Tullin nettisivuilta voi selvittää hunajantuontimääriä. Vuonna 2022 hunajaa tuotiin Suomeen lähes 1,9 miljoonaa kiloa. Voisi kuvitella, että hunajaa tuotaisiin paljon niistä maista, jossa hunajan tuotanto on laajaa. Suurimpia tuojamaita ovat kuitenkin

ne maat, joissa on isoja hunajan pakkaajia. Tullin tilastosta ei voikaan suoraan päätellä tuodun hunajan alkuperämaata.

Eniten hunajaa tuodaan Suomeen Saksasta, jossa kyllä tuotetaan runsaasti hunajaa, mutta jossa myös oma hunajankulutus asukasta kohti on suurimpia Euroopassa. Saksasta Suomeen tuleva hunaja ei siis ole saksalaista vaan muualta Saksaan tuotua. Euroopan ulkopuolelta hunajaa tuodaan Suomeen myös Belgian ja Tanskan kautta. Hunajan alkuperämaa voi olla esimerkiksi Kiina, jokin Etelä-Amerikan valtio tai Ukraina. Tuonti Euroopan suurista hunajantuotanto- maista kuten Espanjasta, on suhteellisen vähäistä. Ukrainasta ja Kiinasta tuodaan Suomeen hunajaa vähän myös suoraan, mutta suurella todennäköisyydellä valtaosa muiden maiden kautta tuodusta hunajasta on noista maista peräisin.

Mihin tuontihunaja päättyy?

Vuonna 2022 Suomeen tuodun hunajan arvo oli 8,5 miljoonaa euroa. Tuontihunajan kilohinta oli 3,82–5,15 euroa ja keskikilohinta 4,55 euroa.

Hunajayhtymän toimitusjohtajan **Aapo Savon** arvio on, että noin puolet tuodusta hunajasta myydään vä-

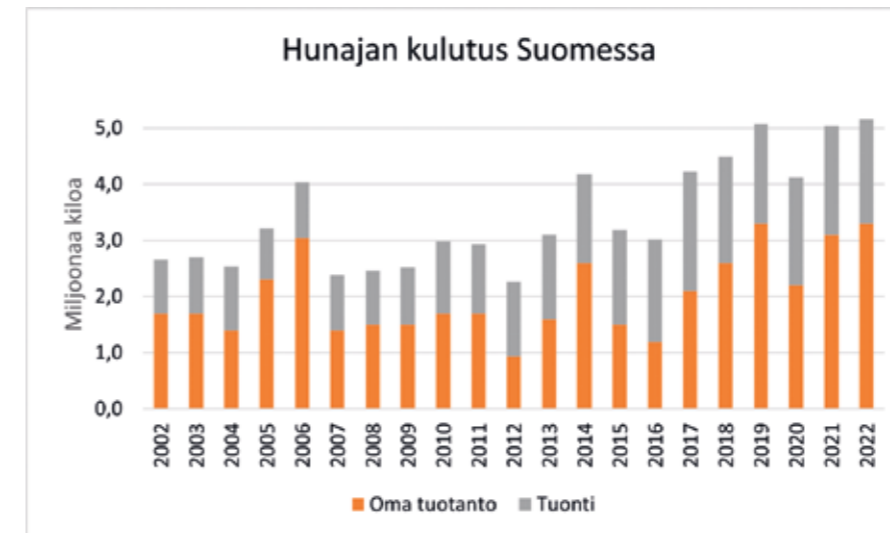
hittäiskauppojen kautta kuluttajille. Muita tuontihunajan ostajia ovat teollisuus sekä tukut, jotka myyvät hunajaa ravintoloille ja suurkeittiöihin.

Entä hunajan vienti?

Hunajan vienti on pysynyt Suomessa marginaalisena. Suomesta ulkomaille vietiin viime vuonna 15 000 kiloa hunajaa. Viedyn hunajan hinta oli 3,59–20,32 €/kg ja keskihinta 8,87 €/kg. Hunajaa vietiin muun muassa Viroon, Kiinaan ja Ruotsiin.

Anneli Salonen

Tuontimaa	kiloa
Saksa	719 337
Belgia	260 140
Tanska	239 156
Argentiina	213 739
Italia	141 358
Ranska	97 874
Ukraina	69 292
Moldova	46 800
Espanja	37 076
Kreikka	20 301
Viro	18 734
Ruotsi	13 326
Bulgaria	12 210
Portugali	1 966
Unkari	1 872
Uusi-Seelanti	962
Alankomaat	792
Itävalta	265
Intia	32
Turkki	26
Kiina	16
Yhteensä	1 895 274



Kuva 1. Hunajan kulutus on ollut viime vuosina kasvussa Suomessa. Heikot satovuodet näkyvät myös notkahduksena kulutuksessa.

Maat, joista tuotiin hunajaa Suomeen vuonna 2022. Saksa, Belgia ja Tanska ovat suurimpia hunajan pakkaajamaita Euroopassa. Niistä tuotava hunaja tulee todennäköisesti suurelta osin EU:n ulkopuolelta.



Ohjeita Eläintenpitäjä- ja pitopaikkarekisterin päivittämiseen

Tarhaustietojen päivittäminen viranomaisten rekistereihin voi joskus tuntua hankalalta. Se on kuitenkin kaikkien kannalta tärkeä asia. Siksi Ruokaviraston ylitarkastaja Laura Havukainen kokosi mehiläistarhaajille päivitysohjeita Eläintenpitäjä- ja pitopaikkarekisteriä varten.



Tarja Ollikka

Eläintenpitäjä- ja pitopaikkarekisteriin rekisteröidään eläinten pitopaikat sekä ilmoitukset eläintenpidosta. Myös mehiläistarhaajien tulee lain mukaan tehdä kyseiset rekisteröinnit. Tärkeä syy pitopaikkojen rekisteröintiin on eläinten ja elintarvikkeiden jäljitettävyyden. Lisäksi pitopaikkojen rekisteröinti on tärkeää eläintautien torjunnan kannalta. Jos viranomaisilla ei ole tietoa pitopaikastasi, ei tieto lähialueen pitopaikkojen tautitartunnoista tavoita sinua. Vastaavasti rekisteröimätön tartuntapitopaikka on riski myös naapuritarhoille.

Yksi mehiläistarha on lähtökohteisesti yksi pitopaikka. Rekisteröi pitopaikkasi ja tee eläintenpitoilmoitus Ruokaviraston Eläintenpitäjä- ja pitopaikkarekisteriin osoitteesta epr.ruokavirasto.fi tai siirry rekisteriin tämän jutun lopussa olevasta QR-koodista. Rekisteriin pääsee kirjautumaan esimerkiksi pankkitunnuksilla. Pitopaikan ja eläintenpitoilmoituksen voi rekisteröidä myös oman kunnan maaseutuelinkeinoviranomaisen. Kun pitopaikka on rekisteröity, sille muodostuu pitopaikkatunnus (FI+12 numeroa).

Muista ilmoittaa muutoksista

Lainsäädäntö velvoittaa ilmoittamaan Eläintenpitäjä- ja pitopaikkarekisterin tietojen muutoksista viimeistään 30 päivän kuluessa tapahtumasta.

Esimerkkejä rekisteritietojen muutoksista ovat esimerkiksi seuraavat tapaukset:

- Eläintenpitäjän tiedot muuttuvat. Toiminta siirtyy esimerkiksi henkilötunnukselta y-tunnukseksi.
- Pitopaikan tiedot muuttuvat. Pitopaikan mehiläispesien maksimikapasiteetti esimerkiksi kasvaa merkittävästi.
- Eläintenpitotoiminta muuttuu. Mehiläistoiminta muuttuu vaikkapa harrastustoiminnasta ammattimaiseksi hunajantuotannoksi.

Myös mehiläistenpidon päättymisestä tulee ilmoittaa 30 päivän kuluessa Eläintenpitäjä- ja pitopaikkarekisteriin. Näin rekisterin tiedot pysyvät ajan tasalla ja rekisterin käyttö on kaikille mieltämyönteisempää.

Tärkeitä huomioita pitopaikan perustamisesta ja rekisteritiedoista

- Ilmoita pitopaikkasi juuri siihen koordinaattipisteeseen, jossa pitopaikka sijaitsee. Karttatoiminnolla voit antaa oikean sijainnin.
- Mikäli sinulla on jo kyseisessä paikassa rekisteröity pitopaikka, toista pitopaikkaa ei pysty perustamaan 200 metrin säteelle. Myös toisen toimijan 200 metrin säteellä oleva pitopaikka estää uuden

pitopaikan perustamisen. Näin estetään päällekkäisten pitopaikkojen rekisteröinti. Mikäli sinulla on tarve perustaa pitopaikka, etkä pysty perustamaan sitä rajoitteen takia, ota yhteyttä oman kuntasi maaseutuelinkeinoviranomaiseen.

- Pitopaikkaa perustettaessa kysytään pitopaikan maksimikapasiteettia. Ilmoita kyseiseen kohtaan, montako mehiläispesää pystyt enimmillään pitämään pitopaikassasi. Ilman pitopaikalle annettua maksimikapasiteettitietoa mehiläisten eläintenpitoilmoitusta ei voi tehdä.
- Kun olet perustanut pitopaikan, lisää siihen eläintenpitoilmoitus mehiläisistä. Tällöin ilmoitetaan muun muassa, missä tuotantomuodossa mehiläisiä pidetään, paljonko mehiläispesä on ja koska tarhaustoiminta on alkanut.
- Mikäli haet mehiläistalouden pesäkohtaista tukea, huomioi, että pitopaikat tulee rekisteröidä Y-tunnuksella tai henkilötunnuksella.
- Jos sinulla on pitopaikkoja, joissa mehiläistenpito on tauolla, poista niistä mehiläisten eläintenpitoilmoitukset. Pitopaikat, joihin ei enää tule mehiläisiä, pitää lopettaa kokonaan.

Muista myös kirjanpito

Jokaisen pitopaikan osalta tulee pitää kirjaa mehiläistiedoista ja pitopaikan tapahtumista. Kirjaa voi pitää joko sähköisesti tai paperilla. Tiedot pitää viedä kirjanpitoon viimeistään kolmantena päivänä tapahtumasta, ja kirjanpitoa on säilytettävä vähintään kolme vuotta. Pitopaikan toimijan on pidettava kirjaa pitopaikan eläinlajeista ja mehiläispesien määrästä. Lisäksi kirjaa on pidettava pitopaikkaan tuoduista ja sieltä siirrettävistä mehiläispesistä. Siirtotiedoista on käytävä ilmi lähtö- ja määränpääpitopaikan yksilöllinen pitopaikkatunnus sekä siirron päivämäärä.

Eläinten kuolleisuudesta pitopaikassa tulee myös pitää kirjaa. Kirjanpidossa tulee säilyttää myös mahdolliset asiakirjat, kuten eläinterveystodistukset. Mehiläistarhaajan on pidettava kirjaa lisäksi tarhan mehiläispesien tilapäisistä siirtohoitopaikoista. Kirjanpitoon merkitään kunkin siirtohoitopaikan pitopaikkatunnus, siirron alkamis- ja päättymispäivämäärä sekä siirrettävien mehiläispesien lukumäärä.

Laura Havukainen

Eläinten tunnistaminen ja hyvinvointi
Ruokavirasto

Lisätietoja:

Apua Eläintenpitäjä- ja pitopaikkarekisterin käyttöön saa oman kunnan maaseutuelinkeinoviranomaiselta: ruokavirasto.fi > Tietoa meistä > Yhteystiedot > Kuntien, ELY-keskusten ja Leader-ryhmien yhteystiedot

Ruokaviraston ja SML:n Eläintenpitäjä- ja pitopaikkarekisterin käyttökoulutuksesta on myös tallenne, johon on linkki SML:n nettisivuilla: hunaja.net/mehilaistarhaus/mehilaishoitajan-velvollisuudet-viranomaisille

Eläintenpitäjä- ja pitopaikkarekisterin QR-koodi:



Kanervahunajan kuivaaminen ei onnistu kaikilta mehiläisiltä

Mehiläisten rotu ja perimä näyttäisivät vaikuttavan siihen, pystyvätkö ne hyödyntämään kanervaa ravintokasvina. Norjassa on havaittu, että kaikki mehiläiset eivät pysty kuivaamaan kanervan mettä, jolloin se alkaa käydä jo kennoissa. Saman havainnon on tehnyt aiemmin buckfast-mehiläisen jalostaja veli Adam.



T. O.

Mehiläisessä 6/2022 kerrottiin kanervahunajasta. Jutussa totesin buckfast-mehiläisen jalostajana tunnetun munkkiveli Adamin maininneen, että tietyt mehiläiset eivät onnistu kanervahunajan säilömisessä. Tosin mainitsin virheellisesti kaukasialaiset mehiläiset, kun veli Adamin kirjassa puhutaan anatolialaisista mehiläisistä, siis lähinnä turkkilaisista roduista. Edelleen veli Adam kertoo, ettei ole koskaan todennut niin sanotun intermissa-ryhmän mehiläisillä eli espanjalaisilla iberiensis- ja pohjoismaisilla mellifera-kannoilla mitään vaikeuksia kanervahunajan kanssa.

Norjassa krainilaisilla pulmia kanervahunajan kuivaamisessa

Hiljattain kanervan meden tuottamista ongelmista mehiläisille kirjoitettiin myös Norjan mehiläishoitajien Birøkeren-lehdessä (1/2023). Kysymyksessä ovat krainilaiset mehiläiset ja alueena Norjan länsirannikko Bergenin seudulla. Mehiläistarhaaja **Alf Helge Søyland** kertoo lehdessä, että useissa – muttei kaikissa – hänen krainilaispesissään kanervahunaja käy jo kakuisa. Søylandilla on myös buckfast-mehiläisiä, joilla ei ole ollut vaikeuksia kanervan meden kanssa. Buckfastien alkuperä onkin Lounais-Englannissa nummialueella, missä kanerva on merkittävä satokasvi ja on näin ollen otettu huomioon mehiläisten jalostuksessa.

Hunajan käyminen jo kennoissa kertoo siitä, että mehiläiset eivät onnistu meden kuivaamisessa. Osansa asiaan voi olla Norjan länsirannikon kostealla ilmastolla. Tarhaajan havainnot viittaavat myös perimän vaikutukseen. Søyland on havainnut käynnyttä hunajaa sisaremojen pesissä, kun toisten ryhmien mehiläiset ovat onnistuneet meden kuivatuksessa hyvin.

Meden kuivaamiskyvyssä perinnöllisiä eroja

Ongelma näyttää olevan tuttu myös norjalaisten mehiläishoitajien järjestölle, mutta sen huomioiminen jalostuksessa ei ole helppoa. Meden kuivaamiskyvyssä on ilmeisesti perinnöllisiä eroja, jotka ovat johtaneet muun muassa siihen, että Norjan länsirannikon mehiläishoitajat eivät mielellään käytä idempänä tuotettuja emoja. Alf Helge Søylandin mielestä hyvä hunajankuivauskyky onkin tärkeämpi jalostustavoite kuin huippusato.

Käyneelle kanervahunajalle Søyland on onneksi löytänyt käyttäjän: hän on toimittanut sitä panimolle 500 kiloa. Hyvä niin, vaikka hän toki mieluummin korjaisi hyvää kanervahunajaa.

Lassi Kauko

Aiheesta enemmän: Roar Ree Kirkevold: *Gjærin i vestlandshonningen. Birøkeren 1/2023 s. 8–9.*

Maakohtainen sormenjälki hunajalle – uusi tapa taistella väärennöksiä vastaan?



Tutkimuksessa kerättyjä näytteitä virolaisista kevähunajista vuodelta 2021. Kuvasta näkee hyvin, miten erilaista hunaja voi eri puolilla maata olla. Kuva: Margret Jürison.

Virossa alettiin pari vuotta sitten luoda kotimaiselle hunajalle omaa fysikaalis-kemiallista profiilia, jolla sen voisi erottaa muualla tuotetusta hunajasta ja ennen kaikkea hunajaväärennöksistä. Apuna hunajan sormenjäljen luomisessa käytetään muun muassa NMR-analyysia ja siitepölytutkimusta.

Eurostatin mukaan Euroopan unionin jäsenvaltiot veivät vuonna 2016 unionin ulkopuolelle 28 400 tonnia hunajaa. Vuonna 2021 vienti oli enää 25 500 tonnia. Vuonna 2016 Euroopan unioniin puolestaan tuotiin 162 100 tonnia hunajaa, ja vuoteen 2021 mennessä tuontihunajan määrä oli kasvanut peräti 173 400 tonniin. Euroopan unionissa hunajan kaupavaihdon tase on siis selkeästi negatiivinen. Edullista hunajaa tuotiin ennen kaikkea Ukrainasta, Kiinasta ja Etelä-Amerikan valtioista. (Eurostat 2022)

Kolmansista maista peräisin olevan hunajan todellinen alkuperä on usein epäselvä tai tuntematon. Lisäksi siihen liitetään laajaa hunajan väärentämistä, kuten sokeriliuosten ja tuotteeseen sopivan siitepölyn lisäämistä hunajaan. Väärentäminen mahdollistaa hunajan hinnan merkittävän alentamisen.

Hunajaväärennöksiä ja niiden aiheuttamaa markkinoiden sekoittamista vastaan on alettu taistella toissaan. Koska väärentäjät ovat yleensä viranomaisia askeleen edellä ja ny-

kyisillä tutkimusmenetelmillä väärennöksiä on vaikea havaita, tutkimukseen tulee etsiä uusia vaihtoehtoja. Eräs lupaava tutkimusmenetelmä on NMR eli ydinmagneettinen resonanssispektroskopia (nuclear magnetic resonance spectroscopy). Sen avulla hunajasta voidaan havaita monenlaisia sokereita, joita siinä ei pitäisi olla.

Virolaiselle hunajalle oma sormenjälki

Eesti Maaülikool eli Viron maatalousyliopisto alkoi muutama vuosi sitten luoda maa- ja metsätalousministeriön tilauksesta kotimaiselle hunajalle sormenjälkeä tiiviissä yhteistyössä Saksassa sijaitsevien QSI:n ja Brukerin laboratorioden kanssa. Hanke aloitettiin jakamalla Viro maaperätyyppien mukaan eri vyöhykkeisiin. Sen jälkeen etsittiin näiltä vyöhykkeiltä mehiläishoitajia, jotka olisivat valmiit osallistumaan kolmevuotiseen projektiin. Lopulta mukaan valittiin 60 mehiläistarhaa, joilta alettiin kerätä hunajanäytteitä.

Näytteiden keruussa huomioitiin Virossa kasvavien mehiläiskasvien

kukinta-ajat. Kun kevätkasveista saatu hunaja oli peitetty, otettiin ensimmäiset hunajanäytteet suoraan pesistä. Toinen näytteiden keräys tapahtui heinäkuun sadonkorjuuhuipun aikana tai sen päätteeksi, ja kolmannet näytteet otettiin elokuussa niiltä tarhoilta, joilla tarhaaja arveli vielä olevan tai joihin tarhaaja huomasi vielä tulevan satoa. Näytteitä kerättiin tähän tapaan kahtena peräkkäisenä vuonna. Näin pyrittiin saamaan virolaisista hunajista mahdollisimman kattava kuva, joka käsittäisi näytteitä koko medenkeruuajalta ja mahdollisimman monilta alueilta ja jossa huomioitaisiin myös vuosittain vaihtelevat säät.

Apuna NMR-analyysi ja perinteiset menetit

Projektin idea on, että hunajasta analysoitujen muuttujien kokonaisuuden pitäisi muodostaa juuri virolaiselle hunajalle luonteenomaisten tunto-merkkien kokoelma. NMR-metodilla mitataan hyvin monia erilaisia muuttujia, joista jokaiselle lasketaan lukuarvo. Arvot voivat vaihdella, jos

kyseessä on mesikastehunaja tai jos hunajaan kerätty mesi on peräisin eri kasveista. Ne voivat muuttua jopa silloin, kun samat mesikasvit ovat kasvaneet erilaisessa maaperässä. Tutkimuksessa mitattavia lukuarvoja on yhteensä satakunta, mutta tilastollisten metodien avulla niistä voidaan muodostaa jokaiselle hunajalle oma tunnusomainen indikaattorinsa. Siksi tällaista tietokantaa nimitetään sormenjäljeksi – jokainen hunaja on siis ainutlaatuinen samalla tavoin kuin ihmisten sormenjälkien kuviot.

Jotta hunajanäytteiden aitoudesta ja alueellisesta alkuperästä voitiin olla täysin varmoja, ne otettiin suoraan pesistä, peitetystä hunajasta. Näytteet keräsivät Viron maatalousyliopiston kasvinterveyden laitoksen pölyttäjätöryhmän jäsenet, jotka ovat myös itse mehiläistarhaajia. Mehiläishoitajina he osasivat kiinnittää huomiota tarpeellisiin yksityiskohtiin, jotta tutkimuksiin saatiin toiveiden mukaista hunajaa.

Näytteet lingottiin ja pakattiin yliopiston laboratoriossa ja lähetettiin Saksaan QSI:n laboratorioon, joka alkoi tutkia hunajia NMR-metodilla. Lisäksi käytettiin perinteisiä tutkimusmetodeja, kuten siitepölyhiukkasten kasvialkuperän määrittämistä mikroskoopin avulla. QSI lähetti saamansa tiedot eteenpäin yrityskumppanilleen Brukerille, joka alkoi luoda niistä hunajan sormenjälkimallia. Sokerien lisäksi NMR:n avulla tutkitaan muita hunajan laadun tunnusmerkkejä, joten projektiin osallistuvat tarhaajat saavat kiitokseksi merkittävän määrän tietoa omasta hunajastaan.

Pieni mutta monipuolinen hunajamaa

Viro on pinta-alaltaan pieni, mutta hunajasatoa ajatellen hyvin monipuolinen maa. Hunajalleen sormenjälkeä luovan maan tuleekin suunnitella näytteiden keruu tarkasti, jotta siinä otetaan huomioon mesikasvien kukinnan ja hunajan korjuuajkojen omlaomaisuus. Esimerkiksi jo pelkästään kevähunaja voi olla Virossa alueittain hyvin erilaista.

Menestyksellä näytteiden keruu edellyttää tiivistä yhteistyötä mehiläishoitajien kanssa ja vuosittai-

sen säävaihtelun huomioimista. Näytteitä onkin järkevää kerätä useana eri vuonna. Virossa on nyt takana kaksi keruuvuotta ja edessä kolmas. Kolmannen vuoden keräysstrategia suunnitellaan yhdessä Brukerin edustajien kanssa. He kommentoivat, olisiko vielä tarpeen koota näytteitä tietyistä erityisistä vai päin vastoin tavallisemmista hunajista. Viime vuonna keräsimme esimerkiksi hunajia, joiden tarhaajat arvelivat olevan yksikköhunajia.

Näytteitä myös naapurimaista

Vaikka Bruker on luonut monille maille niiden tarpeita vastaavia hunajamalleja, yrityksellä ei ole paljonkaan näytteitä pohjoismaisista hunajista. Meille oli kuitenkin tärkeää tarjota vertailumahdollisuus myös lähimpien naapurimaidemme hunajiin. Niinpä oli tarpeen kuvailla myös suomalaisten ja latviaalaisten hunajien profiili ja selvittää, kuinka yhtenevä se on virolaisen hunajan kanssa. Siksi otimme yhteyttä Suomen ja Latvian mehiläishoitajien liiton työntekijöihin, jotka löysivätkin meille nopeasti tarpeelliset mehiläishoitajakontaktit. Kiitos yhteistyöstä! Latviasta koottiin ympäri maata 21 näytettä. Suomesta näytteitä kerättiin 20 nimenomaan Etelä-Suomesta, sillä se on ilmastollisesti ja kasvillisuudeltaan samankaltaisinta aluetta Viron kanssa. Projektiin osallistuneet Suomen ja Latvian mehiläistarhaajat ovat saaneet omat tutkimustuloksensa.

Brukerin laboratorion luoman virolaisen hunajan sormenjälkimallin on tarkoitus valmistua vuoteen 2025 mennessä. Ensimmäiset tulokset herättävät kuitenkin jo toivoa, että ajan mittaan jatkuvasti täydentyvästä mallista tulee eri maiden mehiläishoitajille tärkeä apuväline hunajan alkuperän varmistamisessa markkinoilla. Samalla tulee huomata, että NMR-metodi on hyvin herkkä. Se näyttää myös sellaiset sokerikoostumuksen heilahtelut, jotka johtuvat mehiläisten talviruuan päätyemisestä hunajaan. Mikäli talviruokaa on pesissä keväällä liikaa jäljellä, voi käydä niin, että metodin avulla havaitaan normaalisti hunajaan kuulumattomia



Tutkija Kaarel Pent keräämässä näytteitä pohjoisnaapurien luona Suomessa. Vertailunäytteitä kerättiin Etelä-Suomesta yhteensä 20. Kiitos kaikille projektiin osallistuneille tarhaajille! Kuva: Risto Raimets

sokereita hunajasta, joka ei todellisuudessa ole väärennettyä.

Toivottavasti Suomi ja Latvia saavat työstämme intoa ja alkavat jonain päivänä luoda omasta hunajastaan sormenjälkeä Viron esimerkin mukaan. Vain siten voimme estää edullisemmin tuotetun hunajan myymisen tärkäläisenä korkealaatuisena hunajana.

Risto Raimets
Eesti Maaülikool

Soveltaen kääntänyt
Virpi Aaltonen

Kehittämisseminaarissa keskusteltiin CAPista ja koulutuksesta



Mehiläistalouden kehittämisseminaari järjestettiin maaliskuun puolivälissä Espoon Nuuksiossa. Tilaisuuteen osallistui kolmisenkymmentä mehiläishoitajaa, jotka edustivat alueellisesti varsin kattavasti koko Suomen tarhaajia.

Keväisessä mehiläistalouden kehittämisseminaarissa esillä oli erityisesti yksi kolmikirjaiminen lyhenne: CAP. EU:n yhteistä maatalouspolitiikkaa käytiin läpi tietysti siltä kannalta, miten Suomen Mehiläishoitajain Liitto sitä toteuttaa, mikäli odotettu rahoituspäätös saadaan. Maaliskuussa tilanne oli vielä auki, mutta tämän lehden ilmestyessä myönteinen päätös on toivottavasti tullut.

Lisäksi esillä oli monenlaisia ajatuksia alan kehittämisestä. Keskustelua herättivät varsinkin koulutusta koskevat aiheet. SML:n mehiläishoidon neuvoja **Maritta Martikkala** puhui kummitoiminnasta, jossa kokeneempi tarhaaja voi auttaa aloittelijaa pääsemään paremmin sisään tarhaukseen. Peruskurssin jälkeen olo on monesti vielä epävarma ja apu tarpeen, jotta uskaltaa ottaa ensimmäiset pesät hoitoonsa ja saa ne selviämään seuraavaankin vuoteen. Tarhaajakaverin kautta pääsee myös helpommin osaksi tarhaajien yhteisöä, ja kerhoiltoihin ja tapahtumiin on helpompi tulla. Monessa paikallisyhdistyksessä tämän tyyppistä mentoritoimintaa jo harjoitetaan.

Toisaalta tukea kaipaavat myös ne kokeneimmat tarhaajat, joiden haasteet ovat aivan muualla kuin muutaman pesän hoitajilla. **Jemina Valli** alusti aiheesta Ammattitarhaajien verkostoituminen, josta syntyykin vilkas keskustelu. **Janne Leimi** kertoi aikanaan toimineesta ammattitarhaajien ryhmästä, joka kävi vuorotellen toistensa luona seuraamassa esimerkiksi hunajankorjuu- ja linkoamiskäytäntöjä. Niistä tarttui omaan tarhaukseen hyviä ideoita. Ryhmässä myös pohdittiin yhdessä esimerkiksi sitä, miten tarhaustoiminnan ajankäyttöä voisi järkevöittää.

Virpi Aaltonen



Virpi Aaltonen

Lauantain lounas paistettiin itse laavulla. Samalla vaihdettiin kuulumisia siitä, miten mehiläisten ja mehiläishoitajien talveutus on onnistunut eri puolella Suomea.

COLOSS-talvitappiokysely – arvokasta tietoa jo 15 vuotta



Talvitappiokyselyyn vastaamisesta on tullut monelle tarhaajalle joka-vuotinen perinne. Hyvä niin, sillä kysely tarjoaa arvokasta pitkän aikavälin tietoa mehiläiskuolemien syistä niin Suomesta kuin muualta maailmasta.

SML on tehnyt talvitappiokyselyitä jo pitkään osana satokyselyä. Vuonna 2008 SML liittyi eurooppalaiseen tutkimusyhteistyöverkostoon COLOSSiin, ja siitä lähtien talvitappioita ja niiden syitä on kartoitettu keväisellä kyselyllä. Vuodesta 2016 lähtien talvitappiokysely on toteutettu kaikissa osallistuvissa maissa pääosin verkossa.

Suomessa kysely toteutetaan kahdella tavalla: kaikille tarhaajille avoimella verkkokyselyllä sekä puhelinkyselyllä. Puhelinkyselyssä kohderyhmänä on pysyvä, enimmäkseen ammattilaisista koostuva noin 40 tarhaajan ryhmä, jolle **Lassi Kauko** esittää samoja kysymyksiä kuin verkkokyselyssäkin on. Useimmiten ryhmien talvitappiot ovat olleet hyvin linjassa keskenään, joskin ammattiryhmän tappiot ovat olleet yleensä pienemmät. Tämä sopiikin hyvin siihen kuvaan, että tappioiden hallinta on osa ammattitarhaajan ammattitaitoa ja eniten kannattavuuteen vaikuttava tekijä.

Heikentyneistä yhteiskunnista tiedustellaan kyselyssä erikseen. Heikentyneet kunnat eivät kykene vahvistamaan tuottaviksi ilman erityistoimia. Ammattilaiset yhdistävät heikkoja yhteiskuntia tarvittaessa keväällä tai syksyllä, ja näin ne ovat usein osa talvitappioita. Harrastajatarhaajat eivät välttämättä pesiä yhdistele, mutta Suomessa heikentyneet yhteiskunnat lisätään silti varsinaiseen talvitappiolukuun. Kansainvälisissä julkaisuissa heikentyneet pesät puolestaan esitetään omana lukunaan.

Tuloksena kansainvälisesti kiinnostavaa tietoa

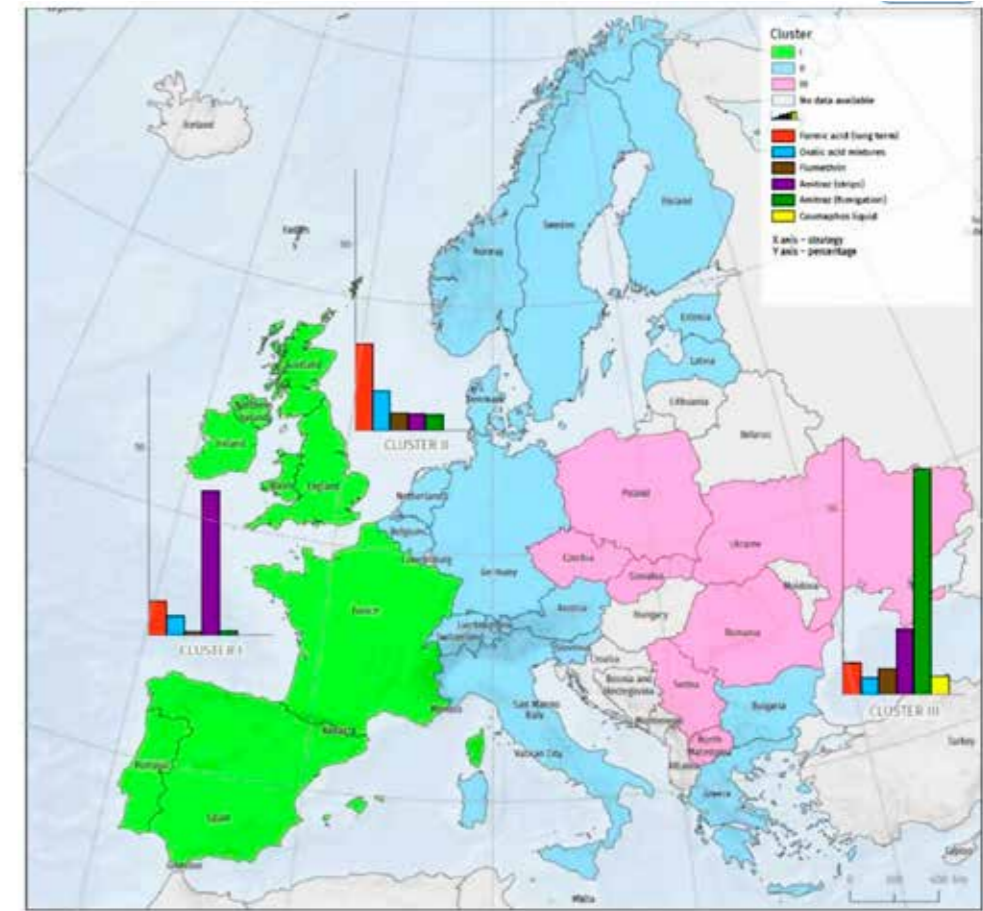
Talvitappiokyselyyn tarkoituksena on selvittää talvitappioiden syitä ja kehittää keinoja estää tappioita. Kansainvälisesti kyselyyn osallistuu tällä hetkellä noin 30 maata lähinnä pohjoiselta pallonpuoliskolta, myös muualta kuin Euroopasta. Kyselyssä on muutamia vuosittain toistuvia ja muutamia vaihtuvia kysymyksiä. Toistuvilla kysymyksillä halutaan seurata mahdollista talvitappioiden kasvua, jotta tilanteeseen päästäisiin tarpeen tullen puuttamaan nopeasti. Vaihtelevilla kysymyksillä keskitytään tappioihin vaikuttavien syiden tarkempaan selvittämiseen.

Kyselyjen tuloksista on tehty kansainvälisiä julkaisuja, ja niistä on karttunut paljon hyödyllistä tietoa. Jokainen yksittäinen tarhaaja, joka vastaa kyselyyn, onkin vaikuttamassa arvokkaan tutkimustiedon tuottamiseen. Vastaathan siis huhtikuun lopulla avautuvaan talvitappiokyselyyn!

Varroantorjuntamenetelmien vertailua eri maissa

Yleisesti kansainvälisissä tuloksissa on nähtävissä, että ammattitarhaajilla on pienemmät talvitappiot kuin harrastajatarhaajilla. Tarhauksen koko siis vaikuttaa tappioihin. Talvikauden 2019–2020 kyselyssä tarkasteltiin tarhauksen koon, siirtohoitoon ja emon iän vaikutusta talvitappioihin yhdessä ja erikseen. Siirtohoito ja suuri osuus nuoria emoja yhteiskunnissa näyttivät molemmat vähentävän merkittävästi talvitappioita. Kun kaikki kolme tutkimuksessa tarkasteltua tekijää yhdistettiin analyysiin, tappiot olivat edelleen pienempiä. Tämä tarkoittaa, että siirtohoitoa harjoittavan ja emoja usein vaihtavan ammattitarhaajan talvitappiot ovat pienemmät kuin keskimäärin.

Tämän vuoden puolella julkaistussa artikkelissa **Robert Brodschneider** ja kumppanit vertailivat COLOSS-kyselyiden vastausten perusteella eri maiden varroantorjuntame-



Kuva 1. Sinisellä värjättyissä maissa käytetään varroantorjuntaan luonnonhappoja, erityisesti muurahaishappoa pitkäaikaiskäsitellynä. Vihreällä värjättyllä alueella taas amitraasia liuskoina ja pinkillä alueella amitraasia höyrytysmenetelmällä annettuna. Harmaalla värjättyjen maiden varroantorjuntamethodista ei ole tietoa, tai ne eivät ole osallistuneet talvitappiokyselyihin. Viite: Robert Brodschneider et al, Journal of Pest Science (2023) 96:759–783.

netelmiä. Talvitappiokyselyihin vastanneet ryhmiteltiin sen mukaan, mitä varroantorjuntamenetelmiä maassa käytettiin. Pohjoismaat, Viro, Latvia, Saksa, Sveitsi, Itävalta, Italia, Alankomaat, Belgia, Luxemburg, Bulgaria ja Kreikka erottuvat ryhmänä, jossa käytetään luonnonhappoja, erityisesti muurahaishapon pitkäaikaiskäsittelyä. Puola, Tšekki, Slovakia, Romania, Ukraina ja muutama muu puolestaan edustivat maita, joissa on yleisessä käytössä selektiivinen torjunta-aine, amitraasi, höyrytysmenetelmällä. Isossa-Britanniassa, Ranskassa, Espanjassa ja Portugalis-

sa amitraasia taas käytetään liuskoina. Varroantorjuntamenetelmien erojen eri maissa arveltiin johtuvan paitsi mehiläishoitokulttuurin eroista myös koulutuksesta, historiasta, lainsäädännöstä ja viranomaisten ohjeista. Tärkeitä talvitappioihin vaikuttavia tekijöitä ovat varroantorjunta-aineita koskeva lainsäädäntö, neuvontapalvelut ja tehokas varroaseuranta. Mehiläistarhaajien koulutus tarpeenmukaiseen torjuntaan sekä neuvonta ja tekninen apu ovatkin tärkeitä työkaluja taistelussa varroaa ja torjunta-aineresistenssiä vastaan

Maritta Martikkala

Tutustu COLOSS-kyselyyn ja käy vastaamassa netissä

Tällä aukeamalla on talvitappioita kartoittavan COLOSS-kyselyn tärkeimmät kysymykset. Vastaa kyselyyn netissä. Jokainen vastaus on merkityksellinen.



Suomen mehiläishoidon talvitappioiden pääasialliset seurantamenetelmät ovat kevään internetkysely ja Lassi Kaukon pääasiassa ammattitarhaajille suuntaama puhelinhaastattelukysely. Yhdessä kyselyt antavat kattavan kuvan Suomen talvitappioista ja niiden syistä.

Internetissä täytettävä COLOSS-kysely on kaikille avoin ja helposti saavutettava. Tällä aukeamalla näet kyselyn tärkeimmät kysymykset. Tutustu niihin ennakkoon ja ota tarvittavat tiedot valmiiksi esille ennen kuin alat täyttää kyselylomaketta internetissä. Linkki suomenkieliseen kyselylomakeeseen löytyy osoitteesta hunaja.net/mehilaistarhaus ja ruotsinkieliseen lomakkeeseen hunaja.net/biodling.

Liitto toivoo, että mahdollisimman moni tarhaaja vastaisi kyselyyn. Vain siten talvitappioiden määrä ja syyt selviävät luotettavasti. Kyselyn vastaukset lähetetään anonyymeina myös kansainväliseen COLOSS-talvitappioseurantaan.

Maritta Martikkala

***2. Mikä vaihtoehdoista kuvaa parhaiten tarha-
aluettasi?** (entinen lääni)

***3. Sen taajaman nimi, joka on lähinnä tarha-
aluettasi?**

***4. Tarha-alueesi parhaiten kuvaava postinumero?**

***6. Montako tuotantopesää talveutit syksyllä 2022?**
! Ole hyvä ja laske vain tuotantopesät, ei pikkujaokkeita eikä pieniä varaemopesiä. Tämä koskee myös kaikkia seuraavia kysymyksiä.

***7. Montako näistä talveutetuista pesistä...**

a) ...menetit, koska ne olivat elossa, mutta niissä oli emo-ongelma (emoton tai kuhnurimunija)

b) ...menetit satunnaisista luonnon tapahtumista tai ihmisen toiminnasta johtuen (tukehtuminen lumeen, tulva, myrsky, karhut, hiiret, linnut, varkaus...)

c) ...menetit, koska ne olivat kuolleet tai mehiläiset kadonneet?

***12. Kuinka moni talvehtinut yhteiskunta oli heikko (alle 2-3 kakkuväliä mehiläisiä), mutta niissä oli muniva emo keväällä 2023 (talveutetuista tuottavista kunnista)?**

13. Kuinka moni talvehtinut yhteiskunta oli viime kesän jaoke tai parvi?

! Tähän kohtaan ei lasketa pikkujaokkeita eikä pieniä varaemopesiä vaan ainoastaan jaokkeet, jotka vahvistuivat talvehtiviksi kunniksi.

14. Kuinka monta tuotantopesää sinulla oli keväällä 2022 (viime vuonna)?

15. Kuinka monta tuotantopesää sinulla on nyt keväällä 2023?

***16. Kuinka monessa talveutetussa pesässä oli uusi, vuonna 2022 pariutunut emo?**

***18. Siirsitkö kesällä 2022 pesiä hunajatuotantoa tai pölytystä varten niin, että pesät palautuivat kesän aikana tavallisille tarhoillesi (siirtohoito pölytystä tai hunajaa varten)?**

kyllä en osaa sanoa ei

***21. Huomasitko siivettämiä tai muuten viallisia mehiläisiä pesissäsi kesäkauden 2022 aikana?** (Oireet viittaavat siivensurkastajavirukseen, (DWV), jota varroa levittää).

Ei lainkaan Jonkin verran Paljon
En tiedä

22. Saivatko pesäsi merkittävästi mettä tai siitepölyä seuraavista kasveista 2022?

a) Hedelmäpuut kyllä en osaa sanoa ei

b) Rypsi tai rapsi kyllä en osaa sanoa ei

c) Maissi kyllä en osaa sanoa ei

d) Auringonkukka kyllä en osaa sanoa ei

e) Kanerva kyllä en osaa sanoa ei

f) Muu myöhään syksyllä tullut sato (esimerkiksi tattari) kyllä en osaa sanoa ei

g) Mesikaste kyllä en osaa sanoa ei

h) Melesitoosipitoinen mesikaste kyllä en osaa sanoa ei

***23. Oletko seurannut varroamääriä aikavälillä huhtikuu 2022 – maaliskuu 2023?**

kyllä en osaa sanoa ei

***24. Miten seuraisit tuotantopesien varroamääriä 2022-23?** Valitse sopiva vaihtoehto

- Alkoholipesu
 Varroapohja tai -tarjotin
 Pölysokeritesti
 Tarkkailemalla aikuisia mehiläisiä kakuilla
 Avaamalla kuhnurikenoja
 Näyte laboratorioon
 Muu (voit selittää tarkemmin Lisätietoja-kohdassa)

***26. Tarkenna minä kuukausina tutkit varroamääriä ja ALOITIT torjuntaja aikavälillä huhtikuu 2022 – maaliskuu 2023?** (Kyselyssä merkitään vain aloituskuukausien kohdalle rasti ruutuun, vaikka olisit käyttänyt menetelmää usean kuukauden ajan)

	huhti 2022	touko 2022	kesä 2022	heinä 2022	elo 2022	syys 2022	loka 2022	marras 2022	joulu 2022	tammi 2023	helmi 2023	maalis 2023
Varroaseuranta (esim. varroapohja)												
Kuhnurikakkujen leikkaus												
Muu biotekninen menetelmä (esim. pyydyskehä, emon häkitys)												
Muurahaishappo – lyhytaikainen haihdutus (pistekäsittely)												
Muurahaishappo – pitkäaikainen haihdutus (esim. geeli tai liina)												
Oksaalihappo – tiputus												
Oksaalihappo – höyrytys												
Kaupallinen tuote (esim. Hive-clean/Bienenwohl/Varromed)												
Tymoli												
Muu kemiallinen tuote												
Muu torjuntatapa												

Kyselyssä on muutamia vapaaehtoisia lisäkysymyksiä, joissa kysytään hoitotapaan liittyviä tietoja. Myös nämä vastaukset auttavat hahmottamaan ja vertaamaan Euroopan maiden mehiläishoitomenetelmiä ja sitä kautta selvittämään tappioiden syitä.

Vastaamalla kyselyyn olet mukana varroatesterin arvonnassa

Niin suomen- ja ruotsinkielisen verkkokyselyn kuin puhelinkyselynkin vastaukset osallistuvat varroatesterin arvontaan. Muista siis täyttää myös yhteystietosi ja paina lopuksi LÄHETÄ-painiketta, jotta vastauksesi tallentuu. Lämmin kiitos ja onnea arvontaan!

Lähetä



Jos tarvitset apua tai sinulla on kysyttävää talvitappioista tai kyselystä, ota yhteyttä mehiläishoidon neuvoajaan: maritta.martikkala(at)hunaja.net.

Neuvoja myös mehiläistarhaajille

Virpi Aaltonen

Riitta Peräinen on tällä hetkellä ainut mehiläisalaan perehtynyt Neuvo-järjestelmän neuvoja. Häneltä voi pyytää apua esimerkiksi tarhojen rekisteröintiin, mesikasvien viljelyyn tai tarhauksen kehittämiseen. Neuvopalvelut ovat maksullisia, mutta EU-tuki kattaa yleensä kulut arvonlisäveroa lukuun ottamatta.

Harva mehiläistarhaaja tuntee vielä Neuvo-järjestelmän. Kyseessä on palvelu, jossa jokainen suomalainen maatila voi saada toimintaansa tukevaa neuvontaa hyvin edullisesti. EU:n maaseuturahasto korvaa neuvonnasta 75 euroa tunnilta, tilallinen maksaa yleensä vain arvonlisäveron. Jokainen mehiläistarhaaja – kaupunkitarhaajat mukaan lukien – on oikeutettu Neuvo-palveluiden käyttöön, sillä kaikki tarhaajat voivat saada palvelun hyödyntämisessä vaaditun tilatunnuksen.

Asiantuntijaksi harrastuksen kautta

Neuvo-järjestelmässä on tällä hetkellä yksi mehiläistarhaukseen perehtynyt neuvoja, Riitta Peräinen ProAgria Keski-Suomesta. Puutarhatiedettä pääaineenaan opiskellut neuvoja vetää tällä hetkellä päätyökseen Maa- ja kotitalousnaisten Kotitarveviljelyn kehittäminen -hanketta ja hoitaa ProAgria Keski-Suomen viestintätehtäviä. ”Olen harrastanut pitkään puutarhanhoitoa, joten kotitarveviljelyhankkeessa voin yhdistää sekä ammattiosaamista että harrastusta”, hän kertoo.

Mehiläisharrastus kehittyi samaan tapaan pikkuhiljaa osaksi työtä. ”Mehiläistarhaus oli kytenyt ajatuksissani jo pitkään, kun hankin ensimmäiset pesät vuonna 2018. Olen lisännyt

pesämäärää pikkuhiljaa, ja nyt talveutuksessa on noin 50 pesää. Halusin heti alkuun perusteellista tietoa mehiläishoidosta. Niinpä suoritin mehiläistarhaajan ammattitutkinnon Saarijärven Tarvaalassa Tiina ja Jorma Sahinahon hyvässä opissa. Olen myös innostanut perheeni mukaan tarhaukseen, ja mieheni onkin parhaillaan suorittamassa ammattitutkintoa.”

Riitta Peräinen asuu Jyväskylässä, mutta hänen mehiläistarhansa sijaitsevat Keuruulla kotitilalla ja sen läheisyydessä. ”Tarhauksen lisäksi kokeilen siellä erilaisten mesikasvien viljelyä hunajasadon lisäämiseksi. Pesä on ollut myös pölytystyössä tatarripelloilla, joten monikukkahunan lisäksi olemme saaneet tattarihunajaa”, hän toteaa.

Neuvontaa yhteistyössä asiantuntijoiden kanssa

Riitta Peräinen sai Neuvo-oikeudet mehiläistarhausneuvontaan vuosi sitten. ”Tässä vaiheessa tarjoan apua tarhojen rekisteröinnissä ja mesikasvien viljelyneuvontaa yhteistyössä kasvinviljelyasiantuntijoidemme kanssa. Tarhauksen kehittämisasioissa teen yhteistyötä talousasiantuntijoidemme kanssa”, hän kuvailee.

Mikäli neuvontapalveluille olisi tarvetta, Riitta Peräisen tavoittaa sähköpostitse riitta.perainen@proagria.fi ja puhelimitse 043 826 7294.



Riitta Peräinen

NEUVO-PALVELUT PÄHKINÄNKUORESSA

Jokainen suomalainen maatila voi saada neuvontapalveluja 10 000 euron edestä vuosina 2023–2027. EU:n maaseuturahastosta korvataan neuvontakäynnin hinnasta 75 euroa tunnilta. Jos neuvonta maksaa enemmän, neuvoja sopii hinnasta tilallisen kanssa. Tilallinen maksaa neuvonnasta arvonlisäveron. Neuvo-palveluiden käyttöön tarvitaan tilatunnus, jonka kaikki mehiläistarhaajat voivat saada oman kuntansa maaseutuasiemielheltä. Näin ollen myös kaupunkitarhaajat voivat hyödyntää halutessaan Neuvo-palveluja. Jos palvelulle olisi tarvetta, ota rohkeasti yhteyttä Riitta Peräiseen tai johonkin toiseen palvelun neuvoajaan. Neuvoajat auttavat neuvonnan tilaamisessa ja hoitavat palvelun aloittamiseen kuuluvan paperityön.

Lisää tietoa Neuvo-palvelusta ja neuvonantajien yhteystiedot löydät Ruokaviraston sivuilta: ruokavirasto.fi/tuet/maatalous/maatilojen-neuvonta/



Hyvää Suomesta -merkin tilannekatsaus

Hyvää Suomesta -merkkiä käyttävien hunajantuottajien tiedot on pääosin päivitetty Ruokatiedon nettisivuille. Mikäli käytät merkkiä, mutta et ole vielä toimittanut julkaisulupaa liittoon, teethän sen mahdollisimman pian. Poistamme kesäkuussa Hyvää Suomesta -merkin rekisteristä ne, joilta emme ole saaneet julkaisulupaa.

Suomen Mehiläishoitajain Liitto ja Ruokatieto Yhdistys Ry päivittivät talven aikana Hyvää Suomesta -merkkiä koskevaa yhteistyötään. Tavoitteena oli, että kaikkien merkin haltijoiden nimi ja kotipaikka julkaistaan Ruokatiedon nettisivuilla. Sieltä kuluttajat ja tarvikkevälittäjät voivat halutessaan tarkastaa merkinkäyttöoikeuden.

Julkaisu-oikeutta varten SML pyrki tavoittamaan kaikki liiton kautta merkin käyttöoikeuden saaneet ja pyysi heiltä julkaisuluvan. Luvat toimitettiin Ruokatietoon maaliskuussa. Ruokatieto päivitti tuottajien tiedot uusille nettisivuilleen, joilla ne näkyvät nyt Suomen Mehiläishoitajain Liiton alla. Verkkosivut kehittyvät vielä pikkuhiljaa kevään mittaan.

Ei julkaisulupaa – ei merkinkäyttöoikeutta

Tällä hetkellä julkaisuluvan antaneita tarhaajia on 540. Aivan kaikki näistä eivät ehtineet mukaan ensimmäiseen päivitykseen, kun tietoja siirret-

tiin Ruokatiedon sivuille. Liittämme puuttuvat tuottajat nettisivuille kesäkuun alkuun mennessä. Sen jälkeen poistamme Hyvää Suomesta -merkin käyttöoikeuden niiltä, jotka eivät ole toimittaneet lupaa liittoon tai jotka ovat kieltäneet nimensä tai yrityksensä nimen julkaisun Ruokatiedon sivuilla. Jos siis haluat käyttää merkkiä jatkossakin etkä ole vielä lähettänyt julkaisulupakavaketta SML:ään, se kannattaa tehdä heti. Lomake löytyy SML:n nettisivuilta (ks. osoite tekstin lopusta).

Jäsenrekisterissä annettu julkaisulupa näkyy ryhmänä Hyvää Suomesta -oikeus. Mikäli lupaa ei ole antanut, kuuluu ryhmään Joutsenlippu. Jokainen tarhaaja voi tarkastaa tilanteensa omista tiedoistaan tai Ruokatiedon nettisivuilta. Mikäli merkkiä ei enää käytä, siitä tulee ilmoittaa liittoon. Merkkiä voi hakea myöhemmin uudelleen, mikäli asia tulee ajankohtaiseksi. Merkin hakuaika on vuosittain satokauden päätteeksi elokuun alusta loppuun.

Tuottajatietoja päivitetään jatkossa vuodenvaihteessa

Jatkossa Hyvää Suomesta -merkin tuottajatietoja päivitetään aina vuodenvaihteessa. Mikäli niihin on tullut muutoksia, kannattaa ottaa yhteyttä liittoon hyvissä ajoin. Vuodenvaihteessa myös tarkastetaan, milloin kunkin merkinhaltijan hunaja on viimeksi tutkittu, ja lähetetään tarvittaessa pyyntö toimittaa hunajanäyte SML:ään. Jatkossa jokaisen merkinhaltijan hunajan kotimaisuus tulee tarkastaa vähintään kerran viidessä vuodessa.

Tietoa Hyvää Suomesta -merkistä ja merkin julkaisulupalomake löytyvät SML:n sivuilta: hunaja.net/mehiläistarhaus/hunajan-ja-muiden-mehiläistuotteiden-tuotanto/hyvaa-suomesta-merkki/

Virpi Aaltonen

Lisätieto: Viestintäasiantuntija Virpi Aaltonen (virpi.aaltonen@hunaja.net tai 050 382 2428)



Kangasperhonen

Perhoset pölyttäjinä

Perhospölytyksen teho perustuu monesti joukkovoimaan: parhaita pölyttäjiä ovat runsaina esiintyvät lajit, jotka tekevät paljon kukkakäyntejä. Perhosilla on kuitenkin pölyttäjinä myös yllättäviä piirteitä.

Suomessa talvehtii yli 2 300 perhoslajia, joiden lisäksi meillä tavataan runsaasti säännöllisiä vaeltajia ja vierailijoita. Monille tutuimpia perhosten lahkoon edustajia ovat päiväperhoset, joita on lajeista kuitenkin vain murtoosa – noin 100. Perhoset luetaan pölyttäjiin, mutta niiden merkitystä kasveille on vaikeaa arvioida, sillä tutkimustietoa aiheesta on niukasti.

Tutkija **Janne Heliölä** Sykestä arvioi viimekesäisen PÖLYMETSÄ-hankkeen maastotutkimusten perusteella, että kimalaiset ovat huomattavasti tärkeämpiä ja erakkomehiläisetkin todennäköisesti tärkeämpiä pölyttäjiä kuin päiväperhoset. ”Kukin päiväperhonen kerää ravintoa vain omaan käyttöönsä, joten niiden tarve kukkakäynnille on selvästi vähäisempi kuin mesipistiäisillä. Jotkin päiväperhoselajit eivät ylipääntään käy kukilla.”

Yöpölytyksen perhosten varassa

Asetelma kuitenkin hiukan muuttuu, kun pohditaan koko perhosten lahkoon, johon kuuluu elintavoiltaan monenlaisia lajeja. ”Kokonaisuuksia arvioitaessa yöperhosten merkitys pölyttäjinä aliarvioidaan usein raskaasti, koska asiaa tutkivat eivät tee maastotöitä öisin”, toteaa Suomen Perhostutkijain Seuran toiminnanjohtaja **Jari Kaitila**.

”Oma käsitykseni on, että ruokailtavat yöperhoset ja muista syistä kukissa möyriävät ilta-, yö- tai aamuaktiiviset perhoset ovat pölyttäjinä kutakuinkin yhtä merkittäviä kuin mesipistiäiset. Joka tapauksessa yöllä tapahtuva pölytys on lähes yksinomaan yöperhosten varassa, kun päivällä pölyttäviä hyönteisryhmiä on monia.”



Mesi pidentää ikää

Mesi ei ole välttämätöntä ravintoa kaikille perhosille. Jotkin lajit eivät ruokaile aikuisina lainkaan, vaan ne ovat keränneet tarvitsemansa energian jo toukkana. Mutta erityisesti päiväperhosilla, kiitäjillä, yökkösillä, mittareilla ja koisilla kukissa ruokailu vaikuttaa aikuisen eliniän pituuteen. Mesi on tärkeää etenkin naaraille, joiden pitää kasvattaa munat elimistössään. Aikuisten perhosten energianlähde saattaa tosin olla myös mahla, mesikaste tai suolat.

Kun kukat houkuttelevat perhosia, sekä värillä että tuoksulla on merkitystä. Päiväperhoset löytävät kukat lähinnä värien perusteella, mutta myös yöperhoset saattavat löytää kukan näköaistinsa avulla, sillä ne näkevät UV-valoa. Siitepöly ei tartu pitkällä raajoillaan seisoviin ja pitkällä imukärsällä mettä imeviin päiväper-

hosiin yhtä tehokkaasti kuin lyhytkielisiin mesipistiäisiin ja kärpäsiin, jotka suorastaan hierovat naamaansa kukkaan päästäkseen meden lähteille. Jonkin verran siitepölyä silti siirtyy perhostenkin mukana kukasta toiseen.

Pölytystä paritellessa ja muniessa

Tietyille kasveille perhoset ovat tärkein pölyttäjäryhmä. ”Kasvit, jotka alkavat tuoksua voimakkaasti vasta illan hämärtyessä, ovat pelkästään yöperhosten pölyttämiä. Esimerkkejä näistä ovat vaikkapa nuokkukohokki, tataarikohokki, ruotsinköynnöskuusama sekä varjolilja”, Jari Kaitila toteaa.

Tiettyyn ravintokasviin erikoistunut laji saattaa myös olla keskeinen sen pölytyksessä Kaitila arvioi. Hän ottaa esimerkiksi laukkaneilikan, jonka kukinnoissa laukkaneilikkahto-



Aikuinen syreenikiitäjä käyttää ravinnoseen mettä, jota se hakee yöllä tuoksuvista kukista, kuten syreenistä ja varjoliljasta (kuva vas.).

koi parittelee ja jonka kukkiin se muni. Hän huomauttaakin, että ruokailu ei ole ainut perhosten pölytysmekanismi. Perhoset saattavat toimia pölyttäjinä lisäksi paritellessaan kukilla ja muniessaan niille. Varsinkin parittelevat perhoset voivat möyriä itseensä isoja määriä siitepölyä. Jotkin perhoset käyttävät siitepölyä myös ravinnokeeseen, kuten leukaperhoset (Micropterigoidea), joita meillä esiintyy neljä lajia. Tällaiset kukissa mylläävät perhoset myös pölyttävät tehokkaasti.

Runsas lajit pölyttävät tehokkaimmin

Yleisesti pölyttäjinä merkityksellimpiä ovat todennäköisesti yleiset ja runsaat perhoselajit. Näistä Jari Kaitila ottaa esiin tietyt yökköset, joilla on paljon kukkakäyntejä. Janne Heliölä mainitsee puolestaan peltoalueiden nokkosperhoset, joita saattaa olla syyskesällä mittavia määriä kukilla tankkaamassa talvelle vararavintoa.

Jari Kaitila pohtii, että kokonais-

kuva perhosista pölyttäjinä on melko samanlainen muualla kuin meillä. ”Näppituntuma on, että mitä kylmempi ilmasto, sitä enemmän pölytys painottuu päivään ja toisin päin. Tällä logiikalla yöperhosten merkitys olisi suurin kuumimmassa ympäristössä. Hypoteesi voi pitää paikkansa ympäristöissä on todella paljon yöaktiivista perhoslajistoa, ja päivällä kukilla ei näe oikein mitään hyönteisiä.”

Virpi Aaltonen



Nokkosperhonen

SUOMEN PERHOSET MUNASTA AIKUISEKSI

- Valtaosa perhoslajeistamme talvehtii toukkana tai kotelona. Munatalvehtijoita on selvästi vähemmän ja aikuistalvehtijoita alle viisi prosenttia. Aikuisena talvehtii esimerkiksi nokkosperhonen.
- Suomessa on tavattu noin 2 600 perhoslajia, joista yli 2 300 talvehtii täällä. Suurin osa vierailijoista on lähialueiden lajeja, mutta muutamat vaeltavat meille hyvinkin kaukaa. Säännöllisiä vaeltajia ovat amiraali-, ohdake- ja kaaliperhonen. Ohdakeperhosten talvikanta elää Afrikassa, mistä uudet sukupolvet lähtevät keväällä pohjoiseen. Suomeen saapuu toinen tai kolmas sukupolvi.
- Perhosia voi nähdä Suomessa lähes läpi talven. Aikuistalvehtijoita voi tavata keskellä talveäkin, jos lämpötila on pidempään plussalla. Viimeiset munana talvehtivat lajit kuoriutuvat Etelä-Suomessa vasta loka-marraskuussa ja ensimmäiset kotelotalvehtijat hyvin aikaisin kevättalvella.

Kuvat: Tarja Ollikka

Tervetuloa nuorten kesätapahtumaan Helsinkiin!

SML järjestää mehiläisaiheisen tapahtuman nuorille Helsingissä, Annalan puutarhassa perjantaina 9.6. kello 10–15. Mukaan ovat tervetulleita kaikki noin 12–18-vuotiaat mehiläisistä kiinnostuneet lapset ja nuoret. Aiempaa kokemusta mehiläistarhauksesta ei tarvitse olla. Voimme jakaa ryhmää tarvittaessa paikan päällä harrastuneisuuden mukaan.

Ohjelma tarkentuu myöhemmin, mutta luvassa on ainakin tutustumista puutarhaan, vierailu mehiläistarhalla, erilaisten hunajien maistelua ja mehiläiskasvien tunnistusta. Puoliltapäivän syödään kevyt lounas. Tapahtuma ruokailuineen on osallistujille ilmainen.

Tapaamme kello 10 Annalan puutarhassa, osoitteessa Hämeentie 154, J-rakennuksen edessä. Mikäli paikan löytämisessä on epävarmuutta, kannattaa ottaa yhteyttä **Virpi Aaltoneseen**. Voimme sopia tapaamisen esimerkiksi keskustaan ja tulla paikalle yhdessä.

Ilmoittautumiset tulee tehdä 31.5. mennessä. Helpon ilmoittautumisen onnistuu SML:n nettisivujen kautta. Julkaisemme tapahtumalle oman sivun, jonne päivitämme myös tarkemman ohjelman. Lisätietoja tapahtumasta kerrotaan kevään tarhaajatiedotteissa, ja niitä saa kysellä Virpi Aaltonelta: virpi.aaltonen@hunaja.net tai 050 382 2428.



Virpi Aaltonen

Onhan jäsenmaksusi maksettu?

Muistathan maksaa jäsenmaksusi, jotta seuraavakin Mehiläinen-lehti saapuisi postilaatikkoosi kesäkuussa. Lähetämme maksamattomille jäsenillemme karhulaskut huhti-toukokuun vaihteessa. Mikäli lasku jää edelleen maksamatta, myös Mehiläisen postitus päättyy ja vaakuutus poistuu voimasta. Voit tarkastaa jäsenmaksusi maksutilanteen jäsenrekisteristä. Jos sinulla on kysyttävää laskustasi, otathan yhteyttä liiton viestintäasiantuntijaan: virpi.aaltonen@hunaja.net tai 050 382 2428.

Vietätkö maailman mehiläispäivää?

Maailman mehiläispäivä 20.5. on hyvä hetki muistuttaa pölyttäjien tärkeydestä ja tarjota kuluttajille laadukasta kotimaista hunajaa. SML kannustaa paikallisyhdistyksiä ja yksittäisiä tarhaajia hyödyntämään mehiläisten omaa päivää markkinoinnissa ja tärkeän tiedon jakamisessa!



Nuoret mehiläisharrastajat kesällä Sloveniaan

Nuorten mehiläisharrastajien kansainvälinen kokoontuminen IMYB järjestetään heinäkuun alussa Slovenian Ivančna Goricassa. Suomesta mukaan lähtevät **Senja Virtanen**, 16, Muuramesta, **Elina Jokipii**, 13, Laihialta ja **Emil Backström**, 15, Keravalta. Lisäksi mukaan lähtee liitosta kaksi huoltajaa. Ohjelmassa on jälleen runsaasti mehiläis- ja kulttuuriraiheista ohjelmaa sekä mehiläistaitokilpailu, jota varten nuoret jaetaan kansainvälisiin joukkueisiin. Tapahtumaan on tulossa osallistujia Australiaa myöten, joten luvassa on varmasti hienoja kokemuksia hyvin kansainvälisessä seurassa. Lisää tietoa tapahtumasta löytyy osoitteesta: icyb.cz/imyb-2023

Vielä ehtii hakea investointi- tai aloitustukea

Maatalouden investointi- ja aloitustukien haut alkavat huhtikuussa. Ensimmäinen tukijakso on 3.4.–10.5.2023, mutta tämän lehden mennessä painoon haku ei ollut vielä alkanut. Haku on ainoastaan sähköinen, ja se toteutetaan Ruokaviraston Hyrrä-asiointipalvelussa.

Investoinnin toteuttamisen saa aloittaa omalla riskillään, kun hakemus on tullut vireille. Aiemmin toteuttamisen sai aloittaa vasta myönteisen päätöksen saatuaan. Lisää tietoa aiheesta saat Ruokaviraston sivuilta: ruokavirasto.fi/tuet/maatalous

Apuja kasvien ja hyönteisten tunnistamiseen

Moni mehiläishoitaja tutkii ympäristön kasveja ja hyönteisiä niin kotikonnuilla kuin lomareissuilla. Jos nähtyjen kasvien ja ötököiden laji askarruttaa, tunnistamiseen on tarjolla erilaisia sähköisiä ratkaisuja. Tässä niistä muutama: Suomen lajitietokeskuksen portaali **laji.fi**. Portaalissa voi koettaa tunnistaa lajin kuvatoiminnon avulla, kysyä tunnistusapua muilta käyttäjiltä tai etsiä lajia muutoin portaalilla tutkimalla.

Lens-toiminto Android-puhelimissa. Kun ottaa toiminnolla kuvan, Google koettaa löytää vastaavia kuvia ja esittää lajeja, jotka muistuttavat kuvan lajia.

Kasvien tunnistusohjelma **Plantnet** osoitteessa identify.plantnet.org/fi tai sovelluksena puhelimesta PlantNet, Plant Identification.

Maailmanlaajuinen lajintunnistusohjelma Inaturalist osoitteessa **inaturalist.laji.fi**.

Kevätseurannassa teemana pölyttäjät

Tänä vuonna Luonto-Liiton kevätseurannan teemana ovat pölyttäjät ja niille tärkeät ravintokasvit. Tarkkailussa ovat hyönteisistä erityisesti kimalaiset, ampaieset sekä nokkosperhonen ja kasveista pajun, mustikan sekä voikukan kukinta. Kevätseurantaan kuuluu yhteensä 40 lajia, ja havaintoja voi ilmoittaa 30.6. asti. Seurantaan toivotaan kevään ensihavaintoja lajeista, mutta lisäksi lajien esiintymistä tarkkaillaan tiettyinä seurantaviikonloppuina. Tämän lehden ilmestyessä kevätseurantaviikonloppuja on jäljellä vielä kolme: 6.–7.5., 20.–21.5. sekä 3.–4.6. Vielä siis ehtii hyvin mukaan! Tarkempia tietoja seurannasta ja linkit seurantalomakkeisiin löydät osoitteesta: kevätseuranta.fi



Tarja Ollikka

Pölyttäjäaiheinen pellonpiennarpäivä Lepaan kampuksella

Paikka: Lepaan kampus, Lepantie 129, 14610 Lepaa Rikala-Sali

Järjestäjät: Suomen Mehiläishoitajain Liitto ry, Hämeen ammatti-instituutti HAMI ja Hämeen ammatti-korkeakoulu HAMK

Aika: 25.5.2023 klo 12–16

Ohjelma

Kello 11 alkaen mahdollisuus osallistua lounaalle viini- ja puutarhamyymälän kahvilassa, hinta 12,00 €. Linkki ennakoilmoittautumiseen löytyy hunaja.net-sivuston tapahtumavalikosta.

Tilaisuuden avaus

- Lepaan viljelmät ja mehiläistarhaus: oppilaitoksen esittely, **Soile Viljakka** ja **Tuija Saarinen**, HAMI
- Pölytyksen tärkeys puutarhaviljelmillä, **Sakari Raiskio**, LUKE
- Kotimaisia pölyttäjiä kaupallisille puutarhaviljelmille -hankkeen esittely, **Anna-Maria Borshagovski**, SML
- Mehiläiset ja kimalaiset pölyttäjänä kasvihuoneissa ja kasvutunneleissa, **Anna-Maria Borshagovski**
- Lyhyt kimalaisten tunnistuskoulu, **Anna-Maria Borshagovski**
- Tutustumiskierros koulun mehiläistarhalla sekä vadelman tunneliviljelmällä, tuotantopäällikkö **Keijo Juntunen**, Tyrvännön marja ja vihannes
- Kahvitauko viini- ja puutarhamyymälässä (maksullinen)
- Marjanviljelijä-mehiläistarhaaja **Outi Koskinen** Hakolan marjatilalta esittelee marjatilansa ja sen jatkojalosteita
- Tutustuminen viinitilan tuotantoon, ostosmahdollisuus

Lisätietoja:

Anneli Salonen, SML ry, puh. 050 4706411, anneli.salonen@hunaja.net

Soile Viljakka, HAMI, puh. 0400 398073, soile.viljaka@hami.fi



Tarja Ollikka



EMONKASVATUSSEMINAARI KORPILAHDELLA 19.–20.6.2023

Suomen Mehiläishoitajain Liitto järjestää juhannusviikolla emonkasvatusseminaarin Korpilahdella.

Emonkasvatusseminaari on käytäntöpainotteinen, ja siellä opitaan ja harjoitellaan emonkasvatuksen eri vaiheita toukansiirrosta alkaen. Seminaarissa kuullaan kokeneiden emonkasvattajien ohjeita ja neuvoja sekä pohditaan emojen jalostukseen liittyviä toimia ja tutkimuksia. Kouluttajina toimivat muiden alan ammattilaisten lisäksi seminaarin isännät **Ari ja Vertti Seppälä**.

Lisätietoja ja ilmoittautuminen

Tarkempia tietoja seminaarista sekä seminaarin ilmoittautumislomake julkaistaan SML:n nettisivuilla. Osallistujia mahtuu mukaan rajallinen määrä ilmoittautumisjärjestyksessä. HUOM! Ilmoittautuminen alkaa perjantaina **5.5. klo 8.00**.

Kustannukset

Seminaari on osallistujille ilmainen, mutta ruokailu ja majoitus ovat omakustanteisia.

Lisätietoja seminaarista antaa SML:n mehiläishoidon neuvoja **Maritta Martikkala**: maritta.martikkala@hunaja.net tai 050 303 0890.



MEHILÄISMATKA LATVIAAN to-su 18.–21.5.2023

Apiterapia -teemalla vierailut Latviassa ja Eestissä mm mehiläiskohteissa ja tarvikeliikkeessä. Apiterapiakeskuksessa kuulemme luentoja miten terveyttä palautetaan mehiläistuotteilla. Türin puutarhamarkkinoilla tutustumme alan trendeihin.

Kokoontuminen Helsingin Länsiterminaalissa to 18.5.2023 klo 12.30 ja paluu Helsinkiin su 21.5. 2023 klo 21.00.

Matkan hinta Helsingistä 330 euroa johon sisältyvät apiterapia-alueennot, kuljetukset, majoitukset ja aami-aisruokailut.

Vielä muutamia paikkoja, ilmoittaudu **Arto Koljoselle** puh 0500-208 613.

Kerro matkasta myös kumppanillesi, ystävillesi ja tutuillesi!

Tervetuloa!
Helsingin Seudun Mehiläishoitajat ry



Tarhaatko tummaamehiläistä?

Tietosi saattavat olla kullannarvoisia eläingeenivarojen säilytyksessä

Pohjolantummanmehiläisen (*Apis mellifera mellifera*) geenivarojen säilytysohjelmaa aloitetaan järjestelmällisesti Luonnonvarakeskuksessa (Luke) yhteistyössä NordGenin, Suomen Mehiläishoitajain Liiton ja Suomen tummanmehiläisen hoitajat ry:n kanssa. Tummanmehiläinen on alkuperäinen rotu, jolla aloitettiin mehiläistarhaus Suomessa noin 250 vuotta sitten. Tummanmehiläisen säilytysohjelma kuuluu Suomen maa-, metsä- ja kalatalouden kansallisen geenivaraohjelman toimenpiteisiin turvata maa- ja elintarviketalouden kannalta tärkeitä eläinrotuja ja niiden geenivaroja.

Osana geenivarojen säilytysohjelmaa keräämme kyselyn avulla tietoa tummanmehiläisen tarhauksen ja emonkasvatuksen laajuudesta Suomessa. Vastaa kyselyyn, jos sinulla on tummiamehiläisiä (*Apis mellifera mellifera*) tai jos kasvatat rodun emoja. Voit olla harrastaja tai ammattilainen. Kyselyyn vastaaminen kestää enintään 15 minuuttia. Yhteenveto kyselytuloksista lähetetään kaikille yhteystietonsa jättäneille vastaajille.

Kysely tummanmehiläisen tarhaajille ja emonkasvattajille löytyy osoitteesta: link.webropol.com/s/tummanmehilainen

Olemme erittäin kiitollisia jokaisesta vastauksesta!

Lisätietoja tummanmehiläisen geenivaratyöstä voi kysyä **Petra Tuunaiselta**, petra.tuunainen@luke.fi

HUNAJAA Satokausikalenteriin

Satokausimedia jakaa seuraavan vuoden ajan kuluttajille tietoa hunajasta sekä hunajaisia reseptejä. Yhteistyö SML:n kanssa alkaa näkyä maailman mehiläispäivänä.

SML aloittaa keväällä hunajan menekinedistämiskampanjan Satokausi-media median kanssa. Alun perin Satokausi-media tuotti paperista Satokausi-kalenteria, jonka ideana oli opettaa ihmiset käyttämään monipuolisesti kulloisenkin sesongin

kasviksia. Nykyään Satokausi-media on vahvasti some-markkinointiin keskittynyt yritys, joka tuottaa erilaisia ruokasisältöjä: reseptejä, artikkeleja ja videoita – mutta edelleen myös paperista Satokausikalenteria.

Kotimaisen hunajan kampanja on vuoden mittainen, ja se alkaa huhtikuussa. Ensimmäinen isompi julkistus on maailman mehiläispäivänä 20.5. Kampanja kulkee neljännesvuoden sykleissä, joista jokaisella on oma teemansa ja reseptinsä. Lisäksi hunaja on mukana ensi vuoden paperisessa Satokausikalenterissa elokuun kohdalla. Kun kampanja alkaa, tarhaajien toivotaan hyödyntävän sitä kaikin tavoin ja käyttävän myös kampanjan hashtagia eli aihetunnisteita mahdollisuuksien mukaan. Satokausi-media löytyy osoitteesta satokausi.fi.



Virpi Aaltonen

Seuraavaan lehteen tulevat tekstimateriaalit ja ilmoitukset viimeistään 15.5.2023. Lehti ilmestyy viikolla 24.



Myymäälä avoinna:

Ma-Pe 8-16

Toukokuun alusta: Ma-Pe 8-16, Pe 8-18 & La 10-14

Hunajan ja vahan vastaanotto ma-pe 8.00-15.00

Verkkokauppa www.mesi.fi

MESIMESTARIN KANTAA OLEVAT ITALIALAISET EMOT

viikolla 25-32

46€/kpl



ITALIALAISET EMOT EUROOPASTA

saatavilla vko 19-24

40€/kpl

Varaa omasi ajoissa!

Uutena tulossa myös Buckfast-emoja



AJANKOHTAISTA

Uutuustuote Mesimestarilta!

Vesiohenteinen, hyvin tasoittuva maali kevytpesien maalaamiseen.



- Pohjamaali 25,50€/L
- Vihreä 25,50€/L

Pesävaaka Lyson Optima 395€



Puuosastot alkaen 18€

- Langstroth
- Farrar



Monitoiminen puupohja

Katso lisää verkkokaupastamme www.mesi.fi

KEHÄLISTAT JA VAHAPOHJUKKEET

Kootut langoitetut kehät

- Langstroth suora ylälista 15€/10 kpl
- Farrar viistetty ylälista 14€/10 kpl



Vahapohjukkeet

- Langstroth
- Farrar
- Mettälä

Muistathan, että meille voit tuoda vahat myös kehineen sulatukseen

Maksamme vahasta 8,50 €/kg sis. alv 24%



Maan kattavin valikoima



Tervetuloa myös palveltavaksi valoisaan myymäläämme



MEHILÄISTALO puh. 045 85 43 855 info@mehilaistalo.fi www.mehilaistalo.fi Lavia

Hyvin talvehtineita, vahvoja ja terveitä krainilaisyhdyksuntia, hinta 300e

Kotimaisia, lauhkeita krainilaisemoja ammattitarhauksesta vuosien kokemuksella hinta 45e/kpl. Toimitukset varausjärjestyksessä. Valmiiksi langoitetut 4-lankaiset LG-kehät vain noudettuna 1,2e

Lähtettäviä pesävaakoja, akun kesto yli 120 päivää. Punnituskapasiteetti 240kg. Alkaen 390e

Parituspesät: Mini 11,50e Segeberger 18e Rütli 22,90e
Myös muut emonkasvatustarvikkeet ja uutena varastotuotteena mm: Mini Plus - pesät hintaan 31e

Siitepölynkeräimet alkaen 10e Muoviset sulkuristikot alkaen 3e
Metallinen sulkuristikko puukehällä 15,50e. Toukokuun ajan tarjouksena 10kpl / 135e

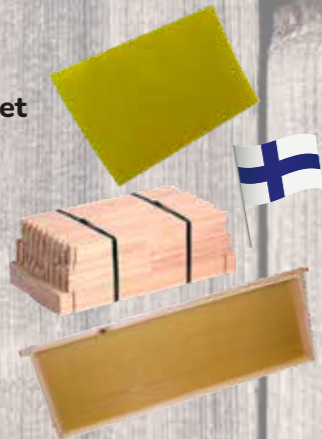
Maksa ostoksesi vahalla, hyvitys 11e/kg. Vahan osto 10e/kg
Tarvikemyymälämme os. Vanha-Huhtalantie 166 Lavia, palvelee joka päivä klo 8-20 ja muulloin sopimuksen mukaan!



Kaikki mehiläistarhaukseen

Vahapalvelut

- Kotimaiset vahapohjukset
- Kehälistat
- Kootut, langoitettut, vahoitetut kehälistat
- Vahan sulatus
- Kehien desinfiointi (ei muovikehiä)
- Vahan vaihto



Varaa mehiläisemosi nyt!

Laadukkaat mehiläisemot vuosikymmenien kokemuksella.

- Kotimaiset italialaiset mehiläisemot saatavilla juhannukselta
- Alkuperäisalueen krainilaiset mehiläisemot saatavilla toukokuussa



Ostamme mehiläisvahaa

Ostamme isoja ja pieniä määriä mehiläisvahaa, myös kauempaa! Ota yhteyttä sähköpostitse tai puhelimitse.

Nopeat toimitukset jopa parissa arkipäivässä koko Suomeen!

Toimitukset Matkahuollolla tai lavatoimituksena, lähimpään noutopisteeseen tai kotiovellesi. Tilaukset voi hakea myös iltaisin ja viikonloppuisin noutopisteestämme Nilsiästä.

Korpiahon Hunajarinki etsii lisää huipputyyppejä

Korpiaholla on toiminut 25 vuoden ajan noin 25 erikokoisen mehiläistarhaajan yhteistyöverkosto. Etsimme jatkuvalla syötöllä joukkoomme huipputyyppejä. Lue lisää www.korpiaho.net ja ota yhteyttä.

Kattava valikoima mehiläistenhoitotarvikkeita, hoitoasuja & pesäkalustoa

Kokoina Langstroth & Farrar

- Honey kevytkalusto, markkinoiden suosituin.
- Puinen kotimainen kalusto
- Korpiahon oma suunnittelema & ammattikäytön testaama mehiläispuku
- Laaja valikoima pukuja, takkeja, hanskoja ja huppuja.
- Valmiita edullisia tuotepaketteja ja yksittäisiä tuotteita
- Kaikki tarvittavat mehiläistarvikkeet ajankohtaisella valikoimalla.

Apifonda, Neopoll & Abrosia kevätruokintaan



- Apifonda 6€/ 2,5 kg tai 28,50€ / 12,5kg laatikko



Valikoimassa erilaisia ruokintalaitteita!



- Abrosia (sis. proteiinia, auttaa kevätkehityksessä ja emonkasvatuksessa.) 7,75€/ 2,5kg pussi tai 27,50€ / 12,5kg laatikko



- Neopoll (sis. siitepölyä, auttaa kevätkehityksessä ja emonkasvatuksessa.) 6,5€/ 1 kg tai 115€ / 18kg laatikko



Myymlämme on avoinna arkisin 10.00-16.30. Soitathan ja varmistat paikalla olomme. Iltaisin ja viikonloppuisin ennakkotilaukset ovat noudettavissa noutopisteestämme. Simolantie 4, 73300 NILSIÄ.

Verkkokauppamme palvelee kellon ympäri, www.korpiaho.net

Teitä palvelee: MARKKU / puh. 040 0658 727, MARKKU@KORPIAHO.NET
CAMILLA / puh. 044 2055 350, CAMILLA@KORPIAHO.NET



HUNAJA YHTYMÄ

KAUPPAPAIKKA

Ostoksia aukioloajoista riippumatta – silloin, kun sinulle sopii.

www.hunaja.fi/kauppapaikka

Myymlä avoinna arkisin klo 8.00-16.00.

NOPEIMMAT ja EDULLISIMMAT toimitukset ympäri Suomen.



TERVETULOA SOPIMUS-TUOTTAJAKSEMME



Laajennamme sopimustuottajarinkiämme ja otamme harkinnanvaraisesti uusia toimittajia joukkoomme. Lisää tietoa asiasta ja yhteydenottolomake löytyy sivulta hunaja.fi/tuottajille/sopimustuotanto/. Voit olla myös yhteydessä toimitusjohtaja Aapo Savooneen, p. 050 330 8592 tai sp. aapo.savo@hunaja.fi

Yli 50 vuotta alalla toiminut Hunajayhtymä myy hunajatuotteitaan kaikissa maamme merkittävimmässä päivittäistavarakauppaketjujen myymälöissä. Yrityksen liikevaihto vuonna 2022 oli 4,1 M€.

SUOJAAALARI BIENO AIR TERRA 133,00 €

BienoAir®-mallin tuulettuvat suojavaatteet – ilmavia ja hengittäviä. Kolmikerroksinen, täysin pestävä. Puvun alle riittää kevyempikin asustus. Koot S-3XL.



MESIKASVIEN SIEMENIÄ

Hunajakukka Boratus	16,00€ / 1 kg
Hunajakukka Boratus	70,00€ / 5 kg
Hunajakukka Boratus	120,00€ / 10 kg
Valkoapila SW Hebe	80,00€ / 5 kg
MMP-Maisemaseos	42,00€ / 5 kg
MMP-Maisemaseos	84,00€ / 10 kg



ITALIALAISROTUISIA EMOJA

Italialaisia emoja saatavilla rajallinen määrä kesäkuusta lähtien. Myynti varausjärjestyksen mukaan. Tarkemmat tiedustelut p. 0207 769 680 tai sp. hunaja@hunaja.fi



HUNAJA YHTYMÄ

HUNAJAYHTYMÄ OY

Kojonperäntie 13, 32250 Kojonkulma (Loimaa)
s-posti: hunaja@hunaja.fi, puh. 0207 769 680

Avoinna arkisin klo 8.00–16.00

FSSC 22000

BUREAU VERITAS Certification

F007868/1



Noudatamme hunajan pakkaamisessa FSSC 22000 -standardia.

Myydään talvehtineita yhdyskuntia

Yhdyskunnat alk. 380€
Kesän jaokkeet (kesä-heinäk.) 280€
Hinnat sisältävät alv. Mukana EKM-todistus 2022.

Kiikalan Hunaja myynti puh.:
Pasi Vainionpää 050 460 0056
Kirsi Lehtosaari 050 576 9385
info@kiikalanhunaja.fi



www.kiikalanhunaja.fi

Vain tunti Turusta
tai Helsingistä!

MEHILÄISYHTEISKUNTIA, EMOJA JA JAOCKEITA

Keski-Suomesta, Kynnämöisiltä MEHILÄISYHTEISKUNTIA 340 e. Juhannuksen jälkeen EMOJA (ital.) 40 e, sekä JAOCKEITA 190 e. Myös Juhani Lundenin 2. polven emoja 48 e. Hinnat sisältävät mehiläiset, kehät ja arvonlisäveron. Emot toimitetaan tilausjärjestyksessä. EKM-näyte keväällä. Ahontuvan Tarhat, Antti puh. 040 83 770 94 / kynnamoisten.hunaja@luukku.com

PESIÄ, KALUSTOA, EMOJA Kellaritalveutettuja, kaikki emot 2022. Farrar ja Langstroth kehiä ja osastoja pohjukkeilla tai rakennetuilla. Keväällä emoja (Kraini ja Buckfast). Varaukset ja tiedot p. 050-5411081/Hunaja-Aitta ky

Pyhä-emoja Saarijärveltä.

Paikallinen italialainen kanta.

45 €/kpl (sis. ALV ja lähetyskulut)

Jorma Sahinaho 0400 958 752, jormasahinaho@gmail.com
Risto Pykälämäki 040 760 7652, ristopy@gmail.com

Mehiläispesäkalustoa sekä italialais-rotuisia kuningattaria

Soita ja kysy lisää: Markus Ruusunen
0400725493

Tutustu uuteen verkkosivuumme:
www.viidantila.fi

VÄLIMÄENMEHILÄISTARVIKE.FI

Kiljavantie 6,
Työtehosteuran piha-alueella rakennus 6,
05200 Rajamäki
info@valimaenmehilaistarvike.fi 050 524 8766

ARJEN AHKERILLE AHERTAJILLE.



NYT VERKKOKAUPASTAMME!

suojavaatteet - pesä & pesätarvikkeet - ruokinta
työvälineet - hunajan käsittely - emonkasvatus
pölyttäjäpeltojen siemenet



MYYMÄLÄ: TIMPERINTIE 5, SAUVO, MA-PE 8-16
ASIAKASPALVELU@JARVENKYLA.FI - 050 501 1944



Mehiläisvahalevyjä jo yli
sadan vuoden kokemuksella

Valmistamme laadukkaita mehiläisvahalevyjä
pitkällä 115 vuoden kokemuksella.

Ostamme mehiläisvahaa 10,00 €/kg sis.alv.
Valssamme vahalevyjä 3,50 €/kg sis. alv.
yli 100 kg 3,00 €/kg kaksivaiheisella menetelmällä,
jolloin mehiläisvahalevyistä tulee sitkeitä ja vahvoja.
Saat myös täysin omasta vahasta valssatut levyt.

Lahtisen Vahavalimo Ky jatkaa toimintaansa
tutulla vanhalla porukalla.
Olemme kuitenkin etsimässä kiinnostunutta
jatkajaa yrityksellemme. Tule mukaan kehittämään
menestyvää yritystä eteenpäin. Tarvittaessa saat
täyden koulutuksen ja autamme myös
rahoituskuvioissa. Ota rohkeasti yhteyttä!
Kirsi ja Pekka

Lahtisen Vahavalimo Ky, Puujaanlenkki 420
12100 OITTI www.lahtisenvahavalimo.fi
myynti@lahtisenvahavalimo.fi 040-484 8080

Avoimna ti-pe 8.00 - 15.00 maanantaisin sopimuksen mukaan.

MYDÄÄN

Myydään talvehtineita mehiläisyhteiskuntia Langstroth-
kalustolla. Heikki Lehtimäki, Seinäjoki: 040 5051944.

Myytävänä hyvin talvehtineita mehiläisyhdyskuntia. Edul-
lisesti lopettevalta ammattitarhaajalta. Pesät E-Savossa
Juvalla. Kysy lisää puh. 045 860 8800.

Käytettyä muovista Langstroth pesäkalustoa: osastoja,
kattoja, pohjia, Farrar-ruokintakehiä. Käytettyjä muovi-
pohjukekehiä. Langstroth kootut, langoitetut puiset uudet
kehälistat. Krainilaisia mehiläispesä. Vantaa puh 0500-208
613.

Krainilaispesiä Kaustiselta. Tutkitusti rotupuhtaita (98 %>),
Varroatoleranz-kantaa, EKM todistus 2023, nippualen-
nuksia. Varaukset ja tiedot 0400766598 tai aappo.valo@
pp.inet.fi

Myydään kysynnästä riippuen 1-9 kpl talvehtineita luomu-
mehiläisyhdyskuntia (italialainen ja buckfast) farrar-osas-
toissa Kemiönsaarella. Myös muuta kalustoa ja välineistöä
tarpeen mukaan. EKM-näytteet otetaan huhtikuussa.
Tiedustelut: 050 5141 608 ja pekka.salminen@diskurssi.fi.

Myydään talvehtineita luomu mehiläisyhdyskuntia ja ka-
lustoa. Hannu Lappalainen, puh 040 5787 248.

Hyvin talvehtineita mehiläispesä myytävänä Sipoossa.
Varroat hoidettu ja EKM vapaita (Evira 11/22). Tiedustelut.
0408339797. sten.g.eklof@mail.com

JUURI SAAPUNEET



Kehälistat:
Langstroth, Farrar
myös langattomat

Suojahaalarit ja
hanskat

Tarvikkeet
mehiläisille sekä
hoitajille

Vahan sulatus- ja
valssauspalvelu

Oletko harkinnut
rahtiliinkousta
tänä vuonna?

SOKERITAIKINAT KEVÄTRUOKINTAAN

Varmista mehiläisille hyvän kasvuunlähdon
Lisäravinteet tarpeesi mukaan

Sokeritaikeinat vitamiineilla, proteiinilla, siitepölyllä, ym.
Uutuus: Muovipussiton lisäravinne. Biohajoava pakkaus
Katso lisää: www.dulcofructscandinavia.se



OTA YHTEYTTÄ
Tomas 040-8381270
Bjarne 0400-438888

Marbackvägen 65, 07880
Liljendal

info@marbacka.fi

www.marbacka.fi

PARADISE HONEY COMBINING NATURE & TECHNOLOGY

VUORISTOSTA (BUCKFAST-) JALOSTUSEMOJA:

1 - 5 KPL 40€ / KPL

6+ KPL 38€ / KPL

TOUKO-KESÄKUUSSE TILAUSJÄRJESTYKSESSÄ!

**Smart-tarjous: Smart-kehät + kehälaatikko
+ katto + avaustyökalu + 10F/8F adapteri +
suppilo + hunajaputki + hunajatankki
Yhteensä: 275€**

- Beebox Smart-aloituspaketti omaan pesäsi!
- Yksinkertaisin ja tehokkain tapa tuottaa hunajaa!
- Helppo tuottaa yksikköhunajia!
- Minimaalinen hiilijalanjälki!
- Kerää hunaja joka säällä - 24h!
- Hunajan poisto ei häiritse mehiläisiä!
- Helppo hoitaa myös vihasia mehiläisiä!
- Seuraa ikkunasta mehiläisten työskentelyä!
- Hunaja valuu kehistä suoraan hunajatankkiin!
- Ei kehien poistoa pesistä!
- Luonnollisinta ja arvokkainta hunajaa (sis. siitepölyt, vahamurut, jne.)!
- Helppo käyttää kaikkien 8- ja 10-kehäisten Beebox- ja Honey-sarjan pesien ja myös puupesien kanssa!
- Smart-kehä avataan helposti akkuporakoneella!



ROLLING PRICKER-TARJOUS!



Paradise Honey LTD

Hunajatie 19, 06530 Kerkkoo, Finland
Tel: +358 400 377 441

info@paradisehoney.fi / www.paradisehoney.fi

LAAJENNAMME TOIMINTAA SMART-HUNAJAN JA KENNOSHUNAJAN TUOTANTOON



Tukkumyyntitarjouksia:

BEEBOX 2 EMON
PARITUSPESÄ, TÄYDELLINEN

ERIKOISTARJOUS.
16,50 EUR / KOMPLEKTI

15 PESÄÄ / PAKKAUS

SISÄLTÄÄ MUOVIKEHÄT!

LAADUKAS EUROOPPALAINEN

HOITOHAALARI: 35,00 EUR

MEHILÄISPESÄT 9/10F

BUCKFAST-EMOILLA:

240€/PESÄ

NUC-SIKIÖKEHÄT 2-3 KPL

BUCKFAST-EMOILLA: 160€

ALKAEN 15 KESÄKUUTA

VAHARUVEJA

P50: 2590€

P100: 3790€

P200: 5695€

P350: 6440€

Kaikki Paradise Honey-tuotteet
ovat patentoituja.

Kaikki koneet valmistettu Suomessa!



