

42. VUOSIKERTA

# Mehiläinen

MEHILÄISALAN AMMATTILEHTI

1 • 2025

Minun  
mehiläisrotuni:

## POHJOLAN TUMMA

Haluaisitko  
luomu-  
tarhaajaksi?

Talveutus  
haastaa  
kokeneenkin  
tarhaajan



ISSN 0783-3377 (painettu)

ISSN 2490-1709 (verkkajulkaisu)

## Julkaisija:

Suomen Mehiläishoitajain Liitto SML ry  
Finlands Biodlares Förbund FBF rf

## Toimisto:

Ullanlinnankatu 1 A 3  
00130 HELSINKI  
010 387 4770, 044 306 3200  
sml@hunaja.net  
hunaja.net

## Puheenjohtaja

Rami Heikkilä, 050 511 6908  
rami.heikkila@hunaja.net

## Toiminnanjohtaja, päätoimittaja

Susanna Eloranta, 044 506 3200  
susanna.eloranta@hunaja.net

## Viestintäasiantuntija, toimitussihteeri

Virpi Aaltonen, 050 382 2428  
virpi.aaltonen@hunaja.net

## Tutkimusasiantuntija

Anneli Salonen, 050 470 6411  
anneli.salonen@hunaja.net

## Mehiläishoidon neuvoja

Maritta Martikkala, 050 303 0890  
maritta.martikkala@hunaja.net

## Taitto

Hanna Hauta-aho / Hanna Hau Oy

Lehti ilmestyy 5 kertaa vuonna 2025  
Tilauhinta 85 €

Seuraavan lehden materiaalit ja  
ilmoitukset viimeistään 17.3.2025.  
Lehti ilmestyy viikolla 17.

Ilmoitushinnat löydät  
nettisivuiltamme: hunaja.net/  
mehiläistarhaus/mehiläinen-lehti-ja-  
muut-painotuotteet/mehiläinen-lehti/

## Jäsensivut:

hunaja.net/liitto/kirjautu-jäsensivulle

Kansikuva: Tarja Ollikka  
Takakannen kuva: Raimo Tervola

## Painopaikka:

PunaMusta, Tampere 2025



EMON MERKITSEMISVÄRIT



Talveutuksessa on aina omat haasteensa. Tänä vuonna pohdituttavat lämmin syksy ja vähäluminen talvi. Lue talveutuksesta sivuilta 6–7.



Tämän vuoden Mehiläinen-lehdissä esittelemme Suomessa tavallisimmin tarhattavia mehiläisrotuja. Minun mehiläisrotuni -sarjan aloittaa Pohjolan tumma mehiläinen, josta kerrotaan sivuilla 18–21.



SML:n jäsenyys tuo monenlaisia etuja: koulutusta, Mehiläinen-lehden, edunvalvontaa – ja nyt myös muun muassa alennuksia mehiläistarvikeliikkeistä. Tutustu etuihin sivuilla 30–31.

## SISÄLTÖ

- |  |   |
|--|---|
| <b>3</b> Hurahtaminen tekee hyvää                              | <b>22</b> Honungens pollenprofil: Vide var den största källan av pollen för åländska bin        |
| <b>4</b> Lennosta  | <b>23</b> Tutkimus: Ahvenanmaan hunajissa runsaasti mesikastetta                                |
| <b>5</b> Uusi vuosi tuo uusia tuulia                           | <b>24</b> SML päivittää pesävaakansa  |
| <b>6</b> Talveutus haastaa kokeneenkin tarhaajan               | <b>25</b> Karhuvahingot saatava vähenemään  |
| <b>8</b> Toukkamätä yllättävän yleistä                         | <b>26</b> Kotimaisia pölyttäjiä kaupallisille puutarhavihjelville: Mitä hanke jättää jälkeensä? |
| <b>9</b> Halpaa hunajaa tuodaan Suomeen Euroopan kautta        | <b>28</b> Lähde Kevätpäiville!  |
| <b>9</b> EU:n hunajakriisin ja tuontihunajan jäljillä          | <b>28</b> Tule mukaan liiton Apimondia-matkalle   |
| <b>10</b> Vadelmanviljely toi mehiläishoidon pariin            | <b>29</b> Villi pölyttäjä: Vaeltavat ja muuttavat pölyttäjät                                    |
| <b>12</b> Satokysely: Ei sittenkään ihan huono satokesä        | <b>30</b> SML:n jäsenyydestä monenlaista etua   |
| <b>14</b> Vastauksia hunajavalmisteista                        | <b>32</b> Koulutusta  |
| <b>15</b> Pesätukea haettiin selkeästi edellisvuotta vähemmän  | <b>32</b> Ilmoitukset   |
| <b>16</b> Minustako luomumehiläistarhaaja?                     |   |
| <b>18</b> Tumma mehiläinen – kiehtova pohjoinen alkuperäisrotu |   |
| <b>21</b> Tumman mehiläisen persoonalliset ominaisuudet        |   |

AUKKEAMAN KUVAT: TARJA OLLIKKA, VIRPI AALTONEN JA JAANA NIKKILÄ.



Mehiläishoitoa voi toteuttaa monella tapaa ja tarhauksessa keskittyä erilaisiin asioihin. Jaana Nikkilä ja kolme muuta tarhaajaa kertovat luomutarhauksesta sivuilla 16–17.

## Hurahtaminen tekee hyvää

“Mehiläishoidossa on niin monta asiaa, joihin voi hurahtaa.” Haastattelin Vuoden mehiläistarhaaja Raimo Tervolaa tiedotetta varten, ja Raimon lausahdus jotenkin kosketti. Hän on löytänyt lajihunajantuotannosta oman juttunsa, jota haluaa kehittää ja joka tuottaa iloa. Siitä on tullut intohimo.

Vähän vastaava hurahdus tapahtui aikanaan SML:n mehiläishoidon neuvojalle Maritta Martikkalalle, kun hän tutustui konkaritarhaaja Väinö Mäen pesillä tummiin mehiläisiin. Tuntui, että tässä on nyt jotain valtavan kiinnostavaa, johon haluaa paneutua ytimiä myöten. Niin alkoi hänen työnsä tumman mehiläisen suojelun ja jalostuksen eteen – eikä kiinnostus ole sammunut, vaikka isoja vastoinkäymisiäkin on matkalla ollut.

Samaa hurahduksenomaista intohimoa voi havaita monissa luomutarhaajissa. Paperitöitä riittää ja tarkastusmaksuissa makseltavaa, mutta kun sydän sanoo, että näin tämä homma pitää hoitaa, niin luomuna se sitten hoidetaan.

Tässä Mehiläinen-lehdessä kerrotaan muun muassa edellä kerrotuista tarhaajien valinnoista ja palosta tehdä omaksi kokemiaan asioita. Kannattaa lukea ja antaa innostuksen tarttua – miettiä, mikä on se oma juttu, joka sytyttää. Mehiläishoidossa kun tosiaan on monta asiaa, johon voi hurahtaa. Ja hurahtaminen tekee monesti oikein hyvää.

Virpi Aaltonen

## Miten mehiläisten talvi on sujunut?

**MARKKU MYKKÄLÄ, Tornio**

Minulla on noin 90 talveutettavaa yhteiskuntaa. Talveutus alkoi normaalisti, lopputulos selviää keväällä.

Ruokinnan aloitan viimeistään elokuun puolessa välissä, enimmäkseen vähän aiemmin. Kaikki pesät talveutetaan yhdellä Langstroth-laatikolla. Ruuan annan neljässä erässä pienissä ruokintalaatikoissa, jotka keräilen pois syys-lokakuussa, kun on pikkupakkasta.

Käytän kevytkalustoa, jossa pohjan korkeus 48 mm.

Hiirenestin on käytössä, totta kai. Yläpohjassa on kolme 13 mm:n paksuista huokolevyä, niiden päällä 21 mm:n tuuletusrimat ja pesän päällä vesikatto. Huokolevyt ja tuuletusrimat kerätään keväällä pois. Muutamassa yhteiskunnassa on nyt koemielessä täysi verkkopohja.

Syksy oli tosi pitkään lämmin, ja ensimmäisiä pakkasia oli marraskuussa. Kunnan pakkasia ollut vähän, vain muutamia päiviä. Enimmäkseen on ollut leutoa. Lunta täällä on tosi vähän ajankohtaan nähden, noin 20 cm, ja suurin osa siitkin on tullut viikon sisällä.

Talveutan mehiläiseni pääosin parissa kolmessa talveutustarhassa, joissa talvehtii 40–50 yhteiskuntaa. Paikat on valittu sitä silmällä pitäen, etteivät kelkkailijat eksy sinne. Muutama varaemokunta on myös kellaritalveutuksessa mehiläishoitoystävä Teuvon luona Paakkolassa.

Näin täällä Meri-Lapissa.

**LEENA HIRVONEN, Menonen, Lounais-Häme**

Talvehtimaan lähti viisikymmentä pesää ja muutama jaoke. Pesät olivat kesän jälkeen hyväkuntoisen oloisia ja vahvoja.

Minulla on tapana aloittaa ruokinta samalla, kun otan pesistä viimeiset hunajat. Ruokinta alkaa siis heti hunajanoton yhteydessä ja loppuu, kun pesät ovat saaneet kolmessa erässä reilun 20 kilon sokeriannoksensa.

Pesiin jää myös aina jonkin verran hunajaa sikiöosastoon. Ruokinnan päätteeksi kerätään ruokintalaatikot pois ja laitetaan hiiristeet. Samalla varmistetaan, että pesien alustat ovat tarpeeksi maasta irti ja suorassa. Kalusto on eristetty farrar-puukalustoa, pohjat kiinteät, ja niihin laitetaan hiiristeiksi verkot. Tai sitten käytän käännettäviä pohjia, joissa on "talvipuolella" valmiiksi hiiristeet.

Säät ovat vaihdelleet tänä talvena kovasti. Kovalla tuulella on lentänyt pesistä jopa painavia puukattoja. Luntakin on ollut ja varsinkin jäätä. Monet peltotiet tarhoille ovat olleet liukkaita, joten jo oksaalihapotiputusten teko joulukuun alussa oli haastavaa. Siinä vaiheessa kaikki pesät tuntuivat voivan hyvin ja olivat pallossa.

Piha-alueiden ja metsänreunojen tarhoilla on suojattava pesät tinttejä ja tikkoja vastaan verkolla – muuten tulee talven aikana puukalustoonkin reikiä.



**ANU ja TIMO TANSKANEN, Ruokolahti**

Meillä on talveutuksessa kymmenkunta pesää. Pitkälle jatkuneen lämpimän syksyn vaikutus jännittää, mutta oksaalihapotuksella kaikki yhteiskunnat olivat näitisti palloissaan ja hengissä!

Tarhaamme puukalustolla Langstroth-koossa, ja pesät talvehtivat yleensä kahdella osastolla. Otamme sadon aina varsin hyvissä ajoissa pesistä ja tarjoamme pian elokuun alusta alkaen pesille kotimaisesta sokerista sekoitellut liemet. Sadonkorjuuajan päättämisessä auttaa myös pesävaaka. Vaikka nyt on jo toinen kausi, kun lentokelit ovat jatkuneet syksyllä pitkään, talviruoka on riittänyt ja usein sitä on saanut keväällä poistaakin pesistä. Vanhassa kalustossa on umpipohjat ja reilun korkeat lentoaukot hyvän tuuletuksen varmistamiseksi, hiirenestiminä meillä on jyrjäverkkosuikaleet ja pesien päällä puukuitulevyä tai vanhoihin talveutuskeihin pakattu pellavavilla jyrjäverkoilla suojattuna.

Etelä-Karjalassa on tavallisesti hyvät lumitalvet, mutta liekö tämä pysyvää, että lämmöt saavaat, tuulet hurjastuvat ja liukkaus kulkuväylillä on pelottavaa. Pesiin ei kurkita kesken talven, mutta satunnaisia lentelijöitä ja hangelle kupsahelijoita on lämpiminä päivinä näkynyt, eli pesillä menee varmasti hyvin!

Karhut ja linnut ovat täällä tavallisempi uhka talvehtiville pesille kuin ilkivalta. Meillä niistä ei ole ollut haittaa. Sen sijaan tänä syksynä hämmästyksemme oli suuri, kun lähitarhalle saapuessamme karhupaimen aitoineen, akkuineen, maadoituskankineen oli siististi purettu ja viety pois! Pesät eivät tästä olleet moksiskaan, ja uudet tolpat on jo kevään varalle pystytetty.



## Raimo Tervolasta Vuoden 2025 mehiläistarhaaja

Vuoden mehiläistarhaajaksi valittiin oululainen Raimo Tervola, joka tunnetaan erityisesti lajihunajistaan. Tervolan hunajat ovat menestyneet mainiosti niin Suomen paras hunaja -kilpailuissa kuin kansainvälisissäkin hunajamittelöissä. Kuvassa Tervola poseeraa Apimondian hunajakilpailun hopeamitalin kanssa.

Vuoden mehiläistarhaajan valinta julkistettiin Pohjolan Mehiläishoitajien kokouksessa Oulussa 28. tammikuuta. Lisää vuoden tarhaajan mehiläishoidosta ja tiestä tarhaajaksi voit lukea sivuilta 10–11.



## Pohjoismaat ja Baltia vetosivat reilujen hunajamarkkinoiden puolesta

Pohjoismaiden ja Baltian maiden mehiläishoitajien liitot allekirjoittivat tammikuun lopussa vetoomuksen, jossa vaadittiin Euroopan komissiota puuttamaan nopeasti EU:n hunajamarkkinoiden tilanteeseen, jotta mehiläishoito voi jatkua kannattavana Euroopassa.

Pääasiassa Kiinasta ja Ukrainasta peräisin olevan erittäin edullisen tuontihunajan vuoksi hunajan hinta on laskenut monissa maissa niin alas, että eurooppalaiset tuottajat joutuvat myymään hunajansa alle tuotantokustannusten. Tällä hetkellä esimerkiksi Liettuassa kotimaisen monikukkahunajan tukkuhinta on vain 1,90 €/kg. Isoa osaa tuontihunajasta on tutkimusten perusteella myös syytä epäillä väärennetyksi.

Vetoomuksessa vaaditaan varmistamaan, että hunajaväärennöksiin keskittyneet Euroopan unionin laboratoriot saavat akkreditoinnin ja väärennösten havaitsemiseen kehitetyt menetelmät hyväksyttiin. Väärennetyt hunajan pääsy EU-markkinoille tulee estää, ja EU:n ulkopuolelta tuotavia hunajia pitää valvoa tehokkaasti. Lisäksi mehiläishoitajille vaaditaan taloudellisia kannustimia, jotta mehiläishoidon kannattavuus voidaan taata pitkällä aikavälillä.

Vetoomuksessa painotetaan, että EU:n tulee löytää ratkaisu mehiläistarhaajien suojeluun välittömästi. Uudessa hunajadirektiivissä otetaan kyllä tärkeitä askelia eurooppalaisten mehiläishoitajien markkina-aseman parantamiseksi. Direktiivin asetukset tulevat kuitenkin voimaan liian myöhään. Uuden direktiivin mukaan pakkauksissa tulee jatkossa ilmoittaa hunajan alkuperämaat ja niiden prosentuaaliset osuudet sisällöstä mutta vasta 14.6.2026 alkaen. Samoin hunajaväärennösten havaitsemiseen kehitettyjen analyysimenetelmien yhdenmukaistaminen on näköpiirissä vasta kesäkuussa 2028.

## Sähköinen jäsenkortti käyttöön

SML on ottanut käyttöön sähköisen jäsenkortin. Korttia näyttämällä saa etua tietyiltä SML:n yhteistyökumppaneilta, muun muassa useista mehiläistarvikeliikkeistä. Jäsenetuja tarjoavat yritykset ja jäsenedut löydät tästä lehdestä sivuilta 30–31 sekä liiton nettisivujen jäsenosiosta [hunaja.net/jasensivut](http://hunaja.net/jasensivut). Ohjeet kortin käyttöönotosta lähetetään tarhaajatiedotteessa.



TEKSTIT VIRPI AALTONEN,  
KUVAT VIRPI AALTONEN JA HAASTATELTAVAT

## Uusi vuosi tuo uusia tuulia

Vuosi 2025 on lähtenyt liikkeelle, ja uusi johtokunta on pitänyt ensimmäisen kokouksensa. Toivotan uudet jäsenet tervetulleiksi johtokuntaan tekemään arvokasta työtä mehiläisalan hyväksi. Samalla kiitän johtokunnasta pois jääneitä hyvästä ja rakentavasta yhteistyöstä viime vuosien aikana.

Viime aikojen ehdottomasti puhutuun aiheeseen alalla ovat olleet hunajaväärennösepäilyt. Olemme saaneet selvittää asiaa ja seurata sitä monissa eri kanavissa useiden eri henkilöiden kommentoimana. Kyseessä tosiaan on vasta epäily, sillä tutkimukset tehneellä laboratoriolalla on tutkimusmenetelmän akkreditointi vielä kesken.

Tammikuun alussa meillä oli tapaaminen maaja metsätalousministeri Sari Essayahin kanssa. Kävimme keskustelua muun muassa hunajaväärennöksistä, ja hänen kommenttinsa olivat samansuuntaisia kuin muidenkin viranomaisten: koska tutkimusmenetelmää ei ole sertifioitu, viranomaisten kädet ovat tavallaan sidotut. He voivat tukeutua ainoastaan hyväksytyjen tutkimusmenetelmien tuloksiin. Ministeri lupasi selvittää aamiaisdirektiivin kansallisen käyttöönoton nopeuttamista, jotta ulkolaisen hunajan pakkausmerkinnät saataisiin tarkemmiksi nopeammin. Hunajaväärennöksistä on tarkoitus pitää lisäksi kevään aikana webinaari, jossa tarhaajilla on mahdollisuus esittää kysymyksiä ja kommentteja.

Nyt meillä kaikilla on joka tapauksessa hyvä tilaisuus tuoda esille kotimaisen hunajan ainutlaatuisuutta ja aitoutta. Varmasti monet markkinoille ja muihin myyntitapahtumiin osallistuneet tarhaajat ovat saaneet vastata moninainen kysymyksiin väärennöksistä. Muistetaan kuitenkin korostaa oman ja yleensäkin kotimaisen hunajan erinomaisuutta ja jätetään muiden leimaaminen taka-alalle.

Viimeiset kaksi satokautta ovat olleet hunajasadon kannalta poikkeuksellisia – tai ehkä pääsadan ajoittumisesta kesäkuun alkupuoliskolle on tulossa uusi normaali. Varsinkin viime kevät ja kesä olivat haasteellisia. Meillä oli pitkä talvi, jonka jälkeen kesä alkoi äkillisesti. Kesä oli pääsatokaudella kuuma ja kuiva. Kukat kukkivat nopeasti, eivätkä mehiläispesät ehtineet keruukuntoon riittävän ajoissa. Mehiläisten biologinen kello ja elinkierto häiriintyvät epäsäännöllisten kukinta-aikojen takia. Meidän pitääkin käydä laajasti keskustelua siitä, miten voimme vastata tähän muutokseen.

Toivotan teille kaikille hyvää alkanutta vuotta. Nähdään kevään tapahtumissa.

**Rami Heikkilä**

Johtokunnan puheenjohtaja



# Talveutus haastaa kokeneenkin tarhaajan

Mehiläisyhteiskunnat on pidettävä hengissä pajun kukintaan saakka ja pidemmällekin, jotta kentältä saatava ruoka riittää kattamaan tarpeen. Ruoan puute, taudit ja etenkin varroa voivat johtaa pesien menetyksiin, mutta liikaa kevätruokintaa on vältettävä, jotta hunajan laatu ei heikkene.

**K**evään eteneminen saa tarhaajat odottamaan puhdistuslentoa, ja yhteiskuntien ruokavarat ymmärrettävästi huolettavat tarhaajia. Tänä keväänä kannattaakin olla ruuan suhteen hereillä, koska syksy oli pitkään lämmin ja sikiöinti myös varmasti jatkui pitkälle lokakuulle. Ruokavarat ovat siis voineet huveta ruokinnan lopettamisen jälkeen.

Normaalisti siitepöly jää syksyllä pesään talviruoan alle sen verran, että varhainen sikiöinti pienellä alalla pääsee hyvin alkamaan. Siitepölyä myös saadaan pesään hieman heti lepän, pähkinäpensaiden ja leskenlehtien aloitettua kukintansa. Vasta pajun kukinta kuitenkin laukaisee kunnolla sikiöinnin laajentumisen ja yhteiskuntien vahvistumisen.

Lisäsiitepölyä ei pesillä yleensä tarvita kuin erikoistilanteissa, kuten kasvihuonepölytyspalvelussa varhain keväällä. Ennen puhdistuslentoja annettu valkuaispitoinen ruoka, kuten juuri siitepöly, voi aiheuttaa sikiöinnin taantumisen. Tämä johtuu siitä, että mehiläisten suoli täyttyy, jos ne eivät pääse säännöllisesti lentämään.

## Hätäruokinta kätevinä toteuttaa ruokintakehällä

Tavallisesti keväällä on pulaa nimenomaan aikuisten mehiläisten tarvitsemasta polttoaineesta eli hunajasta tai talviruokasokerista. Ennen puhdistuslentoja voi hätäruokintana antaa kiinteää sokeritaikinaa, puhdistuslennon jälkeen taas 50-prosenttinen

sokeriliuos toimii hienosti. Hätäruokinnan tarkoitus on auttaa mehiläisiä selviämään siihen saakka, että ne saavat kentältä ruokaa. Lisäruokaa ei tule antaa niin paljon, että sitä varastoidaan kehille enemmän kuin lyhyen ajan tarpeiksi.

Kätevinä sokeriliuos on antaa siten, että poistetaan tyhjä kakkupesästä ja tilalle laitetaan ruokintakehä. Pesä ei tällöin turhaan jäähy, ja ruokintaliuos pysyy lämpimänä. Näin ruoka-annos ei myöskään ole liian iso, vaan annettu lisäruoka kulutetaan nopeasti pois. Mehiläiset tarvitsevat ruokaa pesän lämpötilan ylläpitoon ja keruulentoihin.

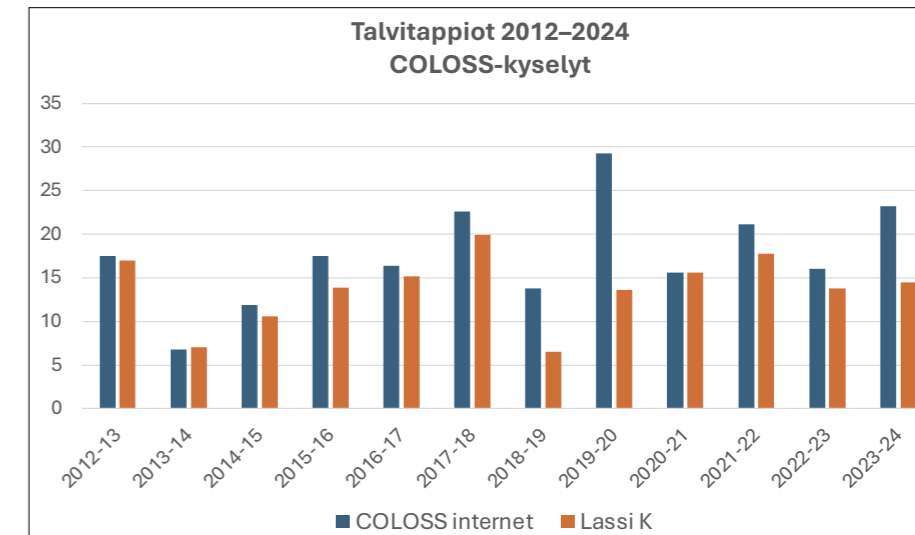
Liika talviruoka tai kevään sokeriliuosruokinta voivat johtaa väärennösepäilyihin, jos ruokaa jää pesään. Mehiläiset tunnetusti siirtelevät ruokaa pesässä paikasta toiseen, ja siksi ylimääräinen sokeri voi joutua hunajan joukkoon, varsinkin jos sato-kausi alkaa aikaisin. Yksi kokeneen tarhaajan neuvo ja vinkki tätä varten on jättää aina syksyllä reunakakuiksi hunajakakut.

## Varroatilanne vaatii seuranta

Myöhäissyksyn oksaalihappokäsittelyllä pudonneiden punkkien määrä valaisi pesän varroatilannetta ja mahdollisen kevät-torjunnan tarvetta hyvin. Jos punkkimäärä oli hallinnassa eli punkkeja putosi alle 200, kevättorjuntaa ei tarvita. Kaikki torjunnat rasittavat mehiläisiä, ja keväällä talvimehiläiset ovat kestävyytensä ääriarajoilla ilman turhia torjuntajakin.

Varroatarkkailijat laskevat ahkerasti punkkeja, ja varroatilanne vaihtelee saman tarhan pesienkin välillä joskus valtavasti. Jotkut yhteiskunnat selviävät ilman torjuntaa tai suunnitelmallisesti vähennetyllä torjunnalla talvesta toiseen joskus suuremman punkkimäärän kanssa. Varroa sietävien mehiläiskantojen jalostamisessa hyödynnetään näitä kantoja.

Ennen kuin varroa kestäviä kantoja saadaan laajempaan käyttöön, on kuitenkin tärkeää seurata punkkimääriä ja torjua punkkeja tarvittaessa. Jos tarve vaatii, kevättorjunta oksaalihapolla tehdään samaan tapaan kuin myöhäissyksyllä. Torjunta



↑ Talvitappiot ovat reilun 10 vuoden aikana vaihdelleet rajustikin. Alle 10 prosentin tappiovuodet ovat kuitenkin harvinaisia. Tyypillisesti Lassi Kaukon pääosin ammattilaisista koostuvan puhelinhaastatteluryhmän talvitappiot ovat alhaisemmat kuin internetkyselyyn vastaajilla. Joinain vuosina tappiot ovat kuitenkin hyvin lähellä toisiaan. Kaavion tappioluvuissa on aina 5-10 prosenttia emollisia, elossa olevia mutta heikentyneitä yhteiskuntia. Ne lasketaan tappioiksi, koska niistä ei ehdi kesän mittaan kehittyä tuottavia yhteiskuntia. Ammattilaiset yhdistävät yleensä syksyllä heikot yhteiskunnat, ja se on varmasti osasy pienempi kokonaistappioihin.

← Kevätruokinta pieninä annoksina onnistuu joko ruokintakehällä tai pesän päälle laitettuna pienemmän ruokinta-astian avulla. Alakuvassa on ruokintakehä ja yläkuvassa omatekoisen ruokintapurkki, jonka kannessa on pieniä reikiä. Sokeriliuos on purkissa mehiläisten ulottuvilla ja se on helppo täyttää tarvittaessa uudestaan. Kevätruokinnan annostelussa on aina oltava varovainen, jotta mehiläiset eivät varasto sokeria. Liiat talviruokakakut on myös poistettava pesästä ennen satokauden alkamista. Ruokintamenetelmän valintaan vaikuttavat ratkaisevasti käytössä oleva kalusto ja kattorakenteet.

on ehdottoman tärkeä tehdä viikon sisällä puhdistuslennosta. Kämmentä suurempi peittosikiöala heikentää torjuntatulosta jopa puolella, ja siksi myöhästyminen aikataulusta on vain turha rasitus mehiläisille.

## Talvitappiot selviävät puhdistuslennon jälkeen

Suurista talvitappioista ei ole tullut SML:lle ilmoituksia tammi-kuun loppuun mennessä. Talvitappiokysely avautuu pääsiäisen tienoilla, ja siitä saadaan tarkempia tuloksia tämän talven sujumisesta. Tutkijatapaamisissa ja keskusteluissa saksalaisten tutkijoiden kanssa tuli esille huoli, että ainakin Saksassa odotetaan suuria talvitappioita.

Myöhäissyksyn oksaalihaputus on jo paljastanut joitakin menetyksiä meilläkin, mutta vasta kevään ensimmäiset tarkakerrokset kertovat enemmän. Yleensä tappiot vaihtelevat siten, että raskaan tappiovuoden jälkeen seuraa alhaisten tappioiden vuosi – näin olisi meillä tänä vuonna. Tämä johtuu osin siitä, että heikot ja pahasti punkkiset yhteiskunnat ovat menehtyneet edellisenä talvena.

## Nuori emo tärkeää talveutuksessa

Emonvaihdon onnistuminen loppukesästä ja yleensäkin nuori emo yhteiskunnassa on tärkeä edellytys hyvälle talvehtimiselle. COLOSS-talvitappiokyselyssä nuoren emon merkitystä on seurattu jo pitkään. Suomessa emosta johtuvat tappiot ovat olleet muutaman prosentin luokkaa viimeisten kahdeksan vuoden ajan – ammattilaisilla jopa hieman pienempiä. Tosin Ahvenanmaalla emosta aiheutuvat tappiot olivat jopa kuuden prosentin molemmin puolin talvina 2019–2020 ja 2021–2022. Pahoina tappiovuosina myös heikentyneiden yhteiskuntien osuus tappioista on yleensä suuri, joskaan näin ei ollut viime vuoden suurissa tappioissa Ahvenanmaalla. Varsinaisten kuolneiden yhteiskuntien lisäksi heikentyneitä kuntia on tavallisesti 5–10 prosenttia.

## Kannattavuus ahdistaa ammattilaisia

Viime vuoden talvitappiokyselyssä tiedusteltiin myös tarhaajien hyvinvointia. Harrastajatarhaajat voivat yleisesti ottaen paremmin kuin ammattilaiset. Yksi ammattilaisten hyvinvointia raskauttava tekijä on alan kannattavuuden heikentyminen. Viime aikoina puhuttaneet hunajaväärennökset ovat polkeneet hintoja jo vuosia, ja kannattavuuden romahtaminen on saanut Euroopan ammattitarhaajia lopettamaan toiminnan. ●

TEKSTI JA KUVAT MARITA MARTIKKALA

Talviruokinnan lopettamisen jälkeen punnitusta pesästä on helppo keväällä tarkistaa ruoan kulutus punnitsemalla pesä uudestaan. Erityisesti vahvat yhteiskunnat ovat vaarassa kuolla nälkään, koska ne ovat myös kuluttaneet paljon. Painon voi myös kätevästi lukea kännykstä tai sovelluksesta, jos vaaka on pesän alla talvellakin, kuten kuvan pesässä.



Hunajanäytteet:

## Toukkamätä yllättävän yleistä

SML kartoitti toukkamädän ja esikotelomädän esiintymistä hunajanäytteistä. Toukkamätää näyttäisi esiintyvän jonkin verran ympäri Suomea, esikotelomätää puolestaan havaittiin tällä kertaa Uudenmaan ja Lounais-Hämeen näytteissä.

Hunajakilpailunäytteistä on nyt kahtena peräkkäisenä vuonna kartoitettu anonyymisti mehiläistautien aiheuttajien esiintyvyyttä. Kiinnostuksen kohteena on ollut lähinnä *Paenibacillus larvae* eli esikotelomätää aiheuttava bakteeri. Syksyllä 2024 analysoitiin myös *Melissococcus plutonius* -bakteeria eli toukkamädän aiheuttajaa. Kilpailunäyte vastaa niin sanottua linkoomonäytettä eikä välttämättä anna aivan realistista kuvaa tautitilanteesta. Se kuitenkin antaa viitteitä taudinaiheuttajien esiintyvyydestä alueellisesti, koska näytteet ovat eri puolelta Suomea.

### Esikotelomätää enemmän kuin vuonna 2023

Viime vuonna esikotelomätäbakteerin aiheuttajaa löytyi näytteistä enemmän kuin vuonna 2023. Muutamassa näytteessä oli jopa runsaasti bakteerin itiöitä. Kaikkiaan positiivisia näytteitä löytyi seitsemän kappaletta tutkituista 82 näytteestä, ja ne olivat tällä kertaa peräisin Uudenmaan ja Lounais-Hämeen alueilta. Vuonna 2023 itiöitä havaittiin lähinnä Varsinais-Suomesta ja Etelä-Pohjanmaalta peräisin olevista näytteistä.

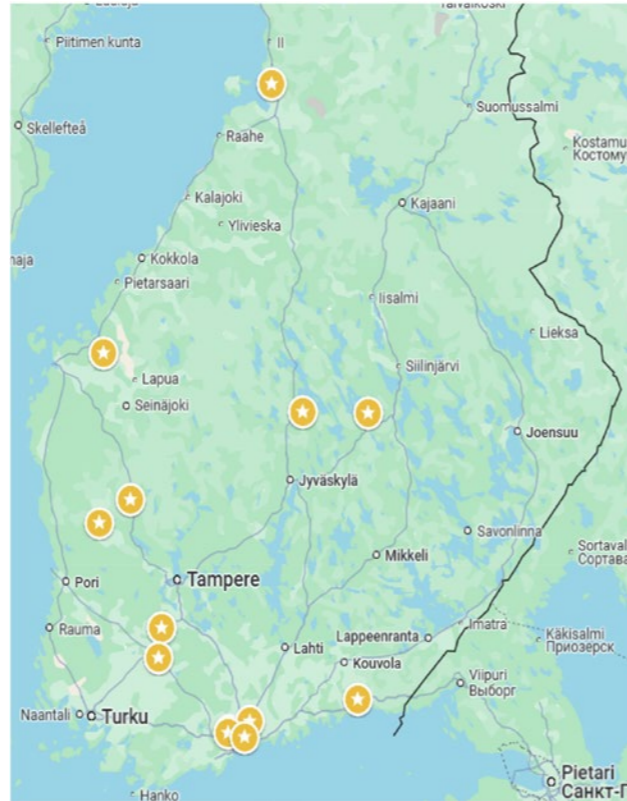
Jos bakteerin itiöitä löytyy linkoomonäytteestä, tarhaajan kannattaa tutkia kaikki pesät, jotta tartuntalähteen jäljille päästään. Lisäksi kakusto ja kalusto kannattaa talven aikana saneerata ellei käytössä ole pesä- tai tarhakohtainen kalusto. Käytännössä saneeraus tarkoittaa sitä, että kaikki kakut sulatetaan ja kalusto puhdistetaan vahasta ja propoliksesta sekä pestään huolellisesti. Tarvittaessa puukaluston voi vielä liekitellä ja kevytpeäkaluston desinfioida. Keväällä pesäkohtaisten näytteiden oton jälkeen selviää, mitkä yhteiskunnat saneerataan esikotelomätäsaneerausohjeiden mukaisesti. Jatkossa kaikille yhteiskunnille annetaan vain puhtaita laatikoita ja pohjukkeita.

### Toukkamätää yllättävän yleistä eri puolella Suomea

Toukkamätää aiheuttavaa bakteeria löytyi 13 näytteestä. Kolmessa tapauksessa samoissa hunajanäytteissä oli myös esikotelomätäbakteerin itiöitä. Toukkamätää ei ole valvottava eläintauti, mutta joissakin tapauksissa se voi olla jopa hankalampi sairaus kuin esikotelomätä. Bakteerista on olemassa eri kantoja, jotka poikkeavat toisistaan taudinaiheuttamiskyvyltään.

Toukkamätää esiintyy useimmiten keväällä, kun yhteiskunta on ääriarajoillaan, nopeassa kasvun vaiheessa. Sikiöalan lämpö onkin tärkeä toukkamädän ennaltaehkäisyssä. Hyvä taudinkestävyys ja varroatilanteen hallinta vaikuttavat tietysti myös. Keväällä on tärkeä pitää sikiöala ahtaana eli lämpimänä ja yhteiskunta vahvana. Joskus toukkamätää oireilee keväällä, mutta yhteiskunnan vahvistuessa oireet häviävät. ●

TEKSTI JA KUVAT MARITTA MARTIKKALA



toukkamätäpositiiviset ★

### Toukkamädän oireet ja hoito

Toukkamätää aiheuttava bakteeri *Melissococcus plutonius* häiritsee mehiläistoukan ravinnon saantia. Kun toukka heikenee, muut bakteerit pääsevät infektoimaan toukan. Toukkamädän oireet näkyvät avotoukilla, jotka yleensä retkottavat oudossa asennossa. Lisäksi niiden väri muuttuu helmenvalkoisesta kellertäväksi tai ruskeahkoksi sen mukaan, mitkä muut bakteerit ovat päässeet tarttumaan niihin. Sairastuneiden toukkien tuoksu on yleensä etikkamaisen raikas, mikä poikkeaa esikotelomätään kuolleiden toukkien epämiellyttävästä liimamaisesta hajusta. Toukkamätää hoidetaan pitämällä sikiöala lämpimänä ja poistamalla sairaita toukkia sisältävät kakut pesästä. Joskus emon joutuu myös siirtämään puhtaille kakuille sulkuristikon taakse. Tällöin sairaita toukkia sisältäneet kakut poistetaan sen jälkeen, kun sikiöt ovat syntyneet. Vaikeimmissa tapauksissa tehdään esikotelomätäohjeistuksen mukainen saneeraus.



## Halpaa hunajaa tuodaan Suomeen Euroopan kautta

Tullin tilaston mukaan hunajaa tuotiin Suomeen viime vuonna reilut 2 miljoonaa kiloa eli suunnilleen kotimaisen tuotannon verran. Valtaosa hunajasta tuli Euroopan suurista pakkaamoista, joiden kautta kulkevan hunajan varsinaiset tuotantoalueet jäävät arvoitukseksi.

SML kerää Urmas-tullitilastosta vuosittain hunajan tuonti- ja vientimäärät. Lukuja käytetään muun muassa kokonaishunajankulutuksen laskemiseen. Elokuun 2023 ja heinäkuun 2024 välisen aikana Suomeen tuotiin hiukan yli 2 miljoonaa kiloa hunajaa. Tuontihunajan keskimääräinen kilohinta oli 4,67 €.

Eniten hunajaa tuotiin EU-maista. Tämä hunaja on kuitenkin todennäköisesti tuotettu Euroopan ulkopuolella, esimerkiksi Kiinassa, ja se vain pakataan Euroopan suurissa hunajapakkaamoissa. Suoraan Kiinasta ei hunajaa tuotu Suomeen. Mikäli suuri osa Suomeen tuodusta hunajasta on väärennettyä, on huolestuttavaa huomata, että se tulee tänne EU-maiden kautta. Näitä EU:n sisältä tulevia eriahän tulli ei todennäköisesti kovin tarkkaan valvo.

Suomesta vietiin hunajaa ulkomaille hyvin pieniä määriä, reilut 5 000 kg keskiarvohinnalla 8,43 €/kg. Suomalainen hunaja saadaankin yleensä hyvin myytyä kotimaan markkinoilla. Keskustelua voi herätellä siitä, olisiko Suomessa markkinoita myös suuremmalle kotimaiselle hunajamäärälle, jolla voitaisiin korvata ulkomailta tuotuja eriä. Tulevaisuus näyttää ●



TEKSTI ANNELI SALONEN

| Hunajan tuonti | kg      | euroa     |
|----------------|---------|-----------|
| Saksa          | 708 828 | 3 880 707 |
| Belgia         | 278 603 | 1 108 381 |
| Tanska         | 200 005 | 1 576 516 |
| Italia         | 148 542 | 577 076   |
| Argentiina     | 135 230 | 609 785   |
| Ranska         | 116 746 | 581 991   |
| Meksiko        | 112 793 | 511 841   |
| Ukraina        | 91 339  | 355 975   |
| Espanja        | 49 875  | 198 194   |
| Moldova        | 49 429  | 228 290   |
| Viro           | 39 376  | 223 509   |
| Unkari         | 37 286  | 89 604    |
| Ruotsi         | 22 292  | 126 666   |
| Kreikka        | 7 851   | 45 430    |
| Bulgaria       | 7 472   | 40 570    |
| Turkki         | 1 587   | 7 306     |
| Itävalta       | 1 378   | 9 185     |
| Portugali      | 868     | 4 313     |
| Alankomaat     | 108     | 299       |
| Uusi-Seelanti  | 59      | 6 364     |
| Intia          | 40      | 280       |



Hunajaa tuodaan Suomeen eniten Saksan, Belgian ja Tanskan suurista pakkaamoista, joiden myymä hunaja on valtaosin peräisin Euroopan ulkopuolelta ja myydään useimmiten alkuperämerkinnällä "Hunajaa EU:sta ja EU:n ulkopuolelta".

| Hunajan vienti | kg    | euroa  |
|----------------|-------|--------|
| Viro           | 2 975 | 14 876 |
| Venäjä         | 942   | 4 045  |
| Ruotsi         | 635   | 3 386  |
| Ranska         | 500   | 17 353 |
| Sveitsi        | 42    | 966    |
| Yhdysvallat    | 41    | 1 834  |
| Singapore      | 29    | 598    |
| Espanja        | 28    | 244    |
| Iso-Britannia  | 12    | 267    |

### EU:n hunajakriisin ja tuontihunajan jäljillä

Deutsches Bienen Journal kirjoitti helmikuun numerossaan EU:n hunajamarkkinoiden kriisistä sekä sen syistä ja seurauksista.

Eurooppalaisia tarhaajia haastavat ilmastonmuutos, ruokintasokerin ja muiden kustannusten hinnannousu sekä vieraslajit, aasianherhiläinen etunenässä. Suurin haastaja on kuitenkin kilpailu hunajan halpatuontia ja hunajaväärennöksiä vastaan.

Deutsches Bienen Journalissa seurailtiin hunajavirtoja EU:hun ja sen jäsenvaltioihin. Vuonna 2023 hunajaa tuotiin EU-alueelle eniten Kiinasta 37 %, Ukrainasta 28 %, Argentiinasta 12 %, Meksikosta 7 % ja Kuubasta 3 %. Yhteensä tuonti oli 163 702 tonnia. Lehti huomauttaa, että vuonna 2024 Ukrainasta tuotiin huomattavasti enemmän hunajaa, sillä sitä saattoi tuoda merkittävän määrän ilman tullimaksuja.

Saksaan EU:n ulkopuolelta tuodusta hunajasta päättyi noin 41 000 t, Belgiaan 31 400 t, Puolaan 23 300 t, Espanjaan 15 700 t, Ranskaan ja Portugaliin noin 7 700 t, Alankomaihin 6 500 t ja Italiaan 5 800 t. Näistä maista osa tuontihunajasta jatkaa sitten matkaansa eteenpäin. Deutsches Bienen Journalin lukujen pohjalta onkin kiinnostavaa tutkia myös Suomen tullin tilastoa siitä, mistä tuontihunaja meille Suomeen päätyy. Tuontihunajan hinta vaihteli Portugalin 1,20 eurosta kilolta Saksan 2,95 euroon kilolta.

TEKSTI VIRPI AALTONEN

Lähde: Sebastian Spiewok: Der EU-Honigmarkt, Ein Krisenbericht. Deutsches Bienen Journal 2/2025



Osa mehiläisistä talvehti Tervoloiden marja- ja hedelmäpuutilalla Pajulassa (vas. yläkuva). Sieltä niitä siirretään kukintojen mukaan lajihunajien keruuseen muun muassa puolukkakankaalle (oik. alakuva). Aluksi Pajulassa viljeltiin runsaasti vadeltaa, nyt sitä on enää omiksi tarpeiksi ja tilalle on tullut esimerkiksi hunajamarjaa ja päärynäpuita.

## Vadelmanviljely toi mehiläisten pariin

Vuoden mehiläistarhaaja Raimo Tervola tuntee loistavista lajihunajistaan ja ennen kaikkea puolukkahunajasta, joka on saanut tunnustusta maailmallakin. Alun perin mehiläiset tulivat Tervoloille kuitenkin vadelmien vuoksi.

Olen aina mieltänyt, että Vuoden mehiläistarhaajat ovat tarhanneet mehiläisiä pidempään kuin minä. Toiseksi he ovat olleet aktiivisia paikallisia ja liittotasantoimijoita. He ovat opettaneet uusia tarhaajia alalle, ja heillä on paljon enemmän pesiä kuin minulla, eli he ovat ammattitarhaajia. Mutta niin nyt kuitenkin minä sain tämän tittelin. Kiitos valinnan tehneelle mehiläishoitajan johtokunnalle! Tiedoksi myös, että vaimoni Helena ei halunnut tulla nimetyksi vuoden mehiläistarhaajaksi, vaikka hän onkin verratton apu kaikessa muussa mehiläishoittoon ja hunajantuotantoon liittyvässä työssä paitsi itse mehiläisten hoitopuuhissa pesillä.

Olen siis perustarhaaja Oulusta, ja mehiläiseni asuvat Muhoksella, missä meillä on puolen hehtaarin marja- ja hedelmäpuuviljelmä Pajula. Suurimman osan mehiläispesistä siirrämme pihapiiristä alkukesästä Helenan kanssa Oulujokilaakson mesipaikoille kasvien kukinnan mukaan. Olen siis innostunut tuottamaan lajihunajia, koska kasvillisuus tarhausalueellani on siihen otollista. Se puolestaan mahdollistaa myös hunajakilpailuissa onnistumisen.

### Kaikki alkoi vadelmasta

Mistä sitten kaikki alkoi? Vuonna 1997 laitoimme Pajulan tilallemme kasvamaan vadeltaa parisataa tainta ja saman verran jalomaarainta. Huomasimme, että nämä kasvit vetivät hyvin luonnonpölyttäjiä puoleensa. Vadelman satomäärät olivat lupaavia ja kauppa kävi, liiankin hyvin. Laajensimme vadelmanviljelyksiä puoleen hehtaariin ja huomasimme pölyttäjätulan.

Sen vuoksi olin yhteydessä Valtasen Veikkoon, joka oli tuolloin tunnettu mehiläistarhaaja Muhoksella, nykyisin Veikko vaikuttaa Juvalla. Kerroin Veikolle, että tarvittaisiin mehiläisiä vadelmanpölytyshommiin. Niinpä Veikko toi meille neljä pesää Pajulan pihapiiriimme.

Vadelman satomäärät kasvoivat, mutta päätyö oli myös hoidettava. Olin Oulun yliopiston palveluksessa, ja siellä tuntui aina olevan rahapula, joten vaihdoin lomarahat vapaaksi. Niin minulla oli kesäisin aikaan omille harrastuksille pari kuukautta. Nyt olen ollut eläkkeellä yliopiston töistä toista vuotta.

### Kurssin kautta tarhaajaksi

Veikon mehiläiset olivat useasti myöhässä vadelman kukinnasta, sillä ne olivat hillasuohunajan keruussa lähisoilla. Seurasin Veikon toimintaa, kun hän hoiti mehiläisiä Pajulassa, ja lopulta päätin käydä mehiläishoitajan kurssit 2001. Pietilän (nyk. Martikkalan) Maritta piti mielenkiintoisen mehiläishoitokurssin, jonka innoittamana ostin seuraavana keväänä pari pesää Maritalta. Kesä meni mukavasti ja sain parista pesästäni 84 kg hunajaa. Tein myös kolme jaoketta näistä kahdesta pesästä ja ostin niihin emot viiden kilometrin päästä Sántin Ilmarilta, sillä Ilmarilla ja Veikolla oli krainilaisemotuotantoa Muhoksella.

Talveksi siirsin pesät pimeään, kylmään, vanhaan aittaan. Homma oli raskasta, ja hiiret ja päästäiset olivat pesien kimpussa. Sain pyydettyä parikymmentä jyrsiä talven aikana. Talvi meni, siirsin pesät kevätaurinkoon ja päätin, että en enää talveuta pesiä missään aitassa tai vastaavassa. Nykyisin vien pesät talveksi kahdelle eri tarhapaikalle, josta siirrämme niitä alkukesästä kasvien kukinnan mukaan lajihunajan tuotantopaikoille.

### Myrkyallergia rajoitti pesämäärää

Kaikki tuntui toimivan, vadeltaa tuli hyvin, olipa itsepoiminnassa vuosittain kymmeniä poimijoita ja samalla myös omalla väellä poimittiin ja toimitettiin marjoja Muhos–Oulu-välillä.

Hunajat menivät myös hyvin kaupan. Laajensin mehiläistarhausta yli kolmenkymmenen pesän. Sitten tuli takapakkia, sain muutaman piikin ja jouduin turvautumaan OYS:n päivystyksen ensiapuun. En päässyt siedätyshoittoon, kun en ollut ammattitarhaaja. Lisäksi sairauteni lääkitys esti siedätyshoidon. Päätin vähentää pesämäärää ja panostin suojarustukseen, eli käytän sinisiä kumikäsineitä, joista mehiläiset eivät pistä läpi. Lisäksi minulla on aina hoitohaalarin alla tuulipuvun takki ja saappaanvarret teipataan.

### Ensimmäinen – ja paras – puolukkahunajakesä

Vuonna 2014 päätimme kokeilla lajihunajan tuottamista. Veimme viisi pesää Kuusamon Soivioon hillasuohunajan toivossa, sillä tunsimme alueen. Hillasuohunajasaalis ei kuitenkaan ollut kovin suuri. Siirsimme samat pesät Kuusamosta Muhokselle puolukkakankaalle. Puolukka kukki aivan valkoisena, joten odotusarvo oli suuri puolukkahunajan saamiselle. Ja sitä tosiaan saatiin: puolukkahunajasato oli lähes 200 kg. Kesä 2014 onkin ollut meille paras hunajakesä, sillä keskisato oli karvaa vaille 100 kg/pesä.

Olimme osallistuneet Suomen paras hunaja -kilpailuun jo muutamana vuotena. Olimme päässeet loppukilpailuun, mutta voittoa emme olleet vielä saaneet. Matkustimme junalla Turkuun, jossa valittiin Suomen parhaat hunajat 2014. Meillä oli kilpailussa mukana hillasuohunajaa Kuusamosta juoksevassa sarjassa ja puolukkahunajaa Muhokselta alue- ja lajihunajasarjassa. Niinhän siinä kävi, että molemmat voittivat sarjansa. Puolukkahunajan äänimäärä oli koko kilpailun suurin, ja siten se valittiin Suomen parhaan hunajaksi.

### Kilpailumenestystä kotimaassa ja ulkomailla

Olemme voittaneet Suomen parhaan hunajan tittelin nyt jo kuudesti, vuosina 2014, 2016, 2017, 2020, 2021 ja 2024. Lisäksi olemme saaneet parhaan laatuhunajan Platinum-palkinnon London honey awards 2021 -kilpailusta. Osallistuimme myös Apimondian 2022 World Beekeeping Awards -kilpailuun Turkin Istanbulissa, jossa hunajamme palkittiin hopeisella mitalilla.

Nyt odotamme huolestuneina hunajakesää 2025. Erityisesti pohdituttaa, mikä vaikutus lähes lumettomalla talvella ja jääpölyteella on pohjoisen mesikasveihin. ●

TEKSTI JA KUVAT RAIMO TERVOLA





## SATOKYSELY:

# Ei sittenkään ihan huono satokesä

Satokyselyn mukaan viime kesän hunajasato ylsi kuitenkin lähelle normaalia, 33,1 kiloon pesää kohti. Tiheimmin tarhatuilla alueilla eteläisessä Suomessa jäätin kuitenkin keskisadosta.

Loppusyksystä toteutettava satokysely on tärkeä työkalu, jolla kerätään SML:n ja monen yhteistyökumppanin tarvitsemää tilastotietoa. Marras-joulukuussa toteutettuun satokyselyyn saatiin tällä kertaa 245 vastausta, joista 30 oli ruotsinkielisiltä tarhaajilta. Määrä vastaa yli 10:tä prosenttia SML:n varsinaisista jäsenistä, joten viime mehiläisvuodesta saatiin varsin kattava kuva – siitä kiitos kaikille kyselyyn vastanneille!

Normaalia kesää tuskin onkaan, mutta kesän 2024 sääolot onnistuivat yllättämään jälleen kerran. Kesä tuli kerralla muutaman päivän aikana toukokuussa ja sai kaikki alkukesän kasvit kukkimaan samaan aikaan. Pääsatokasvi vadelman kukinta meni monin paikoin ohitse nopeasti ja tavallista aikaisemmin. Heinäkuun säät eivät suosineet hunajantuotantoa, eikä satoa silloin juurikaan saatu.

”Pitkän talven jälkeen tuli kesä kauhealla vauhdilla. Maa oli alueellamme kostea pitkään lumien sulettua. Mehiläisillä riitti kerättävää hyvin siihen asti, kunnes lähes kaikki kukinta oli ohitse heinäkuun alussa. Onneksi suurin osa mehiläispesistä oli keruukunnossa jo kevästä saakka ja keruuilmatkin suosivat”, kertoi eräs vastaaja.

Elokuun kasveista, kuten kanervasta, saatiin kuitenkin paikoin satoa: ”Heikko sato alkukesän kuumuudesta ja kuivuudesta johtuva, kanervasta tuli satoa vähän, edellisestä kanervahunajasadosta aikaa jo kuusi vuotta.”

## Sato surkein tai paras koskaan

Pitkin kesää liittoon tuli tietoja heikosta hunajasadosta, ja usea vastaajakin kertoi, että sato oli heidän alueellaan huono – jopa surkein viiteentoista vuoteen. Siksi olikin yllätys, että keskimääräiseksi pesäkohtaiseksi sadoksi saatiin kyselyn mukaan 33,1 kiloa. Se on seitsemän kiloa

enemmän kuin kesällä 2023, jota pidettiin syystä heikkona kesänä. Satokyselyiden mukaan laskettu 2000-luvun pesäkohtainen keskisato on 38,6 kg, jonka perusteella vuoden 2024 satoa voidaan kuvata keskinkertaiseksi. Yli puolella vastaajista sato oli 20–40 kg, ja noin kymmenellä prosentilla alle kymmenen kiloa.

Koska tuottavien mehiläispesien määrä oli lähes sama kuin vuonna 2023, saatiin laskennalliseksi kokonaishunajasadoksi 2,3 miljoonaa kiloa. Tarkemmin viime vuosien keskeisiä mehiläisalan lukuja voi tarkastella sivun alalaidassa olevasta taulukosta.

## Tarhakohtainen vaihtelu poikkeuksellisen suurta

Satokyselyssä saadut, toisistaan kovasti poikkeavat viestit hunajasadon määrästä selittyvät sillä, että sato vaihtelee alueellisesti ja jopa saman tarhaajan tarhoilla suuresti. Nyt saatiinkin kommentteja poikkeuksellisen suurista tarhakohtaisista eroista. Yleensä hyvät ja huonot

satovuodet vaihtelevat samoilla alueilla aika tasaisesti, mutta tänä kesänä saatiin joillakin alueilla heikko sato jo toisen kerran peräkkäin. Näin oli esimerkiksi tiheillä tarhausalueilla Uudellamaalla ja Satakunnassa. Perättäiset heikot vuodet ovat tietysti ikäviä tarhaajille ja syövät motivaatiota. ”Hunajasato oli toiseksi huonoin 2000-luvulla. Jo toinen perättäinen katovuosi!” kommentoi eräs vastaaja.

Hyviä satoja saatiin esimerkiksi koko Pohjanmaalla etelästä pohjoiseen, Etelä-Karjalassa, Etelä- ja Pohjois-Savossa sekä Päijät-Hämeessä. Eräs vastaaja jopa hehkutti saaneensa omalla tarhausalueellaan kaikkien aikojen parhaan sadon. Lapissa saatiin pitkistä aikaa normaali hunajasato, joka toki jää valtakunnallisesta keskiarvosta. ”Pesät Rovaniemen lähellä. Ei varroapunkkihavaintoja. Hyvä sato hunajasta tänä vuonna. Kaikki pesät vahvoja.” Ahvenanmaalta puolestaan saatiin hyvin huono sato: ”Allt såg bra ut, men torr sommar”.



Kesällä 2024 satoa saatiin etenkin alkukesän kasveista, kuten voikukasta, jonka 55 prosenttia vastaajista oli ilmoittanut yhdeksi hunajasadon lähteeksi.

## Harrastajat vastasivat ahkerimmin

Ahkerimmin satokyselyyn vastasivat 1–5 pesän tarhaajat, joita oli 55 prosenttia vastaajista (taulukko alla). Vähäinen pesämäärä ei sulje pois mehiläishoitokokemusta. Kolme neljäsosaa vastaajista olikin hoitanut mehiläisiä yli 4 vuotta. Yli 50 pesän tarhaajia oli vastanneista 5 prosenttia, mutta heillä oli reilu kolmannes kaikista pesistä. Vastaavasti aloittajilla oli alle prosentti pesistä. Aloittajien pesäkohtainen hunajasato jäi alle kahdenkymmenen kilon, mikä on ymmärrettävää, koska he tekevät yleensä myös jaokkeita, mikä näkyy hunajasadossa. Suurin pesäkohtainen sato (35,7 kg/pesä) oli yli viidenkymmenen pesän tarhaajilla.

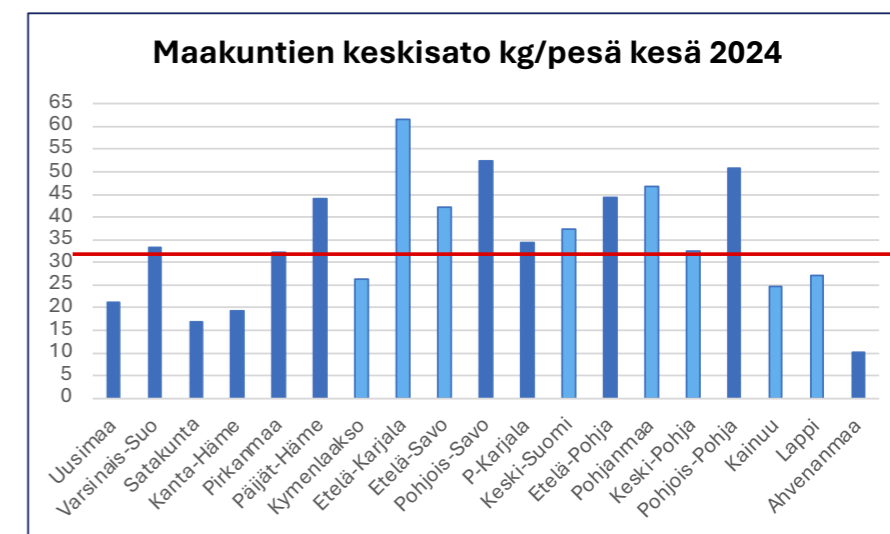
Kyselyssä kysyttiin vastaajien syksyn 2023 ja 2024 pesämääriä. Useimmat mehiläistarhaajat pyrkivät pitämään vuosittaisen pesämäärän suunnilleen samana, eli talven aikana kuolleiden yhteiskuntien tilalle tehdään kesällä jaokkeita tai ostetaan pesiä. Näin mehiläispesien määrä myös pysyy jatkuvasti samalla tasolla Suomessa. Kyselyyn vastanneilla oli kesän 2024 lopussa yhteensä yli 700 pesää enemmän kuin edellisenä syksynä.

## Suoramyynti tärkein myyntikanava

Kymmenen prosenttia vastaajista kertoi käyttävänsä kaiken hunajan omaansa taloudessaan. Yleisin myyntikanava oli suoramyynti kuluttajille. Sitä käytti 88 prosenttia vastaajista. Jälleenmyyjille hunajaansa myi 20 prosenttia ja

pakkaajille 13 prosenttia vastaajista. Kuningatarpurkkia hunajapakkauskseenä käytti 20 prosenttia vastaajista, ja siitä esitettiin myös toiveita: ”Kuningatar-pahvipurkit takaisin! Kuka edes käyttää enää vuonna 2025 muovipurkkeja.”

TEKSTI JA TAULUKOT ANNELI SALONEN



Mehiläispesien keskisato satokyselyn mukaan eri maakunnissa kesällä 2024. Maakunnissa, joilla on vaalean sininen pylväs, vastaajia oli alle 10.

## Suomen mehiläisalan keskeiset luvut vuosilta 2021–2024

|   | 2024   | 2023   | 2022   | 2021   |          |
|---|--------|--------|--------|--------|----------|
| SML:n jäsenmäärä                          | 2 198  | 2 359  | 2 441  | 2 555  | jäsentä  |
| Tuottavien mehiläispesien määrä           | 69 544 | 69 400 | 68 800 | 72 900 | kpl      |
| Yhden mehiläispesän keskisato             | 33,1   | 26     | 48,2   | 41,9   | kg/pesä  |
| Hunajan tuotanto                          | 2,3    | 1,8    | 3,3    | 3,1    | milj. kg |
| Hunajan tuonti                            | 2,0    | 2,0    | 1,9    | 1,9    | milj. kg |
| Hunajan kokonaiskulutus                   | 4,0    | 3,2    | 4,6    | 4,5    | milj. kg |
| Hunajan keskikulutus g/henkilö            | 714    | 577    | 826    | 799    | g/hlö    |
| Mehiläispesien talvitappiot <sup>1)</sup> | 14,4   | 13,2   | 19,5   | 13,3   | %        |
| Ammattitarhaajien määrä <sup>2)</sup>     | 68     | 80     | 81     | 82     | kpl      |
| Luomutarhaajien määrä                     |        | 57     | 60     | 69     | kpl      |
| Luomumehiläispesien määrä                 |        | 5086   | 4618   | 4820   | kpl      |

<sup>1)</sup> Talven aikana kuolleiden mehiläispesien osuus (Coloss- ja satokysely: keskiarvo)

<sup>2)</sup> Pesätukitilastosta yli 100 pesän tarhaajat

## Tietoja eri pesämäärää hoitavien vastaajien tuloksista

| Eri pesämäärää hoitavat | Vastaajia kpl | % vastaajista | Pesät syksyllä 2023 | Tuotanto-pesät 1.6.2024 | % satokyselyn pesistä | Pesää / vastaaja | Sato 2024      | Sato kg / tuotanto-pesä | Pesät syksyllä 2024 |
|-------------------------|---------------|---------------|---------------------|-------------------------|-----------------------|------------------|----------------|-------------------------|---------------------|
| Vuonna 2024 aloittaneet | 12            | 4,9           | 0                   | 21                      | 0,7                   | 1,8              | 397            | 18,9                    | 26                  |
| 1–5 pesän hoitajat      | 134           | 54,7          | 517                 | 410                     | 13,3                  | 3,1              | 12 548         | 30,6                    | 531                 |
| 6–15 pesän hoitajat     | 56            | 22,9          | 633                 | 518                     | 16,8                  | 9,3              | 15 040         | 29,0                    | 683                 |
| 16–50 pesän hoitajat    | 31            | 12,7          | 1 202               | 971                     | 31,5                  | 31,3             | 32 487         | 33,5                    | 1 207               |
| Yli 50 pesän hoitajat   | 12            | 4,9           | 1 374               | 1 162                   | 37,7                  | 96,8             | 41 447         | 35,7                    | 1 379               |
| <b>Yhteensä</b>         | <b>245</b>    | <b>100</b>    | <b>3 726</b>        | <b>3 082</b>            | <b>100</b>            |                  | <b>101 919</b> |                         | <b>3 826</b>        |

Kaikki satokyselyn tulokset löydet liiton sivuilta: [hunaja.net/liitto/hankkeet/cap/materiaalit](https://hunaja.net/liitto/hankkeet/cap/materiaalit)

# Vastauksia hunajavalmisteista

Monen tarhaajan repertoaariin kuuluvat hunajan lisäksi erilaiset hunajavalmisteet. Niitä koskevat säädökset tuntuvat kuitenkin joskus haastavilta. Siksi kokosimme vastauksia yleisimpiin hunajavalmisteita koskeviin kysymyksiin.

SML järjesti tammikuun puolivälissä hunajavalmisteita koskevan webinaarin, jossa luennoitsijana oli Ruokaviraston erityisasiantuntija **Tuulikki Lehto**. Asia kiinnosti tarhaajia todella, sillä webinaariin osallistui yli 100 kuuntelijaa. Alle on koostettu vastauksia webinaarissa esiin nousseisiin kysymyksiin.

## Mikä on hunajavalmiste?

Hunajavalmiste on tuote, jossa hunajan joukkoon on lisätty jotain hunajaan kuulumatonta ainesosaa. Hunajavalmiste sisältää pääosin hunajaa ja vähäisessä määrin muuta elintarviketta, esimerkiksi aromia, kuitua tai marjajauhetta. Hunajavalmiste nimetään elintarvikkeen kuvaavan nimen perusteella, esimerkiksi Mansikamakuinen hunajavalmiste, Kuitu-hunajavalmiste tai Mustikka-hunajavalmiste.

Silloin kun hunaja on vain yksi elintarvikkeen valmistusaineista, kuten vaikkapa hunajasinapissa, hunajaisessa grillimaustekastikkeessa tai hunaja-piparmintupastilleissa, kyse ei ole hunajavalmisteesta.

## Mitä hunajan joukkoon voidaan lisätä?

Myynnissä näkee hunajavalmisteita, joiden joukkoon on sekoitettu marjoja tai marjajauhetta. Muita yleisiä makuaineita ovat mausteet ja yrtit, aromit ja luontaiset aromit sekä esanssit. Joskus näkee myös hunajavalmisteita, joihin on sekoitettu muita mehiläispesän tuotteita tai joissa on käytetty alkoholia maun antajana. Monille makuaineille on olemassa oma lainsäädäntönsä, ja siksi on hyvä olla yhteydessä oman kunnan terveystarkastajaan ennen kuin vie markkinoille uuden hunajavalmisteen.

## Mitä aineita hunajan joukkoon ei saa lisätä?

Hunajaan ei saa sekoittaa lisäaineita, eli aineita, joilla on E-koodi, eikä esimerkiksi ammoniumkloridi-aromia. Myöskään mehiläismyrkkyä ei saa lisätä hunajaa, koska se ei ole elintarvikke.

## Miten nimetä hunajavalmiste?

Kun hunajaan lisätään muita ainesosia, hunajan koostumus muuttuu. Tällöin syntyy uusi tuote – elintarvikke. Elintarvikkeen nimi ei ole luettelo käytetyistä aineosista, vaan sille pitää

antaa kuvaava nimi. Ruokaviraston päivittämän ohjeen mukaan aikaisempaa merkintää, kuten vaikkapa Hunaja + Mansikka ei saa käyttää. Tuotetta ei myöskään saa markkinoida mielikuvalla, että se on hunajaa. Siksi hunajavalmisteen nimessä kaikkien sanojen pitää olla kirjoitettuna samalla kirjaskoolla, jotta nimi ei johda kuluttajaa harhaan.

Hunajavalmiste-ilmaisu on esimerkki siitä, miten tuotteen voi nimetä silloin, kun hunajaan lisätään toista ainesosaa. Tuotteen voi kuitenkin nimetä myös toisin. Jos se on tarkoitettu esimerkiksi levitteeksi, nimi voi ilmastaa käyttötarkoitusta, kuten Maapähkinä-hunajalevite tai Maapähkinä-hunajavalmiste.

## Millaisia pakkausmerkintöjä tarvitaan?

Jos hunaja on tuotteen pääraaka-aine, pakkaukseen suositellaan laitettavaksi varoitusmerkintä: Ei alle 1-vuotiaille, vaikka kyseessä ei olekaan hunaja. Koska hunajavalmiste on elintarvikke, pakkaukseen tulee laittaa pakollisena merkintänä ainesosaluettelo. Siihen merkitään kaikki ainesosat painon mukaan alenevassa järjestyksessä. Jos hunajavalmisteesta käytetään aromia, ne ilmoitetaan ainesosaluettelossa sanoilla aromi tai aromit tai aromin tarkemmalla nimellä, kuten mansikka-aromi, luontainen aromi tai luontainen mansikka-aromi.

Parasta ennen -päiväys voidaan määrittää valmistajan tekemien säilyvyyskokeiden perusteella. Nämä kokeet tulee aina dokumentoida omavalvonta-asiakirjoihin. Jos hunajavalmisteesta on merkittävä määrä inkivääriä, on hyvä laittaa pakkausmerkintöihin myös maininta inkiväärin mahdollisista haitoista raskaana oleville.

## Mikä ongelma salmiakki-hunajavalmisteissa?

Suomalaiset ovat salmiakkimakeisten suurluttajia. Pelkkää ammoniumkloridia eli salmiakkia ei saa kuitenkaan käyttää hunajavalmisteissa, koska se on aromi, jonka lisäämisen hunajaan aromilainsäädäntö kieltää. Hunajaan voidaan kuitenkin sekoittaa salmiakkimakeista, jossa on ammoniumkloridia mutta ei lisäaineita. Lisäainelainsäädäntö kieltää lisäaineen lisäämisen hunajavalmisteeseen toisen elintarvikkeen, kuten salmiakkimakeisen, kautta.

## Puolukka-hunajavalmiste

200 g  
Valmistaja: Hunajayritys oy, Hunajatie 5, 00000 Paikkakunta  
Parasta ennen: 10.10.2026  
Ainekset: hunaja\*, puolukkajauhe paino-%\*

Ravintoarvo/ 100 g: Energia xxxx kJ/ xxx kcal, rasva x g, josta tyydyttynyttä, hiilihydraatit xx g, josta sokereita xx g, proteiini x g ja suola x g.

Käyttöohje: Käytetään hunajan tapaan yli 1-vuotiaille

\*Alkuperämaa: Suomi.

*Esimerkki hunajavalmisteen pakkausmerkinnöistä. Alkuperämaan ilmoittaminen on tässä tapauksessa vapaaehtoista. Pakollista se on silloin, jos hunajan alkuperämaa on eri kuin hunajavalmisteen valmistusmaa. Kaksikielisillä paikkakunnilla pakkausmerkinnät on tehtävä myös ruotsiksi.*

## Voiko alkutuottajana valmistaa hunajavalmisteita?

Kaikki hunajantuottajat ovat alkutuottajia. Hunajavalmisteiden tekemisestä ei tarvitse nykyisen ohjeen mukaan tehdä erillistä ilmoitusta, mikäli kyseessä on vähäisen riskin elintarviketoiminta ja hunajavalmisteiden myynnin liikevaihto on korkeintaan 20 000 € vuodessa. Ohjetta ollaan kuitenkin päivittämässä, joten kannattaa olla yhteydessä oman kunnan elintarvikkevalvontaan, mikäli suunnittelee hunajavalmisteiden tuottamista.

## Mistä lisää tietoa?

Koska hunajavalmisteet ovat laaja asiakokonaisuus, tässä artikkelissa ei voida kertoa kaikkia niihin liittyviä yksityiskohtia. Lisätietoja kannattaa etsiä seuraavista lähteistä:

- Oman kunnan elintarvikkeviranomaisen.
- Ruokaviraston nettisivut, Elintarviketieto-opas: [ruokavirasto.fi/elintarvikkeet/uutiset/uutiset2/elintarviketieto-opas-ohjaa-pakkausmerkintojen-tekoon/](http://ruokavirasto.fi/elintarvikkeet/uutiset/uutiset2/elintarviketieto-opas-ohjaa-pakkausmerkintojen-tekoon/)
- Tuulikki Lehdon esitys SML:n hunajavalmistewebinaarissa 14.1.2025: [ruokavirasto.fi/elintarvikkeet/elintarvikeala/tuote--ja-toimialakohtaiset-vaatimukset/luontuotokehtaiset-vaatimukset/hunaja/hunajan-laadun-ja-aitouden-valvonta/](http://ruokavirasto.fi/elintarvikkeet/elintarvikeala/tuote--ja-toimialakohtaiset-vaatimukset/luontuotokehtaiset-vaatimukset/hunaja/hunajan-laadun-ja-aitouden-valvonta/)
- SML:n nettisivut: [hunaja.net/mehilaistarhaus/hunajan-ja-muiden-mehilaistuotteiden-tuotanto/hunajavalmisteet/](http://hunaja.net/mehilaistarhaus/hunajan-ja-muiden-mehilaistuotteiden-tuotanto/hunajavalmisteet/)



TEKSTI ANNELI SALONEN



## Pesätukea haettiin selkeästi edellisvuotta vähemmän

JAAVA NIKKILÄ

Pesäkohtaisen tuen hakijoiden määrä ja tukisumma pieneivät viime vuonna selvästi vuodesta 2023. Tukea maksettiin viime tukihaussa 4 120 pesästä vähemmän kuin edellisessä haussa. Myös ammattitarhaajien määrä väheni selvästi.

Pesäkohtaista talveutustukea hakitän vuonna Manner-Suomessa ja Ahvenanmaalla yhteensä 428 tarhaajaa, ja tukea myönnettiin 28 073 pesästä yhteensä 701 825 euroa. Hakijamäärä putosi viime vuodesta 36:lla ja maksettu tukisumma 103 000 eurolla. Ammattitarhaajiksi lasketavia yli 100 pesän tarhaajia oli myös merkittävästi vähemmän kuin aiempina vuosina – vain 68. Viime vuosina tukitilastossa 100 pesää tai enemmän on ollut vähintään 80 tarhaajalla.

Ylivoimaisesti eniten tukea myönnettiin Varsinais-Suomeen ja Uudellemaalle, joiden tukisumma kattaa yli kolmannuksen koko Suomen summasta. Hakijoita alueilla oli lähes saman verran, mutta Varsinais-Suomessa tukea maksettiin 5 685 pesästä ja Uudellamaalla 4 394 pesästä. Varsinais-Suomessa tarhaukset ovat siis jonkin verran suurempia, ja alueella onkin eniten ammatillaisia tarhaajia, 13. Runsaasti ammattitarhaajia on myös Uudellamaalla ja Hämeessä, 8 kummassakin.

Tukitilaston perusteella vahvoja tarhausalueita ovatkin lisäksi Häme (3 286 pesää), Satakunta (2 652 pesää) ja Pirkanmaa (2 337 pesää). Ahvenanmaalla hakijoita oli tällä kertaa 15 ja tukea myönnettiin 656 pesästä, joten siellä sekä hakija- että pesämäärissä oli pientä nousua vuodesta 2023.

## Hylättyjä hakemuksia poikkeuksellisen paljon

Hakemuksista 15 hylättiin, mikä on poikkeuksellisen paljon. Syyt hylkäämiseen olivat muutamassa

tapauksessa liian pieni pesämäärä, mutta valtaosassa hakemuksen myöhästymisen. Onkin huomattava, että nykyisin paperisen hakemuksen on todella oltava perillä hakuajan umpeutuessa. Ei riitä, että hakukirje on leimattu postissa ennen haun päättymistä. Hakemukset toivotaan ensi sijassa Vipu-palvelun kautta, mutta mikäli hakemuksen lähettämistä postitse, kannattaa harkita lähetystä kirjattuna kirjeenä. Tarvittaessa hakemuksen voi myös lähettää skannattuna Pohjois-Savon ELY-keskuksen kirjaamoon. Viime tukihaussa paperihakemuksia oli 70 eli noin 17 prosenttia hakemuksista.

Nykyään hakemukset käsittelee Pohjois-Savon ELY-keskuksen tarkastaja **Minna-Mari Huupponen**. Hän kannustaa perehtymään Ruokaviraston vuosittain päivittämiin ohjeisiin ennen hakua, jotta haku sujuu joustavasti eikä ylimääräisiä selvityksiä tarvita. Edelleen hakemusten liitteissä ja talvituhoissa oli selvitettävää yli puolella hakijoista.

## SML esittää tukeen korotusta

Suomen Mehiläishoitajain Liitto on esittänyt, että mehiläistalouden kansallista tukea nostettaisiin tänä vuonna 25 eurosta 30 euroon mehiläisyhteiskuntaa kohti. Perusteina ovat muun muassa ruokintasokerin raju hinnannousu, korkeina pysyneet tuotantokustannukset sekä karhutuhojen ehkäisemisen vaatima suuri työmäärä.

TEKSTI VIRPI AALTONEN

# Minustako luomumehiläistarhaaja?

Luomutarhausta harkitsevan on tärkeää tutustua luomusäädöksiin, mutta hyödyllistä on myös kuulla käytännön kokemuksia. Siksi kysyimme neljältä luomumehiläistarhaajalta heidän ajatuksiaan luomutarhauksesta. Vastajina olivat Jaana Nikkilä Rääkkylästä, Mari Tervonen Tohmajärveltä, Jemina Valli Kurikasta ja Vertti Seppälä Korpilahdelta.

## Miksi olet luomumehiläistarhaaja?

”Uskomme, että luomu on tulevaisuuden juttu, ja meillä on se verran luomupeltoja, että olemme halunneet liittyä luomuun”, Jemina Valli perustelee ryhtymistään luomutarhaajaksi. Mari Tervonen ja Vertti Seppälä puolestaan kertovat jatkaneensa vanhempiensa luomutarhausta, joten luomutuotanto ja ekologinen ajattelu ovat olleet mukana koko tarhausuran – ja sitä ennenkin. Jaana Nikkilä aloitti luomutarhauksen luomuviljelijänä.

”Luomu on itsestään selvyyttä minulle. Viljelemme luomumansikkua, -herukoita, -siemenviljoja ja -nurmia. Myös metsämme ovat luomuvalvonnassa. Olisi asiakkaidemme haahanjohtamista, jos hunajamme ei olisi luomuhunajaa. Luomun arvot, kuten ympäristö, terveellisyys sekä tulevat sukupolvet, ovat tärkeitä. Lisäksi on tärkeää, että luomussa huomioidaan myös välilliset ympäristövaikutukset, kuten luonnonpölyttäjät, luontokato, ilmastonmuutos ja jätteen tuottaminen”, Nikkilä toteaa.

## Mitkä ovat tarhauksesi arvot ja pääperiaatteet?

Luomutarhauksen tärkeimmät arvot haastatelluille ovat ekologisuus, luonnon kunnioittaminen, mehiläisten hyvinvointi sekä laadukkaiden ja puhtaisten elintarvikkeiden tuottaminen. Jaana Nikkilä huomauttaa, että myös tuottajien hyvinvointi on tärkeää. Vertti Seppälä kiteyttää tarhauksensa pääperiaatteet seuraavasti:

”Luomutarhauksemme tavoite on, että mehiläisemme ovat terveitä, tuottamamme hunaja mahdollisimman laadukasta ja vaha ja propolis ovat puhtaita ja jäämättömiä. Tähän pyrimme valitsemalla tarkasti mehiläisten keruualueet ja noudattamalla hyviä hoitomenetelmiä, joilla pesät pidetään vahvoina.”

## Mikä on suurin ero luomutarhauksen ja tavanomaisen tarhauksen välillä?

Vuosittain tehtävä luomuvalvonta on haastateltujen mukaan tärkein ero luomun ja

tavanomaisen tarhauksen välillä. Valvonnan vuoksi tarhaajan täytyy tehdä tarkemmin muistiinpanoja tarhauksestaan, ja valvonnalla voidaan varmistaa, että virheelliset käytännöt havaitaan ja niihin puututaan. Mari Tervonen valottaa eroja käytännön tarhaustyössä seuraavasti.

”Varmastikin suurimmat erot tavanomaisen- ja luomumehiläistarhauksen välillä ovat talviruokinta luomusokerilla, kalusto, tarhojen sijainti sekä kirjanpito- ja jäljitettävyyttä vaatimukset. Luomutuotannossa on tunnettava tarhausalue ja sen kasvillisuus ja mesilähteet hyvin, ja kaikesta mahdollisesta pitää olla joku dokumentti, kartta tai muu selvitys. Uusien tarhapaikkojen etsiminen omaan tarhaukseen sopivalla alueella on myös haasteellisempaa.”

## Mikä luomussa on paremmin kuin tavanomaisessa tarhauksessa?

Ehkä yllättäenkin luomutarhaajat pitävät luomuvalvontaa ja sen edellyttämää tarkkaa pesäkohtaista ja muuta tuotantoon liittyvää kirjanpitoa hyvänä asiana: se opettaa paljon mehiläisten elämästä ja saa miettimään myös omia toimintatapojaan. Toinen useamman haastatellun mainitsema asia on tuotteiden puhtaus, jota luomussa valvotaan toisin kuin tavanomaisessa tuotannossa. Valvontaan kuuluu niin satoalueen, hunajan, mehiläispesän tuotteiden kuin mehiläisvahanikin valvonta.

”Monesti erot luomutuotannon ja tavanomaisen tuotannon välillä



Vertti Seppälä



Jaana Nikkilä



Jemina Valli



Mari Tervonen

## LUOMUTARHAUKSEN EDELLYTYKSIÄ

- Luomuun siirryttäessä on vuoden pituinen siirtymävaihe. Suositus on, että valvontaan liitytään lentokausien välissä, viimeistään 30.4.
- Mehiläiset talvehtivat pesissä, jotka on tehty luonnonmateriaaleista, kuten puusta.
- Mehiläisille annetaan talviruokaksi luomusokeria.
- Mehiläispesän vahat tulee vaihtaa siirtymävaiheen aikana luomuvahaan.
- Mehiläistarhat on pidettävä riittävän etäällä – kolmen kilometrin etäisyydellä – lähteistä, jotka saattavat aiheuttaa mehiläispesän tuotteiden saastumista tai mehiläisten terveyden heikentymistä. Tällaisia lähteitä ovat teollisuuslaitokset, kaatopaikat, ampumaradat, paloharjoittelualueet, jätteenpolttolaitokset sekä kaupalliset tavanomaiset hedelmä- ja marjaviljelmät.
- Tarhausalueesta, pesäkynneistä ja hunajan jäljitettävyydestä tulee tehdä tarkat muistiinpanot.
- Kerran vuodessa tehdään maksullinen luomutarkastus.

### Lisätietoa:

Lomakkeet ja tarkemmat ohjeet:

[ruokavirasto.fi/teemat/luomu/luomumaatilat/luomuelaimet/mehilaishoito/](http://ruokavirasto.fi/teemat/luomu/luomumaatilat/luomuelaimet/mehilaishoito/)

Tietoa luomusta SML:n sivuilla: [hunaja.net/mehilaistarhaus/hunajan-ja-muiden-mehilaistuotteiden-tuotanto/luomuhunajan-tuotanto/](http://hunaja.net/mehilaistarhaus/hunajan-ja-muiden-mehilaistuotteiden-tuotanto/luomuhunajan-tuotanto/)

ovat Suomessa pienet enkä halua verrata, että luomu olisi aina parempaa. Luomu on valvotusti ekologista talviruokana käytetyn luomusokerin ja pesäkaluston takia. Tarhapaikan valinta taas takaa sen, että hunajasta ja muista mehiläispesän tuotteista ei löydy haitallisia lääke- tai torjunta-ainejäämiä”, Mari Tervonen toteaa.

Monesti kuulee kritiikkiä siitä, että talveutuksessa käytettävä luomusokeri on tuontitavaraa. Jaana Nikkilä pitää vaatimusta luomusokerin käytöstä kuitenkin tärkeänä.

”Siten edistetään luomusokerin viljelyä, siis sokerin tuotantoa ilman kemiallisia lannoitteita ja torjunta-aineita. Luomusokeria ei tuoteta Suomessa sen työntensivisyyden ja siksi kalliiden tuotantokustannusten vuoksi.”

Nikkilä myös huomauttaa, että suomalaista sokeria suosivan tavanomaisen mehiläistarhaajan kannattaa tarkastaa, onko kaupan sokeripussin tai valmiin nestemäisen ruokintasokerin raaka-aine kotimaista, sillä aina näin ei ole.

## Ovatko luomutarkastukset vaikeita?

Kukaan haastatelluista ei koe luomutarkastusta vaikeaksi, mutta ne vaativat valmistelua ja tuotannon jatkuvaa hyvää dokumentointia. Mari Tervonen toteaa, että tarkastajat kyllä neuvovat tarvittaessa, joskin tuntihinta neuvolle on kova. Vertti Seppälä puolestaan huomauttaa, että tarkastusten haastavuus myös vaihtelee hieman vuosittain.

”Joinakin vuosina asioita syynätään läpi tarkemmin kuin toisina. Mutta kyllä niihin aina saa aikaa varata. Paperityöt ovat etenkin alussa olleet haastavia, kun tulee paljon asioita kerralla. Kun toistoja on vuosien aikana tullut ja käytetyt lomakkeet alkavat jo vakiintua, tarkastuksista on tullut rutiininomaisempia.”

## Mikä luomutarhauksessa on haastavinta?

Haastavaksi tarhaajat kokevat dokumentoinnin, joka vie aikaa, kun pesiä on paljon. Toinen on uusien tarhapaikkojen etsiminen omaan tarhaukseen sopivalla alueella. ”Pitää selvittää mahdollisen uuden tarhapaikan ympäristö, mesilähteet sekä mahdolliset saastelähteet eli tavanomaiset marja- ja hedelmäviljelmät kolmen kilometrin säteellä, mikä on todella iso alue!” Mari Tervonen toteaa.

Haasteena voi olla myös kannattavuus. ”Luomuhunajan tuotantokustannukset ovat korkeammat kuin tavanomaisen hunajan tuotannon. Luomuhunajasta tulisikin saada tavanomaista korkeampaa hintaa, jotta tehdyille lisätyölle saataisiin palkka”, Jaana Nikkilä sanoo.

## Miten neuvosit niitä, jotka haluavat aloittaa luomutarhauksen?

Jemina Valli korostaa, että suunnittelussa tulee huomioida kustannukset, joita luomuun siirryttäessä syntyy. Vertti Seppälä suosittelee, että pesiä olisi vähintään 10, jotta tarkastusmaksut pesää kohti eivät nousisi liian korkeiksi. ”Jos miettii luomutarhaajaksi ryhtymistä, kannattaa siirtyä mahdollisimman varhaisessa vaiheessa tarhaustaan, jotta siirtymävaiheesta ei tule liian haastavaa esimerkiksi luomuvahan käyttöön siirtymisen takia”, Seppälä lisää. ●

TEKSTI ANNELI SALONEN JA VIRPI AALTONEN  
KUVAT HAASTATELTAVIEN KOTIARKISTOISTA

# Tumma mehiläinen

## - kiehtova pohjoinen alkuperäisrotu

Pohjolan tumma mehiläinen vei Maritta Martikkalan sydämen heti ensi kohtaamisella. Seuraavassa hän kertoo tummasta mehiläisestä Suomessa, omista kokemuksistaan rodun tarhaajana ja suojelijana sekä rodun ominaisuuksista.

**T**umma mehiläinen eli *Apis mellifera mellifera* herättää ainakin kokeneemmissa mehiläishoitajissa usein voimakkaita tunteita. Ensimmäisenä tulevat ehkä mieleen kiukkuiset mustat pirulaiset, jotka parveilevat hillittömästi. Tässä muistikuvassa saattaa olla perääkin, mutta niistä ajoista on tultu pitkä matka, vaikka jalostuksen ja rodun säilyttämisen parissa onkin vielä työtä. Siinä välissä tumma mehiläinen ehti välillä lähes kadota Suomesta.

### Tummien mehiläisten reitti Suomeen

Pohjolan alkuperäisrotua oleva mehiläinen on levinnyt jääkauden edetessä pohjoista kohti, ja jääkauden jälkeen se oli

vallitseva rotu Pohjois-Euroopassa ja Venäjällä. Rodusta käytetään sen värityksen mukaan nimityksiä tumma tai musta mehiläinen, ja esimerkiksi Tanskassa se on ”brune bi” eli ruskea mehiläinen. Mehiläistarhauksen levitessä pysyvämmin Suomeen 1700-luvulla tarhattava rotu on luultavasti ollut juuri tumma mehiläinen.

Mehiläisiä hoidettiin aluksi olkipesissä, ja emonkasvatus oli lähinnä parveilun mahdollistamista ja parven kiinniottoa. Historiallisten hoitotapojen takia tumman mehiläisen parveiluvietti oli hyvä. Kun sitten myöhemmin pätevien markkinamiesten ja ulkomaanmatkajien tuomat italialaiset mehiläiset ja muiden mehiläisrotujen edustajat valtasivat alaa, alkoi esiintyä myös roturisteymiä.

Mehiläisellä kahden rodun risteytyessä ensimmäinen sukupolvi eli F1-sukupolvi voi olla ominaisuuksiltaan huippuhyvä. Sekarotuisuuden kasvaessa tapahtuu kuitenkin yllättäviä käännöksiä ja mehiläisillä ensimmäinen pinnalle tulevista ikävistä ominaisuuksista on yleensä vihaisuus. Periytymisistä ei eri mehiläisrotujen levitessä Suomeen vielä paljon tiedetty, mutta tumma mehiläinen sai usein syyt niskaansa vihaisuudesta ja hullun maineen.



*Innostukseni tummaan mehiläiseen alkoi Väinö Mäen pesiltä. Väinön pesät olivat vanhoja suomipesämallin laatikoita, ja pesäkäynnillä hän oli huvittunut meidän muiden suojavaatuksesta. Hän totesi, että pitää seurata mehiläisten lentokurveja ja lukea niistä, kannattaako pesää avata. Väinö kertoi kokeilleensa muitakin rotuja, mutta oli päätenyt tummaan mehiläiseen, koska sen parempaa rotua ei ole. Oikealla olevassa kuvassa Väinö Mäen (kesk.) lisäksi Stanislaw Honko (vas.) ja Juhani Lundén.*



*Tumma mehiläinen Apis mellifera mellifera on Pohjois-Euroopan alkuperäinen mehiläisrotu. Suomessa se oli yleisin tarhattava rotu 1960-luvulle asti, minkä jälkeen muut rodut syrjäyttivät sen, ja se lähes katosi. Määrätietoisien suojele- ja jalostustyön ansiosta rotu saatiin elvytettyä, ja nyt Suomessa toimii viitisen rodun emonkasvattajaa ja muutama kymmenen hoitajaa. Mehiläiskuntia on muutama sata. Pohjolan tumma mehiläinen kuuluu Luken kansainväliseen geenivarojen suojeleuhjelmaan.*

### Oma polkuni tumman mehiläisen ystäväksi

Aloitin mehiläistarhaajana Oulun seudulla 1990-luvun alussa ja ostin omat mehiläiset 1994. Aivan alkuvaiheessa meitä oli muutamien tarhaajan porukka, joka perusti osuuskunnan ja hiukan myöhemmin osakeyhtiön. Yritysten tarkoituksena oli yhteinen tarvikkehankinta ja markkinointi. Hyvin nopeasti mukaan tuli myös tumma mehiläinen sekä sen suojeleminen ja hyödyntäminen pohjoisissa olosuhteissa. Innostuin aiheesta valtavasti.

Tumman mehiläisen tarhaus oli aikojen kuluessa saanut väistyä muiden rotujen tieltä, mutta Oulun läheltä Muhokselta löytyi vielä tarhaaja Väinö Mäki, joka oli aikoinaan tuonut mehiläiset muuttokuormassa junalla ja kuorma-autolla keskellä talvea Muhokselle. Oman emonkasvatuksen avulla Väinö oli pitänyt tumman rodun puhtaana. Tuolloin, 1990-luvun lopussa, ikä kuitenkin alkoi painaa Väinöä, ja tarhauksessa ympäristön muiden rotujen paine kasvoi. Rotua uhkasi häviäminen. Päätimme yrittää pelastaa tumman mehiläisen.

### Kansainvälinen yhteistyö suojelussa tärkeää

Pohjolan tumman mehiläisen levinneisyys ei rajoitu vain Suomeen, ja siksi kansainvälinen yhteistyö on suojelutyössä tärkeää. Sitä koordinoi SICAMM-järjestö. Osallistuin aktiivisesti SICAMM-konferensseihin, joskus myös yhdessä tarhaaja- ja yrittäjäystävieni Jorma Taipaleenmäen kanssa. Hyödyllisiä ja arvokkaita olivat myös Ruotsissa vuosittain järjestetyt tumman mehiläisen kokoukset, joissa olivat yleensä mukana myös Tanskan ja Norjan tumman mehiläisen suojelijat ja jalostajat. Kokouksissa paitsi tutustui muihin asiaan vihkiytyneisiin, myös oppi rodusta paljon.

Yrityksemme opintomatalla Tanskassa ja Ruotsissa pääsimme tutustumaan myös Ingvar Arvidssonin Lurön saarella pitämään tumman mehiläisen puhdasparitustarhaan. Suojelutyön kannustimena oli tärkeää paitsi oma innostus, myös ulkopuolinen tuki. Mieleeni on jäänyt saksalaisen professorin kommentti alkuajoilta: ”Te ette edes tiedä, kuinka tärkeää työtä te teette!”

### SML:n jalostusasema apuna emonkasvatuksessa

Aloittaessani tumman mehiläisen hoidon toimin Oulun yliopistossa tutkijana, ja kiinnostukseni kaikkeen mehiläisiin liittyvään oli valtavaa myös tutkimuksellisesta näkökulmasta. Tein itse Väinön mehiläiskannasta siipianalyysijä, ja meille selvisi, että tarvitsemme toista puhdasta kantaa tukemaan jalostusta. Ruotsin yhteydet olivat nyt arvokkaita. Väinö Mäen kanta oli onneksi vielä niin puhdasta, että jalostustyö oli kannattavaa.

SML:llä oli 1990-luvulla emonjalostusasema Jokioissa. Asemalla toimi muun muassa MTT:n tutkija Seppo Korpela ja kesäkausina keinosiemennyksen asiantuntija Stanislaw Honko Puolasta. Jalostusasemalle haettiin Väinö Mäen pesistä toukkia, ja näin rodun suojeleminen sai myös ammattitaitoista tukea jalostukseen ja pariutukseen keinosiemennyksen avulla. Stanislawin johdolla opiskelin itsekin keinosiemennystä jo 1990-luvulla.

Jalostustyössä on tärkeää, että rodut ja linjat pysyvät puhtaina. Käyttöemoja voi tehdä risteyttämällä rotuja, mutta sekarotuisissa mehiläisissä tietyn hyvän ominaisuuden periytyminen ole lainkaan varmaa. Tumman mehiläisen hyväksi erityisesti Lassi Kauko ja Lauri Ruottinen ovat tehneet paljon hyvää työtä.

Jalostusaseman toiminnan päättyessä pitkän linjan tarhaaja ja emonkasvattaja Aimo Nurminen otti tumman mehiläisen

→ hellään hoitoonsa ja jatkoi jalostusta. Noihin aikoihin Oulun seudulla meidän yrityksemme kärsivät karvaan tappion, ja ne jouduttiin lopettamaan väärinkäytösten vuoksi. Suhteet väärinkäytöksiä tehneisiin katkesivat, mutta elämä jatkui pitkien oikeuskäsittelyiden jälkeenkin. – Eikä oma kiinnostus tummaan mehiläiseen sammunut, kuten ei myöskään Taipaleenmäen Jorman, joka on sitkeästi jatkanut tumman mehiläisen kasvatuksen parissa.

### Varroa haastoi alussa, mutta geenit säilyvät

Aloittaessani tarhausta Oulun seudulla luulin tarhaavani alueella, jossa ei ole varroapunkkia. Osasin kuitenkin ennakoita punkin tulon, koska tiesin tarhaajia, jotka siirtelivät mehiläisiä etelän ja pohjoisen välillä. Olin ulkomailla nähnyt varroapunkin, joten osasin etsiä sitä ja löysin sen lopulta omista pesistäni.

*Aimo Nurminen teki suuren työn tumman mehiläisen jalostuksen eteen, kun SML:n jalostusasema Jokioisilla lakkautettiin. Tässä hän esittelee Pakinaisissa sijaitsevaa paritustarhaansa SICAMM-konferenssin osallistujille kesällä 2018.*

Suuren varroapaineen takia yhteiskuntiini iski ensin kalkkisikiö, sitten toukkamätä ja lopulta esikotelomätä. Pesät täytyi saneerata. Onnistunut saneerauskokemus innoitti liittymään SML:n EKM-neuvojiin heti, kun toiminta aloitettiin 1990-luvulla. Nykyään tautitarkastajat toimivat eläinlääkäreiden pyynnöstä, ja Ruokavirasto korvaa heidän työtään. SML:lle on jäänyt neuvonta ja koulutus.

Alkuaikoina Ruotsin tumman mehiläisen kannoissa oli paljon kalkkisikiötä, ja sen jalostamiseen pois keskityttiin toden teolla. Tulokset ovatkin olleet hyviä. Kalkkisikiön ilmenemiseen vaikuttaa paitsi perinnöllinen herkkyys myös olosuhteet. Keväällä olot ovat otolliset kalkkisikiölle tai eurooppalaiselle toukkamadalle, kun tumman mehiläisen sikiöinti räjähtää käyntiin.



*Suomen Tumman Mehiläisen Hoitajien yhdistys perustettiin vuonna 2017, ja se on yksi SML:n paikallisyhdistyksistä. Yhdistyksen tarkoituksena on rodun suojele- ja jalostustyö sekä hoitotekniikan kehittäminen. Tumman mehiläisen hoitajilla on myös oma Tumman mehiläisen hunajaa -etikettinsä, jonka käyttöoikeuden saa hunajapakkaukseensa yhdistyksen kautta. Kuva: Senja Schwarz-Pajunen*

### Jalostustyö jatkuu uusin voimin

Tumman Mehiläisen jalostuksessa on vielä paljon työtä. Aimo Nurminen menestyminen reilu kuusi vuotta sitten pysäytti työn hetkeksi. Raija Haataja-Nurminen ja Lassi Kaukon johdolla tummat mehiläiset ja emolinjat saatiin jaettua usealle eri kasvattajalle, joilla kuitenkin oli paljon opittavaa tummasta mehiläisestä ja sen jalostuksesta. Oppiminen vie aina aikansa, mutta Suomen Tumman Mehiläisen Hoitajien Yhdistyksen perustaminen vuonna 2017 ja sen toiminta on edistänyt asiaa. Samoin on hienoa, että tumma mehiläinen pääsi yhtenä alkupeiräisrotuna Luken geenivaraojelmiaan, ja saan edelleen jatkaa suojelua myös asiaa hoitavassa työryhmässä.

Jään eläkkeelle SML:n mehiläishoidon neuvojan työstä keväällä 2025, mutta jatkan edelleen mehiläishoitoa ja kaikkea siihen liittyvää. Eläkkeellä on aikaa tehdä mitä lystää myös mehiläisten parissa, ja tumma mehiläinen on aina lähellä sydäntäni.

TEKSTI MARITTA MARTIKKALA,  
KUVAT MARITTA MARTIKKALA TARJA OLLIKKA  
JA LASSI KAUKO

## Tumman mehiläisen persoonalliset ominaisuudet

**Tumma mehiläinen ei ole joka tarhaajan hoidokki, mutta toisille rotu juuri se oma. Rodun ominaisuuksiin kuuluvat muun muassa rypästäminen, talvehtiminen pienenä yhteiskuntana sekä nopea kevätkehitys.**

Tummalle mehiläiselle tyypillinen piirre on kakulla rypästäminen. Ne siis juoksevat tyypillisesti vilkkaasti kakulla ja kertyvät sen alimpaan nurkkaan rypääksi. Monet tarhaajat vierastavat moista vilkkautta, mutta minusta ominaisuus on loistava: mehiläiset helpottavat kakkujen tutkimista poistamalla kohteliaasti tieltä. On vain oltava tarkkana ja tutkittava kakkuja visusti pesän päällä, jottei emo vahingossa tipahda ryppään mukana maahan.

Tumma mehiläinen myös piilottelee emoa tehokkaasti. Jos emo on löydettävä, kannattaa välttää savun käyttöä ja koettaa arvioida, mistä laatikosta etsintä on järkevää aloittaa. Emo joko löytyy heti, tai sen huomaa kohta juoksevan jonkin laatikon seinällä tai pohjalla. Silloin kun emoa ei tarvitse etsiä, se tietenkin tepastelee kaikessa rauhassa kakulla.

Vilkas parveilu on usein yhdistetty tummaan mehiläiseen. Liiallisen parveiluvietin saa kuitenkin jalostettua nopeasti pois. Hoitotekniikalla on myös iso merkitys parveilun hallinnassa. Aimo Nurminen kommentoi joskus, että hän käyttää sulkuristikkoa vain harkiten tumman mehiläisen pesässä, koska se lisää parveiluintoa.

Tumma mehiläinen on hyvä talvehtija. Se talvehtii pienenä yhteiskuntana ja selviää melko vähälläkin talviruualalla. Rotu pystyy talvehtimaan tarvittaessa myös hunajalla. Pienen yhteiskunnan rivakka vahvistuminen voi kuitenkin yllättää tarhaajan keväällä. Nopea kevätkehitys haastaa tarhaajaa pysymään vauhdissa ja olemaan tarkkana tilan antamisessa. Kalkkisikiö vaanii heti nurkan takana, jos tilaa on liikaa, mutta yhteiskunta parvelee vääjäämättä, jos tilaa ei ole.

Sadonkerääjänä tumma mehiläinen on kohtalainen. Yhteiskunta ei aina ehdi kasvaa parhaaksi alkukesän mesikasvien kerääjäksi, mutta vastaavasti esimerkiksi loppukesän kanervaa tumma mehiläinen hyödyntää erinomaisesti. Tutkimuksissa on saatu viitteitä siitä, että rodun satokasvivalikoima voi olla monipuolisempi kuin muilla mehiläisillä, ja niukoissa sato-oloissa se pystyy sopeuttamaan kulutustaan.

Puhdasrotuinen tumma mehiläinen ei ole sen äkäsiempi kuin muutkaan mehiläisrotut.





### Honungens pollenprofil:

# Vide var den största källan av pollen för åländska bin

SML genomförde en utredning på pollen som finns i åländsk honung. I proven hittades mest pollen från vide. Som väntat fanns det också mycket pollen från fruktträd jämfört med proverna på fastlandet. Som en överraskning kom, att de åländska honungarna innehöll en stor mängd bladhonung.

**F**inlands Biodlares Förbund (FBF) genomförde en utredning på den åländska honungens pollenprofil under år 2024. För utredningen samlades under augusti månad 2024 in 13 honungsprover direkt från bigårdar på olika håll på Åland. En del av proven var från 2023 års honungsskörd. För utförandet av pollenprofilen sändes ett prov från varje honung till QSI-laboratoriet i Tyskland för pollenanalys i oktober 2024.

Resultaten var klara i november 2024. I denna utredning jämförs de med pollenprofilen från 120 prover insamlade på fastlandet under sensommaren 2024.

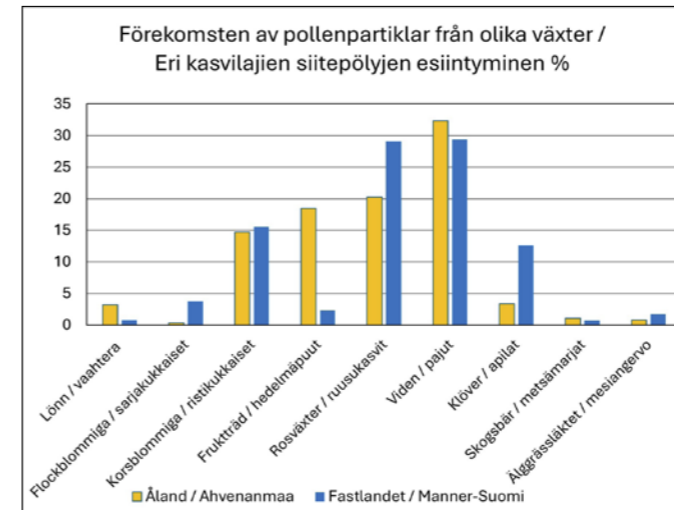
### Förvånansvärt mycket bladhonung

QSI-laboratoriet hade fastslagit analys av pollenkalkylen, men också av provens elektriska ledningsförmåga (konduktivitetstal). Den elektriska ledningsförmågan uppges med storheten mS/cm (S=siemens). I blomsterhonung är den högst 0,8 (vanligtvis 0,1–0,4) och i bladhonung minst 0,8. Vanligtvis fastslås, att ju högre den elektriska ledningsförmågan är, desto högre är honungens mineralämneshalt.

All insamlad åländsk honung hade hög elektrisk ledningsförmåga. Det lägsta utslaget var 0,47 och det högsta 1,33 mS/cm. Talens medeltal är 0,54, vilket är betydligt högre än det i de på fastlandet insamlade provens, dvs. 0,34. QSI-laboratoriet hade därmed, på basen av den elektriska ledningsförmågan, definierat sex av de åländska proven som bladhonung (den elektriska ledningsförmågan varierade mellan 0,83–1,33 mS/cm) och sju prover som blomsterhonung.

Bladhonung håller sig ofta länge flytande, men av dessa prover endast ett prov var fortfarande flytande.

Pollenprofilen av Åland och fastlandet.



Förekomsten av pollenpartiklar från olika växter i honungsprover tagna på Åland och på fastlandet 2024.

### Mest pollen från vide

Bland proven fann man pollenpartiklar från 30 växter med nektar och från 10 växter utan nektar. I alla tretton prover fann man pollenpartiklar från rosväxter, vide och maskros. I tolv prover fanns pollenpartiklar från klöver, skogsbär och fruktträd. Övriga pollenpartiklar, som man kunde finna i flera av proven var lönn (10), älggräs (9), flock- och korsblommiga växter samt tall (8). Pollen från vallmo fanns i sex prover.

I proven förekom mest pollen från vide. Näst mest fann man pollen av rosväxter, vars pollen är det vanligaste i prover samlade på fastlandet. Man förväntade sig att finna stora mängder av pollen från fruktträd, eftersom flera av biodlarna på Åland också tillhandahåller pollineringservice på fruktodlingarna. Följaktligen innehöll tolv prover av allt räknat pollen, pollen från fruktträd. Korsblommiga är på Åland först den fjärde största pollengruppen.

Övriga växtgrupper, som man kunde finna i flera prover är: hästkastanj, blåklint och förgätmigej.

### Några tydliga skillnader mellan de åländska och fastländska proven

Pollenpartiklarna i de åländska honungsproven är till stora delar samma som man finner i fastländska prover, dvs. rosväxter, viden, klöver, kors- och flockblommiga växter samt älggräs. På basen av dessa kan proven identifieras som finländska honungsprover, vilket QSI-laboratoriet också gjort.

Somliga tydliga skillnader kan man ändå finna. I de åländska honungsproven fanns som väntat betydligt mera pollen från fruktträd än i proven på fastlandet. Det fanns rikligast med pollen från viden. Således lönar det sig för de åländska biodlarna att fästa uppmärksamhet vid bigårdarnas flygområden och säkerställa, att det finns viden till binas förfogande. Rikliga mängder av pollen från korsblommiga växter fann man också – detta kan bero på att man odlar rybs/rops på Åland eller på att där växer korsblommiga växter ute i det vilda. Även pollenpartiklar från lönn och hästkastanj fann man i större mängder i proven på Åland än på fastlandet.

Man kan också fästa uppmärksamhet vid de växtgrupper, vars pollenpartiklar inte kunde finnas i de åländska proven. Pollenpartiklar från till exempel jordgubb, mjölke och bove te saknades helt och hållet i proven. Det var också överraskande, att proven inte innehöll pollenpartiklar av ljung, fastän det under vissa år finns arthonung av ljung till salu på Åland.

Man kan också fästa uppmärksamhet vid den stora andelen av bladhonung i honungsproven på Åland. Bland 120 prover på fastlandet fanns bladhonung över huvud taget inte. Ett intressant ämne för fortsatt forskning kunde vara en utredning för att ta reda på i vilka växter bladhonungen har sitt ursprung, både på Åland och på fastlandet.

TEXT YNGVE LOSTEDT OCH ANNELI SALONEN

### TUTKIMUS:

## Ahvenanmaan hunajissa runsaasti mesikastetta

SML:n teettämässä tutkimuksessa selvisi, että yleisin siitepöly ahvenanmaalaisissa hunajissa oli paju. Myös hedelmäpuiden siitepölyä oli näytteissä runsaasti verrattuna Manner-Suomeen. Yllätyksenä tuli mesikasteen suuri määrä.



SML selvitti loppukesällä 2024 Ahvenanmaalla tuotettujen hunajien siitepölyprofiilia. Selvitystä varten kerättiin 13 hunajanäytettä suoraan mehiläistarhaajilta eri puolilta Ahvenanmaata. Siitepölyprofiili ja hunajien ominaisuudet tutkittiin QSI-laboratoriossa Saksassa, ja tuloksia verrattiin Manner-Suomen 120 näytteen siitepölyprofiiliin.

QSI:n laboratorio määrittäi näytteistä siitepölyjen lisäksi sähköjohtokyvyn. Kukkaishunajilla se on enintään 0,8 mS/cm ja mesikastehunajalla vähintään 0,8 mS/cm. Usein myös todetaan, että mitä suurempi sähköjohtavuus on, sitä enemmän hunajassa on kivennäisaineita. Kaikkien Ahvenanmaalta kerättyjen hunajien sähköjohtavuus oli korkea. Alhaisin lukema oli 0,47 ja korkein 1,33 mS/cm. Lukemien keskiarvo, 0,54 mS/cm, on huomattavasti korkeampi kuin Manner-Suomen näytteiden keskiarvo, 0,34 mS/cm. Laboratorio olikin määrittänyt ahvenanmaalaisista näytteistä kuusi mesikastehunajiksi. Mesikastehunajat pysyvät usein pitkään juoksevina, mutta näistä näytteistä vain yksi oli juokseva.

### Yhteensä 40 kasvin siitepölyjä

Näytteistä löytyi 30 medellisen ja 10 medettömän kasvin siitepölyhiukkasia. Kaikista näytteistä löytyi ruusukasvien, pajujen ja voikukan siitepölyhiukkasia ja lähes kaikista lisäksi apiloiden, metsämarjojen ja hedelmäpuiden siitepölyä. Muita useissa näytteissä esiintyviä siitepölyjä olivat vaahterat, angervot, sarjakukkaiset, ristikukkaiset, männyn ja unikat.

Näytteistä löytyi eniten pajun ja toiseksi eniten ruusukasvien siitepölyjä. Hedelmäpuiden siitepölyä löytyi myös runsaasti, 12 näytteestä, mikä oli odotettavaa, koska Ahvenanmaalla useat mehiläistarhaajat hoitavat pölytyspalvelua hedelmäviljelmillä.

### Ahvenanmaa vs. Manner-Suomi

Verrattaessa Ahvenanmaan ja Manner-Suomen hunajanäytteitä siitepölyhiukkaset ovat molemmissa pitkälti samoista kasveista. Ahvenanmaan hunajanäytteissä oli kuitenkin odotetusti huomattavasti enemmän hedelmäpuiden siitepölyä. Pajujen siitepölyä löytyi Ahvenanmaan hunajista eniten, kun Manner-Suomessa ruusukasvit ovat yleisin siitepölyn lähde. Myös vaahteran ja hevoskastanjan siitepölyhiukkasia oli enemmän Ahvenanmaan näytteissä.

Sen sijaan ahvenanmaalaisista näytteistä puuttuivat Manner-Suomessa yleisesti esiintyvät mansikan, maitohorsman ja tattarin siitepölyhiukkaset. Yllättävää oli myös, että kanervan siitepölyhiukkasia ei löytynyt näytteistä, vaikka joinakin vuosina Ahvenanmaalla myydään jopa kanervan lajihunajaa.

Huomioitavaa on myös mesikastehunajien suuri osuus. Manner-Suomen 120 näytteen joukossa ei ollut yhtäkään mesikastehunajaa.

TEKSTI ANNELI SALONEN, KUVA TARJA OLLIKKA



## SML päivittää pesävaakansa

Liiton vaakapesäverkosto tarjoaa arvokasta alueellista tietoa mehiläiskauden edistymisestä. Jatkossa SML:n on tarkoitus siirtyä vaakapesäseurannassa vaakoihin, joista tieto päivittyy automaattisesti nettisivuille. Uusissa vaaissa on myös muita hyödyllisiä ominaisuuksia.

**S**ML on kerännyt vaakapesien avulla tietoa tarhauksesta 12 vuoden ajan. Tavoitteena on ollut, että pesävaakojen verkosto kertoisi alueen muille mehiläistarhaajille sadonkertymän muutoksista ja siten satokauden edistymisestä.

Lähtövalmiudessa liitto on uudistamassa vaakapesäjärjestelmäänsä entistä toimivammaksi. Järjestelmä on tähän asti toiminut sen mukaan, miten usein ja tarkasti vaakapesän hoitaja on kerännyt tietoja ja tallentanut niitä yhteiselle vaakapesä.fi-sivustolle. Jatkossa on tarkoitus siirtää järjestelmään, jossa tiedonkeruu ja tallentaminen on automatisoitu. Tämä tekee keräystä datasta reaaliaikaista ja siten aiempaa luotettavampaa. Järjestelmän ylläpitokustannus on myös huomattavasti huokeampi aiempaan nähden, ja käsiteltävää

dataa on helpompi käyttää.

Vaakaan liitettävä sääasema ja sikiöalan lämpötila-anturi tuovat mukanaan sellaista uutta tietoa, jota aiemmassa järjestelmässä ei ollut. Tämän uuden tiedon tulkitsemista harjoitellaan vielä. Todennäköisesti mittausdata sikiöinnin päättymisestä ja käynnistymisestä ovat nekin hyödyllistä tietoa, talviaikaisen painon mittaamisen lisäksi. Alueellisen lämpötilan, sikiöinnin käynnistymisen ja pesän painon automatisoitu seuranta talvikaudella voivat hyvinkin jatkossa pelastaa pesiä kevätkauden kuolemilta.

Mehiläishoitajien käyttöön on siis tulossa hyödyllistä tietoa. Kerromme vaakojen päivityssuunnitelmien edistymisestä tarkemmin, kunhan suunnitelmat varmistuvat.

Mikäli suunnitelmat toteutuvat aiotunlaisina SML:n vaakapesäverkostosta on tarkoitus tulla 40 pesän laajuinen. Pesävaakoihin on tarkoitus liittää myös sääasema.



## PESIEN PAINONSEURANNAN HYÖTYJÄ MEHILÄISHOITAJALLE:

Mehiläishoidossa pesien painon seuraamiseen käytettävät pesävaat tarjoavat useita merkittäviä etuja:

- 1. Mehiläispesän terveyden seuranta:** Mehiläishoitajat voivat arvioida yhteiskunnan yleistä terveydentilaa seuraamalla pesän painon muutoksia. Painon putoaminen voi viitata ongelmiin, kuten sairauksiin, tuholaisiin tai ruuan puutteeseen.
- 2. Hunajatuotantoon liittyvät tiedot:** Pesävaat auttavat mehiläishoitajia ymmärtämään hunajan tuotantotason koko kauden ajan. Nämä tiedot voivat ohjata korjuu- ja hoitostrategioita koskevia päätöksiä.
- 3. Ravinnon haku ja sen haasteet:** Painonvaihtelut antavat tietoa ravinnon hausta. Painon nousu viittaa yleensä aktiiviseen ravinnonhakuun, kun taas odottamaton painonpudotus voi viitata ravinnonhaun haasteisiin, ongelmiin yhteiskunnassa tai esimerkiksi mahdolliseen ilkevaltaan tai karhuvahinkoon.
- 4. Tuholaisten havaitseminen:** Äkilliset painonmuutokset voivat olla merkki tuholaistartunnoista tai muista yhteiskuntaan vaikuttavista stressitekijöistä. Varhainen havaitseminen mahdollistaa riittävän varhaisen puuttumisen.
- 5. Ajansäästö:** Säännöllinen pesän painon seuranta auttaa mehiläishoitajia arvioimaan ja ennakoimaan hoitotoimien ajoitusta ja laajuutta.
- 6. Tiedonkeruu:** Monissa nykyaikaisissa pesävaaoissa on digitaaliset rajapinnat, jotka mahdollistavat tietojen keräämisen ja analysoinnin ajan mittaan. Tämä auttaa tekemään tietoon perustuvia päätöksiä aiempien vuosien perusteella.
- 7. Resurssien hallinta:** Ymmärtämällä, kuinka paljon ruokaa pesä kuluttaa ja tuottaa, mehiläishoitajat voivat arvioida paremmin ruokinnan tarvetta erityisesti kuivuuden tai resurssien niukkuuden aikana.
- 8. Optimoitu sadonkorjuu:** Pesän painon tunteminen auttaa määrittämään parhaan ajan hunajan keräämiseen.

Kaiken kaikkiaan pesävaat ovat arvokkaita työkaluja, jotka auttavat mehiläishoitajia hoitamaan pesiä tehokkaasti sekä arvioimaan paremmin yhteiskuntien terveystilannetta ja tuottavuutta. ●

TEKSTI JA KUVAT JUSSI TAIPALE, PROJEKTITYÖNTEKIJÄ, VAAKAPESÄVERKOSTO

## ASiantuntijatilaisuus:

# Karhuvahingot saatava vähemmän

Asiantuntijat keskustelivat suurpetojen aiheuttamista vahingoista ja niiden korvaamisesta Sydän-Savon maaseutupalvelujen kutsutilaisuudessa tammikuussa. Erityisen tärkeänä pidettiin karhun kannanhoidollisen metsästyksen mahdollistamista ja vahinkoperusteisten poikkeuslupien hakemisen helpottamista.

**S**ydän-Savon maaseutupalvelut järjesti 20. tammikuuta kutsutilaisuuden teemalla Suurpetojen aiheuttamat vahingot maataloilla ja mehiläistarhoilla. Aiheesta keskustelivat muun muassa maa- ja metsätalousministeri Sari Essayah sekä riistakeskuksen, MTK:n, SML:n, poliisin, riistanhoitoyhdistysten ja alueen maaseutupalveluiden edustajat.

Tilaisuuden avasi maaseutujohtaja Juha Nykänen näyttämällä tilastoja karhun, suden ja ilveksen aiheuttamista vahingoista sekä niiden kustannuksista maataloille ja mehiläistarhaukselle. Erityisesti karhujen aiheuttamat vahingot ovat lisääntyneet. Maaseudulla satoon kohdistuneita vahinkoja ja etenkin mehiläisvahinkoja oli selkeästi enemmän vuonna 2024 verrattuna pariin aiempaan vuoteen. Samaan aikaan karhun kannanhoidolliseen metsästyksen ei ole saatu poikkeuslupia valitusten ja korkeimman hallinto-oikeuden päätösten vuoksi.

MTK:n edustaja Jari Kauhanen esitteli petovahingoista maataloudelle aiheutuneita kustannuksia. Suurpedot ovat aiheuttaneet suuria vahinkoja paitsi mehiläistarhoille, lammas- ja karjaeläimille myös eläinten rehuvärasitoille. Karhujen tuorehupaaleille aiheuttamat vahingot ovat kasvaneet jopa sellaisiin mittoihin, että karjankasvattajien toimeentulo on vaarantunut.

### Karhutilanne tarhaajille paikoin kestävä

Suomen Mehiläishoitajain Liiton mehiläishoidon neuvoja Maritta Martikkala kertoi Kauhasen puheenvuoron jälkeen, että tilanne on paikoin kestävä myös mehiläistarhoilla. Karhuvahingoista aiheutuvat kustannukset alan yrittäjille ovat nopeasti nousseet kipurajan tuntumaan. Mehiläistarhaus ei yksinkertaisesti enää kannata. Valtion korvaussummat eivät kata lähellekään sitä työmäärää, mikä vahingoista aiheutuu. Mehiläistarhauksen vähenemisellä tai päätymisellä on lisäksi kauaskantoisia vaikutuksia viljelijöiden toimeentuloon puuttuvan pölytyshyödyn vuoksi.

Vahinkoperusteiset poikkeusluvut auttavat mehiläistarhaajaa akuutissa tilanteessa, mutta pitkän tähtäimen suunnitelmassa kannanhoidollinen metsästys on ratkaisevassa asemassa. Karhukanta on saatava sellaiseksi, että sosiaalinen sietokyky kestää sen, painotti Martikkala.

Suomen luonnonsuojeluliiton kanta on ollut, että 1 500 karhuyksilöä riittää suotuisan suojelun tason ylläpitämiseen, ja tässä asiassa Suomen Mehiläishoitajain Liitto on vahvasti samaa mieltä. Tällä hetkellä karhuja on reilusti yli 2 000 yksilöä, ja ilman metsästystä kanta moninkertaistuu muutamassa vuodessa. Yhteentörmäysten riski kasvaa ja henkilövahinkojen pelko on todellinen.



Tarhojen suojaaminen sähköpaimenella on karhualueilla lähes välttämätöntä – ja työlästä. Suurpetovahinkoja käsitellessä tilaisuudessa todettiin, että petohavaintojen ilmoittaminen on nyt erittäin tärkeää, sillä vahvistettuihin havaintoihin perustuvat tilastot vaikuttavat ratkaisevasti metsästyslupapäätöksiin. Tilaisuudessa kaivattiin riistakeskukselta apua vahinkoperusteisten lupien hakemuksiin ja ehdotettiin valmista lomaketta, johon voisi vain lisätä tapauskohtaiset tiedot.

### Tavoitteena kannanhoidollisen metsästyksen salliminen

Riistakeskuksen puheenvuorossa kuultiin vahinkoperusteisten poikkeuslupien perusteluista ja viimekesäisestä asetusmuutoksesta. Vahinkoperusteisen poikkeusluvan kriteerit muuttuivat etenkin sudella, mutta myös karhulle saatu lupa on nyt voimassa 31 vuorokautta aiemman 21 vuorokauden sijaan. Lisäksi vahinkoperusteiset luvat pitäisi saada jatkossa nopeammin. Samat perustelut luvan saamiseen ovat kuitenkin edelleen voimassa: Vahinkojen on oltava huomattavat, ja lisää vahinkoja odotettavissa, eli käytännössä muita tarhoja on oltava lähialueella. Lisäksi karhun on pitänyt mennä sähköpaimenaidasta läpi, koska vasta aitaus osoittaa, että kaikki voitava on tehty vahinkojen ennaltaehkäisemiseksi.

Maa- ja metsätalousministeri Sari Essayah esitteli puheenvuorossaan virkamiestyöryhmän viime vuoden työtä ja Bernin kokouksen päätöksiä. Susi on nyt saatu Bernin sopimuksessa alempaan suojeluluokkaan, mutta karhu on niin harvojen maiden ongelma, että sen suojelun muuttaminen on aivan toinen asia. Ministerin mukaan on tavoitteena, että karhun kannanhoidollinen metsästys sallitaan jo ensi metsästyskaudella. Metsästyslaki ja metsästystä koskevat asetukset vaativat muutoksia, jotta kannanhoidollisen metsästyksen perustelut saadaan pitäviksi korkeimmassa hallinto-oikeudessa.



TEKSTI MARITTA MARTIKKALA, KUVA ANNELI SALONEN

# Mitä hanke jättää jälkeensä?

Vuoden 2024 päättyessä päättyi myös Kotimaisia pölyttäjiä kaupallisille puutarhaviljelmille -hanke. Hankkeessa tuotettiin runsaasti materiaalia mehiläisten kasvihuonepölytyksykäytöstä ja kotimaisten kimalaisten kasvattamisesta. Nyt kehitystyö jatkuu sekä alan yrityksissä että uudessa MehiVarma-hankkeessa.

Joulukuussa 2024 päätettiin yli kaksivuotinen Suomen Mehiläishoitajain Liiton ja Luonnonvarakeskuksen EIP-hanke (European Innovation Partnership) nimeltä *Kotimaisia pölyttäjiä kaupallisille puutarhaviljelmille*. Hankkeessa kehitettiin mehiläis- ja marjanviljelyalan asiantuntijoiden ja toimijoiden kanssa mehiläisten käyttöä kasvihuonepölyttäjinä ja kartoitettiin kaupallisen mittakaavan kimalaiskasvatuksen mahdollisuuksia Suomessa.

Hankkeessa kasvatettiin kotimaisia kimalaisia ja tehtiin erilaisia pölytyskokeita. Tietoa kokeiden ja kasvatusten tueksi ja kehittämiseksi haettiin muun muassa benchmarking-matkoilta Norjaan ja Alankomaihin sekä kokeneilta kimalaiskasvattajilta ja kasvihuonepölytystä tarjoavilta mehiläistarhaajilta. Lisäksi testattiin erilaista kalustoa ja välineistöä kasvihuonepölytyksessä ja kimalaiskasvatuksissa. Aiheista kiinnostuneille järjestettiin webinaareja ja vierailuja kimalaiskasvattamolla ja mehiläisten pölytyskokeissa kasvihuoneissa. Laajempaa yleisöä osallistettiin järjestämällä keväisin kimalaistenkeruutalkoot. Hankkeesta tiedotettiin hanketoimijoiden kanavien kautta, mehiläistarhaajien paikallisyhdistyksissä ja lukuisissa tapahtumissa eri puolilla Suomea.

## Kehitystyö jatkuu yrityksissä

Tulevaisuudessa voi olla mahdollista ostaa kotimaisia kimalaisia pölyttämään viljelmiä. Hankkeen innostamana varsinais-suomalainen IkuTarvas Oy ryhtyi kasvattamaan kotimaisia kimalaisia. Innostus kimalaiskasvatukseen syntyi sattumalta, kun yrittäjä **Marko Reini** lähti mukaan hankkeen kimalaisten-pyydytystalkoisiin. Kimalaiset veivätkin miestä, ja nyt yrittäjä kehittää kasvatusmenetelmiään ja -tilojaan. Kimalaisten kaupallisesta kasvattamisesta ovat kiinnostuneet myös muutamat muut. Toivottavaa olisikin, että eri puolilla Suomea toimisi useampia kasvattajia, jotka tekisivät yhteistyötä vastatakseen kysyntään ja ylläpitäisivät kasvattikimalaisten geneettistä monimuotoisuutta.

Myös mehiläisten käyttö kasvihuonepölyttäjinä saa jatkoa. Hankkeen innovaatiotyöryhmässä toiminut marjatilayrittäjä **Jari Suominen** tarjosi Jarvenkylä Oy:n kasvihuonetta ja kasvutunneleita hankkeen koekäyttöön Varsinais-Suomessa. Uutta opittiin paljon, ja mehiläisten pölytys toteutui niin hyvin, että mehiläiset surraavat jatkossakin marjatilalla kasvihuoneessa. Yrittäjä aikoo myös jatkaa mehiläispölytyksen kehittämistä kasvihuoneessa kokeilemalla uudenlaisia pesäratkaisuja.

## Materiaalia tarhaajille ja kimalaiskasvattajille

Hankkeessa luotiin runsaasti erilaista materiaalia mehiläisten kasvihuone- ja tunnelipölytyksestä sekä kotimaisten kimalaisten kasvatustoiminnasta. Pölytyspalvelujaan laajentavien mehiläistarhaajien tukena ovat muun muassa Opas mehiläispölytykseen kasvihuoneissa, kustannuslaskelmaselvitys mehiläisten käytöstä kasvihuonepölytyksessä sekä hankkeessa järjestetyt pölytysaiheet luennot.

Kimalaisia kasvattamaan aikovat voivat puolestaan hyödyntää muun muassa uutta kimalaisten kasvatusopasta, kimalaiskasvattamossuunnitelmaa ja kimalaiskasvatusten liiketoimintaselvitystä. Tuontikimalaisten riskiselvitys voi myös auttaa päättäjiä ymmärtämään, miksi kotimaisten pölyttäjien käyttöä kannattaa pyrkiä lisäämään. Hankkeen tuottama materiaali löytyy SML:n nettisivuilta, hankkeen alisivuilta ([hunaja.net/liitto/hankkeet/kpkphanke](http://hunaja.net/liitto/hankkeet/kpkphanke)) ja SML:n Youtube-kanavalta.

## MehiVarma jatkaa pölytyspalvelun kehittämistä

Vaikka *Kotimaisia pölyttäjiä kaupallisille puutarhaviljelmille* -hanke päättyi, pölytyspalveluiden kehitystyö jatkuu. Päättyneen hankkeen ajamia asioita käsitellään osittain esimerkiksi uudessa Luonnonvarakeskuksen ja Suomen Mehiläishoitajain Liiton tiedonvälityshankkeessa *Tarhamehiläisten tuottama pölytys osana huoltovarmuutta* (MehiVarma). Hankkeessa kehitetään kotimaista pölytyspalvelua ja pölytyspalveluverkostoa sekä luodaan mehiläistarhauksen ja pölytyksen toimintamallit poikkeus-tilanteiden varalle.

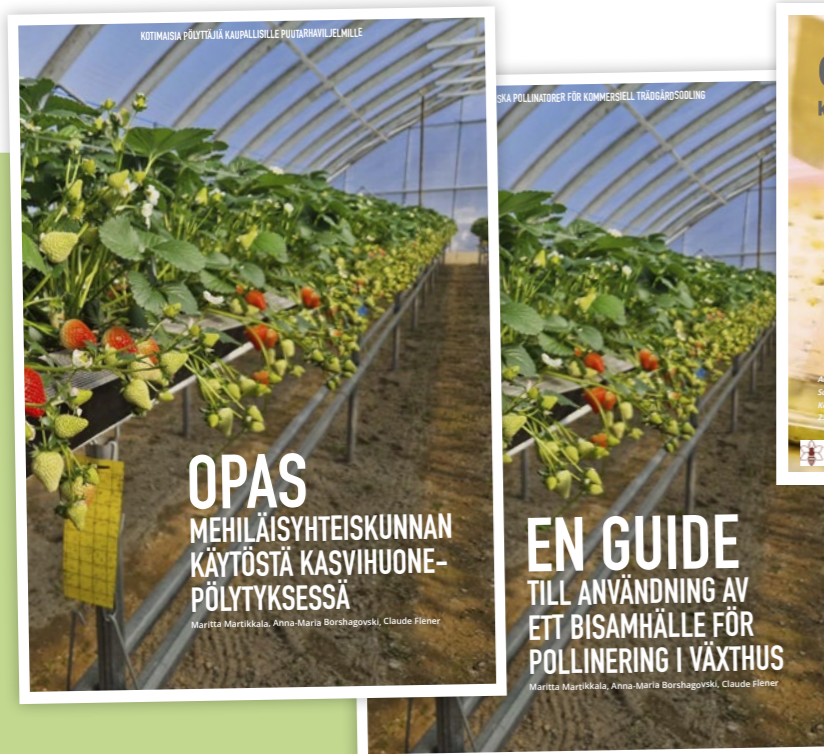
Suomen huoltovarmuusjärjestelmä pyrkii varmistamaan yhteiskunnan elintärkeiden toimintojen häiriöttömän jatkumisen kriisi- ja häiriötilanteissa. Ruokaturvan kannalta tämä edellyttää myös pölytyspalveluiden turvaamista ja kehittämistä. Pölytyspalveluiden liittäminen osaksi huoltovarmuutta vaatii niin mehiläistarhaajien, viljelijöiden kuin huoltovarmuuskeskuksen ja muidenkin viranomaisten välistä yhteistyötä.

Pölytyspalvelun ja -verkoston kehitystyötä tehdään yhdessä mehiläistarhaajien ja viljelijöiden sekä viranomaisten kanssa. Kaikkien näiden ryhmien edustajien toivotaankin osallistuvan runsaslukuisesti eri puolilla Suomea järjestettäviin työpajoihin ja webinaareihin seuraavan kahden vuoden aikana. Hanke pyrkii esille myös erilaisissa tapahtumissa ja viestii pölytysaiheista laajemmalle yleisölle. ●

TEKSTI ANNA-MARIA BORSHAGOVSKI

## LISÄTIETOA:

MehiVarma-hankkeen projektipäällikkönä SML:ssä toimii **Anna-Maria Borshagovski**. Hankkeen ajankohtaiset kuulumiset julkaistaan kuukausittain uutiskirjeessä, jonka voi tilata häneltä osoitteesta: [anna-maria.borshagovski@hunaja.net](mailto:anna-maria.borshagovski@hunaja.net). Hankkeen uutiset, tapahtumat ja selvitykset julkaistaan myös hankkeen nettisivuilla: [hunaja.net/liitto/hankkeet/](http://hunaja.net/liitto/hankkeet/)



Mitä saisi olla? Kevyttä lukemista pölyttäjien kanssa työskentelystä vai painavampaa asiaa tuontikimalaisten riskeistä? Hankkeen tuotoksista voivat löytää mielenkiintoista materiaalia niin mehiläistarhaajat, kimalaiskasvattajat kuin kasvihuoneviljelijätkin. Kaikki materiaali on tallessa SML:n nettisivu-jen Hankkeet-alasivulla.

### Näin työskentelet yhdessä pölyttäjien kanssa

Älä huido pölyttäjiä tai täräytä ja kolautele pesä. Vältä pesän etuosaa eli lentoaukkoa, niin vältät yhteentörmäykset. Vältä pesän läheisyyttä ukonimalla ja sadesäällä. Vältä hajuvoiteita ja vauhteita, joihin on tarttunut esim. bensiniin hajua. Vältä koruja. Pölyttäjiä voi liittyä korun tai kellon alle, ja piston aiheuttama turvotus vaikeuttaa korun poistoa. Vältä tummia ja punaisia vauhteita. Vähä hehuvia hiuksia ja vauhteita, joihin pölyttäjät voivat jäädä jumiin ja petistyneeseen pisteä. Vältä esim. traktorilla ja ruohonleikkurilla ajamista aivan pesän läheltä.

Käytä pölyttäjien lähellä rauhallisesti. Lähesty pesää takaa tai sivulta. Aurinkoisella säällä pölyttäjät keskittyvät työhönsä ja ovat leppoisia. Ole hajuton ja puhdas pölyttäjien läheisyydessä. Sido hiukset tai käytä lippalakkaa. Käytä vauhteita ja väljiä, esim. haalarimallisia vauhteita. Neuvottele kasvinsuojelutoimista ja torjunta-ainemien käytöstä aina pölyttäjiä hoitavan henkilön kanssa!

# Tervetuloa Kevätpäiville!

SML kutsuu kaikki mehiläistarhaajat tuoreen tiedon äärelle Tampereelle 15.–16. maaliskuuta. Lauantain seminaaripäivä omistetaan tutkimuksille, työpajoille ja tarhaajien tarinoille. Puhujana on muun muassa Kairi Raime hunajia analysoivasta Celvia CC -laboratoriosta Virossa. Sunnuntaina on puolestaan luvassa tuhti tietopaketti taudeista.

**M**ikäli CAP-rahoitus toteutuu suunnitellunlaisena, SML järjestää mehiläishoitajille kaksipäiväisen Kevätpäivät-seminaarin. Tapahtuma pidetään Tampereella Sampolassa, osoitteessa Sammonkatu 2.

Lauantain ohjelmassa on kuuma aihe – hunajan aitousanalyysit – josta tulee puhumaan Kairi Raime virolaisesta Celvia CC -laboratoriosta. Lisäksi keskustellaan muun muassa mehiläisroduista – saa nähdä, miten tuliseksi puheenvuorot äityvät. Luvassa on myös kiinnostavia luentoja pölytyksestä, tietoa Apimondia-matkasta sekä työpajoja emoylhäällä -hoitotavasta, siirtohoidosta ja -lavasta, apikosmetiikasta ja emomaidon keräämisestä.

Sunnuntaina nautitaan rautaisannos mehiläistauteja,

mehiläisten loisia ja niiden torjuntaa: varrooa, bakteeri- ja virustauteja, sienitauteja, nosemaa, vahakoisia, pieni pesäkuoriainen... Karkea kattaus alan parhaiden asiantuntijoiden tarjoilemana. Kannattaa tulla kuulemaan!

Seminaarin ohjelma ja iltapäiväkahvit ovat osallistujille ilmaisia, mutta tarjolla oleva keittolounas omakustanteinen. Sampola sijaitsee noin kilometrin päässä rautatieasemasta ja uuden raitiovaunun reitillä, joten se on helposti saavutettavissa julkisilla kulkuvälineillä. Parkkitilaa on rajoitetusti, joten omalla autolla tuloa seminaari paikalle kannattaa välttää.

Tarkemmat tiedot Kevätpäivistä löydät SML:n hunajia.net-sivuilta. Sivujen kautta pääset myös ilmoittautumaan seminaariin. Ilmoittautuminen päättyy 6.3.2025.

## Lähde liiton matkassa Apimondiaan

Apimondia-kongressi on mahtava elämys, ja SML:n kanssa pääsee huolettomasti näkemään ainutlaatuisia mehiläiskohteita, joihin olisi muuten vaikeaa päästä tutustumaan.

Tervetuloa mukaan SML:n Apimondia-opintomatalle Ruotsiin ja Tanskaan. Apimondia-kongressi pidetään 23.–27.9. Kööpenhaminassa. Tieteellisen annin, messujen ja kilpailujen lisäksi tarjolla on muun muassa hunajatyöpajoja sekä maailman hunajat maisteltaviksi kokoava hunajabaari.

Liitto järjestää kongressiin opintomatkan 20.9.–2.10. Matka alkaa Oulusta linja-autolla, joka poimii matkustajia kyytiin reitiltä Oulu–Jyväskylä–Helsinki. Helsingistä jatketaan laivalla Tukholmaan ja siitä bussilla Kööpenhaminaan. Ruotsin puolella tutustutaan mehiläiskohteisiin, kuten puhdasparitusasemiin, ja yövytään sopivassa paikassa. Kongressin aikana kukin voi osallistua päivittäin mielensä mukaan joko kongressiin tai opintomatkoihin.

Paluumatkalla tutustutaan jälleen Tanskan ja Ruotsin mehiläiskohteisiin, ja linja-auto jättää Suomen puolella matkalaisia saman reitin varrelle kuin menomatalla.

Kööpenhaminaan odotetaan 10 000:ta Apimondiavierasta, ja kaupungin hotellit ovat täyttymässä. Hotel-livarausten vuoksi toivomme, että halukkaat lähtijät ilmoittautuisivat mahdollisimman nopeasti. Siten voimme varmistaa kaikille kohtuuhintaisen majoituksen. Osallistua voi kaikkiin matkoihin, majoitukseen ja kongressiin tai voi valita bussimatkan vain toiseen suuntaan, majoitukset Kööpenhaminassa ja kongressilipun. Voit myös osallistua pelkästään kongressin ryhmälippuun ja järjestää itse matkat ja majoitukset.

Lue lisää ja ilmoittaudu mukaan SML:n nettisivujen Tapahtuma-sivulla. Lisätietoa Apimondiasta löytyy kongressin sivuilta: apimondia2025.com



## Muuttavat ja vaeltavat pölyttäjät

Muuttolintujen paluu on odotettu tapahtuma. Mutta harva huomaa, että kevään ja kesän mittaan meille muuttaa myös pölyttäjiä – ja voivatpa meikäläiset pölyttäjätkin vaihtaa maisemaa.

**M**uutama vuosi sitten julkaistiin tutkimus, jossa kerrottiin kimalaisemien vaeltavan keväisin joukolla pitkiäkin matkoja. Tieto hämmästytti monia. Kimalaisia pidetään yleensä paikallisina lajeina, eikä niiden sulavuus lentäjinäkään oikein vakuuta. Kimalaiset ja ampiaiset kuitenkin vaeltavat paljonkin, hyönteisasiantuntija Jaakko Kullberg Sitowise Group Oyj:stä vahvistaa. ”Kuningattaret lähtevät liikkeelle keväällä ennen yhteiskunnan perustamista paremman pesimisympäristön toivossa. Koiraita taas pyrkii uusille alueille syyskesällä, kun ne etsivät pariutumattomia kuningattaria”, Kullberg toteaa.

Joukkovaelluksen liikkeelle panevia voimia ei tarkkaan tiedetä – paitsi itseltään selvä halu levittäytyä uusille alueille. Paikallisilla lajeilla, kuten kimalaisilla ja ampiaisilla, muutos synnynä on todennäköisesti alueellisesti hyvää kanta. Kun talvehtiminen on onnistunut hyvin, pesäpaikat ovat tiukassa ja niin iso määrä emoja lähtee liikkeelle. Alankomaissa ja Britanniassa lintumuuton tarkkailijat ovat havainneet jopa 70 muuttavaa kimalaista minuutissa ja yli 11 000 yksilöä päivässä. Kuningattaret voivat luultavasti vaeltaa jopa satoja kilometrejä, ja niiden on nähty ylittävän merenselkiä Länsi-Euroopan rannikolla, Britanniassa, Tanskassa ja Suomessa. Jotta vaellus käynnistyy, myös sääolojen tulee olla suotuisat: lämmin ja hiostava säätila tai lähestyvä matalapaine ajavat hyönteisiä liikkeelle.

### Kimalaisten vaellus Helsingistä Tallinnaan

Kimalaisten vaellusten on havaittu pohjoisella pallonpuoliskolla suuntautuvan enimmäkseen pohjoiseen tai koilliseen. Jaakko Kullberg kuitenkin toteaa, että ne voivat lähteä periaatteessa mihin suuntaan tahansa. Itse asiassa Suomessa kimalaisten on havaittu vaeltaneen nimenomaan etelään. Hyönteistutkija Kauri Mikkola raportoi toukokuun lopulla 1979 havaitusta muuttoaalosta, jossa mantukimalaisia ja ampiaisia vaelsi Helsingistä Tallinnan seudulle. Muuttoa seurattiin Itämerellä seilanneesta aluksesta, jonne osa ampiaisista lopen uupuneena päätyi.

Tallinnaan muuttajat kulkivat vastatuuleen 10–12 asteen lämpötilassa, mikä on ampiaisille varsin kylmä lentosää. Artikkelissa mainittiin myös matkavuhti: kimalaisilla noin 30 ja ampiaisilla 20 km tunnissa. Matkalento on suoraviivaista ja tasaista, jotta se kuluttaa vähän energiaa suhteessa nopeuteen. Matkalla hyödynnetään vaikkapa laivan peräaallon imu, ja onpa kimalaisten havaittu pysähtyneen tankkaamaan välillä mettäkin.

### Perhosia kesäksi etelästä Suomeen

Kimalaisten ja ampiaisten muutto on satunnaista, mutta on myös hyönteislajeja, joiden elämä perustuu nimenomaan aktiiviseen liikkeeseen. Esimerkiksi Afrikan ja Välimeren alueilla ympäristö voi olla vaikkapa perhosille niin kuiva, ettei samalla paikalla

Kiertokiitäjiä vaelttaa Suomeen loppukesällä ja syksyllä Afrikasta. Ne pölyttävät meillä muun muassa pitkätorvista valkutupakkaa – muilla hyönteisillä ei siihen imukärsän pituus riitä. Lajilla on voimakas vaellusvietti, ja sitä voidaan tavata napapiirillä asti. Kuva: Håkan Söderholm

pysty lisääntymään ympäri vuoden. ”Kun kesä koittaa Afrikassa, ravinto loppuu, ja niiden pitää pyrkiä vuoristoihin tai pohjoiseen keväisempään ympäristöön. Se mihin suuntaan kunkin populaation yksilöt lähtevät, on yleensä geneettisesti määrätty”, Jaakko Kullberg kertoo.

Muuttavista perhoslajeista Suomeen päätyy säännöllisesti esimerkiksi gamma-yökkösiä sekä amiraali- ja ohdakeperhosia. Ohdakeperhosia tulee lounaistuulilla Länsi-Afrikan rannikolta, kaakkoistuulilla Kenian ja Tansanian seuduilta tai Arabian niemimaalta. Syksyllä edessä on paluu Afrikkaan. Hyönteisten muutot voivatkin olla hämmästyttäviä sekä kilometreissä että yksilömäärissä. Esimerkiksi tietty ohdakeperhosen populaatio Länsi-Afrikassa ylittää vuosittain Atlantin. ”Ja Alppien ja Kaukasuksen lumesta valkoiset solat saattavat satelliittikuvissa muuttua huhti-toukokuussa perhospaljoudesta oransseiksi, koska ohdakeperhosia kulkee niin valtava määrä niiden läpi”, Kullberg kuvailee.

### Vaeltajilla merkitystä kaupunkialueiden pölyttäjinä

Säännöllisiin muuttajiin kuuluvat myös monet kukkakärpäset, joita on joinain vuosina paljon liikkeellä loppukesäisin ja syksyisin. Vaeltajalajeihin kuuluu usein tehokkaita pölyttäjiä, kuten kiertokiitäjät tai etelänpäiväkiitäjät.

”Tällaista vaeltanutta lajistoa voi olla eteläisen Suomen kaupungeissa paljonkin. Kun ne ovat lentäneet Itämeren yli, niiden energiantarve on mieletön, ja kaupunkialueilla ne voivat olla hyvinkin tärkeitä pölyttäjiä. Vaikkapa etelänpäiväkiitäjä pölyttää puutarhojen petuniaa todella tehokkaasti. Ilman eksoottista kiertokiitäjää taas jäisi pölyttämättä valkutupakka, joka tuottaa pölytyksen tuloksena miljoonia siemeniä”, Kullberg toteaa. ●

Lähteet:

Thijs P. M. Fijen: Mass-migrating bumblebees: An overlooked phenomenon with potential far-reaching implications for bumblebee conservation. *Journal of Applied Ecology* 2021; 58:274–280.

Mikkola Kauri: Migration of wasp and bumble bee queens across the Gulf of Finland. *Notulae Entomologicae* 64:125–128, 1984.

TEKSTI VIRPI AALTONEN



## SML:n jäsenyydestä monenlaista etua

Suomen Mehiläishoitajain Liiton tärkeimpiä jäsenetuja ovat muun muassa koulutukset, neuvonta, edunvalvonta, tiedotus ja Mehiläinen-lehti. Liitto kuitenkin tarjoaa jäsenilleen myös vuosittain vaihtuvia kumppanuuksia ja pyrkii vaikuttamaan monin tavoin alan kannattavuuteen.

Keräsimme tälle aukeamalle liiton jäsenille tarjolla olevia etuja sekä asioita, joiden eteen liitto pyrkii työskentelemään. Olkaa hyvä!

- Mehiläinen-ammattilehti tarjoaa vuosittain noin 200 sivua tietoa mehiläishoidosta, hunajasta ja muista mehiläistuotteista, mehiläishoitajista ja alan tarvikemyyjistä. Mehiläinen-lehden vuosikerrat ovat luettavissa myös sähköisenä jäsenisivuilla aina vuodesta 2018 alkaen.
- Saat henkilökohtaista puhelinneuvontaa ajankohtaisiin hoitotoimenpiteisiin, tautien torjuntaan ja hoitoon sekä hunajan käyttöön ja kauppakunnon tukseen. Lisäksi voit osallistua verkossa pidettäviin mehiläishoidon neuvojen ajankohtaistunteihin ja esittää kysymyksiä suoraan neuvojalles.
- Liitto valvoo tarhaajien etua laajasti – pidämme yhteyttä viranomaisiin ja muihin vaikuttajiin niin Suomessa kuin EU:ssa. Teemme tiivistä yhteistyötä myös tutkijoiden ja muiden alan liittyvien tahojen kanssa.

- Verkkotoimituksessa on voimaa – paikallisyhdistysten ja SML:n järjestämissä tilaisuuksissa tapaat samanhenkisiä ihmisiä ja saat hyödyllisiä ohjeita ja vertaiskokemuksia.
- Voit hakea hunajallesi SML:n kautta Hyvää Suomesta -merkin käyttöoikeutta maksutta. Merkin myöntämisoikeus edellyttää SML:lta Ruokatieto Yhdistys ry:n jäsenmaksun maksamisen lisäksi yli sadan hunajanäytteen alkuperä- ja lauseuranta vuosittain.
- SML:n jäsenenä voit käyttää Kuningatar®-hunajapakkauskauksia.
- Olitpa sitten harrastaja tai alan ammattilainen, SML:n järjestämien kursseiden, seminaarien, opintomatkojen ja hankkeiden kautta avautuvat hyvät mahdollisuudet kehittää toimintaasi. Tule rohkeasti mukaan!
- Verkkokaupastamme saat mehiläisalan oppikirjat ja muutakin alan kirjallisuutta jäsenhintaan.
- SML tuottaa hunajaa ja pölyttäjiä koskevia menekinedistämissitteitä tarhaajien käyttöön ja tiedottaa hunaja- ja mehiläisaiheista mediassa.

- Hunaja.net-sivuilta mehiläishoidon harrastaja, ammattilainen, luennoitsija ja alan kouluttaja löytää monipuolisen tietopankin ja valmiita luentokokonaisuuksia. Lisäksi sivusto välittää kuluttajille tietoa mehiläisistä ja muista pölyttäjäistä sekä hunajan ja mehiläistuotteiden ominaisuuksista ja käytöstä. Sivustolta löytyy myös tietoa pölytyksestä ja pölytyspalvelusta niin viljelijälle kuin mehiläishoitajalle.
- SML:n ansiosta esikotelomätätutkimusten hinta on tarhaajille kohtuullinen. Tätä etua kannattaa ehdottomasti hyödyntää!
- Voit tilata pohjoismaiset mehiläislehdet – Bitidningen, Biavl ja Biröktren – edulliseen jäsenhintaan.
- Sinulla on mahdollisuus osallistua liiton toimintaan johtokunta- ja valio-kuntatyöskentelyn kautta – eli päästä mehiläisalan näköalapaikalle.
- SML tukee mehiläisiä koskevaa tutkimusta ja koulutusta Suomessa. Alalle tärkeiden koulutuspalvelujen saatuus voidaan taata vain SML:n ja sen jäsenten aktiivisella toiminnalla.

## SML:n jäsenenä voit hyödyntää myös yhteistyökumppaneidemme tarjoamia vaihtuvia etuja!



### SML:n vakuutus paikallisyhdistyksille ja järjestötoiminnalle

Suomen Mehiläishoitajain Liitto SML ry on vakuuttanut paikallisyhdistystensä ja paikallisyhdistysten ja liiton järjestötoiminnan piirissä toimivien jäsentensä toiminnan järjestövakuutuksella.

Järjestövakuutus antaa turvan paikallisyhdistyksen omaisuudelle ja toiminnalle. Vakuutus turvaa sisältää esine-, kuljetus-, keskeytys-, vastuu-, oikeusturva- ja varallisuusvastuuvakuutuksen sekä matkaturvan ja toissijaisen autovakuutuksen. Esimerkiksi matkaturvan piiriin kuuluvat paikallisyhdistysten jäsenet järjestötehtävissä ja -tilaisuuksissa. Vastuuvakuutuksella katetaan puolestaan paikallisyhdistyksen toiminnassa mahdollisesti sattuvia henkilö- ja esinevahinkoja. Järjestövakuutukseen voi tutustua SML:n nettisivujen jäsenosiossa: [hunaja.net/jasensivut/](http://hunaja.net/jasensivut/)

Myös kaikki parvenpelastajat ovat vakuutettuja toimiesaan liiton ja paikallisyhdistysten koordinoimissa parvenpelastustehtävissä.

Vakuutusyhtiönä toimii Pohjola Vakuutus Oy, ja vakuutukset ovat voimassa 31.12.2025 saakka.



### Pohjolan jäsenetuvakuutukset

Suomen Mehiläishoitajain Liitto ry jäsenenä ja uutena Pohjolan asiakkaana saat kodin ja perheen vakuutuksesi kolmeksi vuodeksi etuhintaan. Alennus koskee koti-, terveys-, matka-, arvotavara-, pienvene-, toimeentulo- sekä oikeusturva- ja vastuuvakuutusta.

Liiton jäsenenä saat myös 20 prosentin alennuksen vuodeksi uusiin yksityiskäyttöisten henkilö-, paketti- ja matkailuautojen sekä matkailuperävaunun vapaaehtoisin autovakuutuksiin. Etu koskee Super-, Kevyt- ja Isokaskovakuutuksia. Lisäksi 60 prosentin starttibonus tulee heti voimaan. Edut koskevat liiton jäseniä ja samassa taloudessa asuvia perheenjäseniä.

Jäsenedut ovat voimassa 31.12.2025 saakka, ja tarkemmat tiedot niistä ovat SML:n nettisivujen jäsenetuosiossa.

OP Pohjolan strategiamuutoksen takia SML ei pysty enää tarjoamaan jäsenilleen henkilökohtaisia vastuu- ja tuoteturvavakuutuksia. Yhtiö suosittelee, että hunajantuottaja pyytää vakuutuksistaan yksilöllisen tarjouksen. Pohjola vakuutukseen voit tutustua täältä: [op.fi/pohjolavakuutus](http://op.fi/pohjolavakuutus)



**Hunajayhtymä** tarjoaa kattavan valikoiman mehiläishoitoon tarvittavia tuotteita ja tarvikkeita. Palvelemme asiakkaitamme sekä Loimaan Kojonkulman myymälässä että verkkokaupassa: [hunaja.fi/kauppapaikka/tuotteet/](http://hunaja.fi/kauppapaikka/tuotteet/) Toimitamme mehiläishoitoa tukevat työvälineet nopeasti ja luotettavasti ja autamme pitkän kokemuksemme ansiosta kaikissa mehiläistarhausta koskevissa kysymyksissä.

Hunajayhtymä tarjoaa etuhintaisia tuotteita SML:n jäsenille. Kysy myymälästämme aina ajankohtaiset tarjoukset. Voit myös tilata itsellesi uutiskirjeen, jossa kerromme uutuuksista ja sesongin parhaista löydöistä: [hunaja.fi/tarvikekaupan-uutiskirje](http://hunaja.fi/tarvikekaupan-uutiskirje).



**Satokausikalenterin** porukka nauttii kotimaisesta laatu hunajasta ja haluaa edistää pölytystyötä sekä kotimaista ruuantuotantoa. Siksi Satokausikalenteri tarjoaa SML:n jäsenille 30 prosentin edun Satokausikalenterin kalenterituotteisiin verkkokaupassaan. Alennuskoodi on SML:n jäsenivuilla, ja sillä saa alennuksen kaikista Satokausikalenterin verkkokaupan kalenterituotteista. Alennus on voimassa 30.6.2025 saakka.

Vuoden 2025 kalenterit ovat nyt myynnissä. Viime vuonna ne myytiin loppuun, joten toimithan nopeasti. Verkkokaupassa on paljon muitakin kivoja tuotteita. Kannattaa myös ottaa Satokausikalenterin sosiaalisen median kanavat seurantaan – jaossa on ihania reseptejä! Tutustu Satokausikalenteriin osoitteessa: [satokausikalenteri.fi](http://satokausikalenteri.fi).



Yli 30 vuotta toiminut **Korpiahon Hunaja Oy** on yksi Suomen suurimmista hunaja- ja mehiläistaloustyrytyksistä. Yrityksemme valmistaa hunajasta elintarvikkeita ja kosmetiikkatuotteita, myy mehiläistarvikkeita sekä kasvattaa mehiläisemoja myyntiin. Olemme laajentaneet toimintaamme vahavalimoksi, joka valmistaa vahapohjuksia ja värillisiä kynttilälevyjä.

Hunajarinki on yhteistyöverkostomme, joka mahdollistaa mehiläistenhoitajien keskittymisen mehiläisiin. Hoitamme hunajan linkouksen, tarvikkeiden yhteistilaukset, nestesokerin, hunajan markkinoinnin, myynnin ja jalostuksen. Sitoudumme ostamaan kaiken hunajan ja tarjoamme valmiit markkinat. Lisäksi tarjoamme koulutuspalveluja yhdistyksille ja tarhaajaryhmille.

Tarkempia tietoja palveluistamme ja hinnoistamme löydät liiton jäsenivuilla ja kotisivuiltamme [korpiaho.net](http://korpiaho.net).



**Hotelli Arthur Helsingissä** tarjoaa SML:n jäsenistölle, henkilökunnalle ja johtokunnalle yöpymiset niin vapaa-ajan kuin työn merkeissä 10 %:n alennuksella päivän

normaalihintaisista majoituksista ympärivuotisesti. Varauskoodi on liiton jäsenivuilla, ja sitä voi käyttää niin puhelin- kuin verkkovarauksissa 31.12.2025 saakka.

Hotelli Arthur sijaitsee Helsingin keskustassa lähellä rautatieasemaa, osoitteessa Vuorikatu 19. Hotelliin pääsee tutustumaan täältä: [hotellarthur.fi](http://hotellarthur.fi).



**Mesimestari** palvelee niin aloittavia kuin ammattimaisia mehiläistarhaajia sekä tarvikkehankinnoissa että hunajaan liittyvissä asioissa. Myymälästämme Pirkanmaan Vesilahdesta sekä verkkokaupastamme löydät laajan ja laadukkaan valikoiman mehiläistarvikkeita niin pieneen harrastustoimintaan kuin suureen ammattitarhaukseenkin. Tervetuloa tutustumaan verkkokauppaan ja uutiskirjeen postituslistalle: [mesi.fi/mehiläishoitajille/](http://mesi.fi/mehiläishoitajille/)

Tarjoamme SML:n jäsenille jäsenetuna tarjouksia hoitotarvikkeista. Tarjouksista ilmoitetaan SML:n nettisivujen jäsenetusivuilla sekä Mesimestarin verkkokaupassa.



Mehiläiset ovat luonnon super-sankareita, ja **me Jarvenkylä Oy:ssä** haluamme osaltamme vaikuttaa siihen, että mehiläiset pörräävät jatkossakin. Tarjoamme mehiläistarhaajille laajan valikoiman säännöllisesti tarvittavia tuotteita sekä aloituspaketteja uusille tarhaajille. Meiltä löydät myös mesikasvien siemenet. Olipa tavoitteesi parempi hunajasato, terveempi mehiläisyhteisö tai pölytyksen tehostaminen, Jarvenkylästä löydät ratkaisut, joihin voit luottaa – mehiläistesi parhaaksi!

SML:n jäsenet saavat vähintään 100 euron kertaostoksesta 10 prosentin alennuksen. Tarjous on voimassa Mehiläiset-tuoteryhmien tuotteista vuoden 2025 loppuun saakka. Edun saa vain verkkokauppaostoksista koodilla, joka löytyy SML:n jäsenivuilla. Tutustu tuotteisiin: [jarvenkyla.fi/fi/category/mehilaiset/113](http://jarvenkyla.fi/fi/category/mehilaiset/113)



**Lahtisen Vahavalimo** on perinteikäs perheyrittäjä, joka on valmistanut laadukkaita mehiläisvahatuotteita jo vuodesta 1908. Mehiläisvahamme on tunnettu puhtaudesta ja kestävydestään, ja se sopii erinomaisesti niin kynttilöiden valmistukseen kuin kosmetiikkaan ja käsitöihin. Tervetuloa tutustumaan verkkokauppaamme ja löytämään omat suosikkisi! Käy verkkokaupassamme osoitteessa [lahtisenvahavalimo.fi](http://lahtisenvahavalimo.fi).

Lahtisen Vahavalimo tarjoaa SML:n jäsenille 10 prosentin alennuksen kaikista verkkokaupan tuotteista toukokuun 2025 loppuun saakka, ilman ostokertaraajaa. Edun saa kuponkkoodilla, joka on SML:n jäsenivuilla.



**Paradise Honey** on ammattilaistason hunajantuotantolaitteiden ja EPS-mehiläispesätuotteiden valmistaja. Kehitämme korkealaatuisia hunajantuotanto- ja -käsittelylaitteita ja BeeBox-mehiläispesätuotteita. Kaikki tuotteemme on testattu 3 000 pesän mehiläistarhauksessa. Toimitamme testattua tehokkuutta, turvallisuutta ja pitkäaikaista kestävyttä. Investointi korkealaatuisiin laitteisiimme ja tuotteisiimme on elinikäinen päätös. Tarjoamme SML:n jäsenille vaihtuvia etuja. Ole meihin yhteydessä, kun haluat viedä hunajantuotanto-liiketoimintasi seuraavalle tasolle [paradisehoney.fi/](http://paradisehoney.fi/). Lisätietoja liiton jäsenivuilla.

## Mehiläishoidon perusteita aloittelijoille ja kertaajille

SML järjestää keväällä Mehiläishoidon perusteet -verkko-kurssin. Luennoitsijoina toimivat liiton kouluttajat. Kursseille saavat osallistua kaikki – niin aloittelijat kuin kertaajatkin. Aloittelijoiden on kuitenkin tarkoitus käydä vielä käytännön harjoittelussa tai pesäkäynneillä alueellaan toimivan paikallisyhdistyksen tai muun mehiläishoitoa opettavan tahon peruskurssilla.

Kevään teoriakurssin ajatuksena on täydentää paikallisyhdistysten kurssitarjontaa siten, että tarhauksen perustiedot saisi niilläkin alueilla, joilla paikallisyhdistys ei pysty kurssia järjestämään tai kurssille ei ole riittävästi osallistujia. Teoriaosuuden jälkeen paikallisyhdistykset järjestävät joko mehiläishoidon käytännön opetuksen tai mentoreita tarhajaksi aikoville. Teoriaosuus peruskurssista on ilmainen, mutta käytännön kurssit tai opetuskerrat maksullisia.

Luentojen aikataulu on alla, ja se löytyy SML:n hunaja.net-sivujen Tapahtumat-osioista. Sivulla on myös linkki ilmoittautumislomakkeeseen sekä lisätietoa kurssista. Lämpimästi tervetuloa mukaan!

|                    |   |
|--------------------|---|
| Viikko 9:          | Infoluento "Minustako mehiläistarhaaja" Paikallisyhdistys                                       |
| ma 3.3. klo 18–20  | Johdatus mehiläistarhaukseen ja aloittavan mehiläistarhaajan varusteet.<br><b>Arto Koljonen</b> |
| ma 10.3. klo 18–20 | Mehiläisen biologiaa ja mehiläistarhan paikka.<br><b>Timo Rahkola &amp; Pertti Harmaala</b>     |
| ma 17.3. klo 18–20 | Tarhauksen aloittaminen ja mehiläistarhan vuosi osa 1.<br><b>Jaana Nikkilä</b>                  |
| ma 24.3. klo 18–20 | Tarhauksen aloittaminen ja mehiläistarhan vuosi osa 2.<br><b>Hannu Luukinen</b>                 |
| ma 31.3. klo 18–20 | Sadonkorjuu ja hunajan käsittely.<br><b>Antti Vestola</b>                                       |
| ma 7.4. klo 18–20  | Mehiläisten terveys ja hyvinvointi.<br><b>Maritta Martikkala, Juhani Lundén</b>                 |

## Myydään

### Talvehtineita mehiläispesä, Emoja

Yhdellä Langstroth-osastolla: 350 €  
Kahdella Farrar-osastolla: 390 €  
Luovutukset huhtikuun jälkeen.  
EMOJA: 36 €, luovutukset toukokuun jälkeen.  
Toimitus ympäri Suomen. Ostetaan myös hunajaa.  
041 315 0751, mantsalahoney@gmail.com

### MEHILÄISYHTEISKUNTIA, EMOJA JA JAOKKEITA

Keski-Suomesta, Kynnämöisiltä MEHILÄISYHTEISKUNTIA 350 e. Juhannuksen jälkeen EMOJA (ital.) 45 e, sekä JAOKKEITA 220 e. Hinnat sisältävät mehiläiset, kehät ja arvonlisäveron. Emot toimitetaan tilausjärjestyksessä. EKM-näyte keväällä. Ahontuvan Tarhat, Antti puh. 040 83 770 94 / kynnämoisten.hunaja@luukku.com

## Varroaseminaari 12.–13.4.2025

Helsingin seudulla järjestetään huhtikuun puolivälissä seminaari, jossa käsitellään varroapunkkia ja tietä kohti varroaa kestävästä mehiläisestä. Seminaarin pääpuhujana lauantaina 12.4. on skotlantilainen professori **Stephen Martin**, jonka aiheena on varroankestävyys. Martin on kansainvälisesti arvostettu tutkija, joka on tutkinut varroaa jo lähes 40 vuotta. Viime aikoina hän on keskittynyt erityisesti varroankestävyyden evoluution tutkimiseen.

Seminaarin ohjelma ja tapahtumapaikka tarkentuvat myöhemmin, ja niistä tiedotetaan SML:n nettisivuilla ja tarhaajatiedotteessa. Seminaariin on pieni osallistumismaksu, jolla katetaan tilavuokra.

Seminaarin järjestävät Finlands Biodlarförening sekä Stadin Tarhaajat ja Hunajafrendit yhteistyössä SML:n kanssa.



## Mehiläismatka Latviaan to-su 15.–18.5.2025

Latvia on kuuluisa apiterapeuttisista mehiläistuotteista. Vierailimme Latvian mehiläiskohteissa ja tarvikeliikkeessä. Matkan varrella ihailimme nähtävyyksiä, tutustumme Latvian pääkaupunkiin Riikaan, teemme ostoksia kauppakeskuksissa ja puutarhamyymälässä.

Kokoontuminen Helsingin Länsiterminaalissa to 15.5.2025 klo 12.30 ja paluu Helsinkiin su 18.5.2025 klo 21.00.

Matkan hinta Helsingistä 380 euroa johon sisältyvät kuljetukset, majoitukset ja aamiairuokailut. Matka verotuksessa vähennettävä opintomatka.

Matkailmoitus myös [www.hunajahelsinki.fi](http://www.hunajahelsinki.fi)-sivuilla

Ilmoittautumiset 13.4.2025 mennessä puh 0500-208 613. Kysy myös lisätietoja!

Tervetuloa eri puolilta Suomea mukaan innostavaan mehiläisjoukkoon! Lähde mukaan läheistesä kanssa! Helsingin Seudun Mehiläishoitajat ry

[www.hunajahelsinki.fi](http://www.hunajahelsinki.fi)

Myydään talvehtineita krainilaisyhdyskuntia Langstroth-kalustolla 350 €/pesä. EKM-testattu syksyllä 2024. Sovittaessa mukaan pesään kuuluvat hunajalaatikot. Juha Santala/Talvipallo ky 040 736 5136 posti@talvipallo.fi



Ostamme mehiläisvahaa 10,00 €/kg sis.alv.

### Lahtisen Vahavalimo jatkaa toimintaa uudella porukalla Ylä-Savossa

Silvetto Oy / Lahtisen Vahavalimo  
Teollisuuskatu 12, 74120 IISALMI  
myynti@lahtisenvahavalimo.fi, p.040 484 8080

## Varroavapaita mehiläisiä Ahvenanmaalta 2025

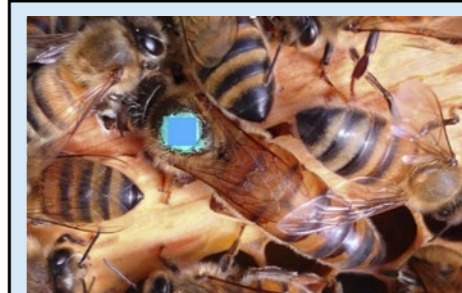
*Tilaa nyt keväällä!*



### 5 kehän jaoke

- Vuoden 2025 emo
- Lauhkea kanta + hyvä hygieenisuus
- Sikiöitä neljällä kehällä
- Puiset Farrar-kehät
- Toimitusvalmiina kesäkuun lopussa / heinäkuun alussa
- Heti siirtovalmiina 10 kehän osastoon

Hinta: ota yhteyttä



### Pariutuneita emoja

- Vuoden 2025 merkattu ja pariutunut Buckfast-mehiläisemo
- Lauhkea ja rauhallinen kanta
- Hyvät hygieeniset ominaisuudet
- Toimitusvalmiina kesäkuun puolivälissä

Hinta: 65 €/kpl ilman ALV:tä

Yrityksemme Åland Honey tuottaa vuosittain mehiläisyhteiskuntia ja -emoja vientiin.

Mehiläisemme ovat taatusti vapaita varroapunkista sekä esikotelomädästä.

Tuotamme myös hunajaa, hunajakaramelleja sekä muita mehiläistuotteita.

Ota yhteyttä ja tilaa pesiä sekä emoja!

Puh: +358(0) 457 34 55 797  
[alandhoneyben@gmail.com](mailto:alandhoneyben@gmail.com)



[facebook.com/alandhoney/](https://www.facebook.com/alandhoney/)

\*Mukana analyysitodistus Ruokavirastosta Kuopiosta (varroavapaa ja esikotelomätävapaa) Åland Honey, Lagmansvägen 3, 22530 SUND, Ahvenanmaa



## Mesimestari Oy on Suomen suurin kotimaisen mehiläisvahan puhdistaja ja käsittelijä.

Valmistamme mehiläisvahalevyjä sekä mehiläishoitajille että askartelukäyttöön.

### Mesimestarin vahapalvelut:

- Romuvahan sulatus
- Puukehien desifiointi
- Vahan osto, vaihto pohjukkeiksi tai pohjukkeiden valmistus omasta vahasta
- Käsitlemme, myymme ja ostamme myös luomuvahaa.



### Seuraa meidät:

TikTok



Instagram



Tervetuloa Mesimestarin myymälään tai verkkokauppaamme [www.mesi.fi](http://www.mesi.fi)



Mesimestari Oy  
Viraantie 254  
37370 VESILAHTI

[www.mesi.fi](http://www.mesi.fi)  
[mesi@mesi.fi](mailto:mesi@mesi.fi)  
Puh. 040 663 6630

Myymälä avoinna: ma-pe 8.00-16.00

Hunajan ja vahan vastaanotto: ma-pe 8.00-15.00



Mehiläistarvikekauppa & Vahavalimo  
www.korpiaho.net - verkkokauppa & ohjeita  
Myymlämme palvelee arkisin klo 10-16:  
Simolantie 4, 73300 Niisä, Kuopio

**KORPIAHON HUNAJA**

Teitä palvelee:  
CAMILLA / puh. 044 2055 350, CAMILLA@KORPIAHO.NET  
MARKKU / puh. 040 0658 727, MARKKU@KORPIAHO.NET

**Ostamme hunajaa & mehiläisvahaa**  
Pieniä tai suuria eriä, myös noudettuna.  
Ota yhteyttä Markkuun, p. 0400658727.

**Mehiläisten kevätruokintaan**  
Apifonda ruokintasokeri  
Yksittellen 2,5 kg / pss tai laatikossa 12,5kg  
Valikoimassa ruokintalaitteita ja laaja valikoima muita tarvikkeita!

**Varaa mehiläisemosi nyt!**  
Laadukkaat mehiläisemot vuosikymmenien kokemuksella. Emomme ovat suosittuja ja lähtevät varausjärjestyksessä, tee siis varauksesi ajoissa!  
• Alkuperäisalueen krainilaiset mehiläisemot saatavilla toukokuussa  
• Kotimaiset italialaiset mehiläisemot saatavilla juhannuksesta  
• Kotimaiset krainilaiset mehiläisemot saatavilla juhannuksesta

**Vahapalvelut**  
• Kotimaiset vahapohjukset omasta tuotannosta  
• Kehälistat  
• Kootut, langoitettut, vahoitetut kehälistat, VALMIITA KÄYTTÖÖN!  
• Vahan sulatus  
• Kehien desinfiointi (ei muovikehä)  
• Vahan vaihto

**MEHILÄISTALO** puh. 045 85 43 855 info@mehilaistalo.fi www.mehilaistalo.fi Lavia

Ammattitarhauksesta hyvin talvehtineita krainilaisyhdyskuntia, hinta 320,-  
Kevätruokintaan Apifonda-sokeritaikina 2,5 kg:n pussi 5,90,- ja 12,5 kg:n laatikko 29,-  
Valmiiksi langoitettut ja holkitetut 4-lankaiset L6 kehät 1,30/kpl ja 770kpl lava 850,-  
Kehäpuut osina 100kpl nipuissa alkaen 60e. Kevättarkkailuun pieni, digitaalinen pesäpuntari 23,90e  
Mahtavan makeassa Mehiläistalon sopimustuottajatiimissämme on vielä tilaa uusille jäsenille.  
Liity siis sinäkin mukaan rentoon porukkaamme! Sopimustuottajanamme saat alennusta vahanvalssauspalveluista 50% ja kevytpesäkalustosta 5% sekä lisäksi hunajatilin maksutapaetuna 2% kaikista ostoistasi!  
Tarvikemyymälämme os. Vanha-Huhtalantie 165 Lavia, palvelee joka päivä klo 8-20 ja muulloin sopimuksen mukaan!

**Paradise Honey** **PARADISE HONEY**  
COMBINING NATURE & TECHNOLOGY

**BEEBOX 10F TAI 8/9F**  
1 X KATTO  
1 X SULKURISTIKKO  
2 X BEEBOX  
1 X POHJA VERKOLLA  
1 X SÄÄDETTÄVÄ LENTOAUKKO  
=88,00€/KOMPLEKTI

**Paradise Honey LTD**  
Hunajatie 19, 06530 Kerkkoo, Finland  
Tel: +358 400 377 441  
info@paradisehoney.fi  
www.paradisehoney.fi

**Kevät-tarjouksia: PARITUSPESÄ 2 EMOLLE**  
15,50 €/komplekti  
15 pesää / pakkaus

**VAHARUUVEJA**  
P50: 2650€  
P100: 3800€  
P350: 6490€

**EDULLISIA BUCKFAST-PESIÄ JA BUCKFAST-EMOJA: TOIMITUKSET TOUKO-KESÄKUUSSA!**  
EU-PUKU 35,00€  
6F JAOKE-PESIÄ  
LANG 1/1: 35€ FARRAR: 33€

**HUOM. VOIT MAKSAA ISOMMAT ERÄT MYÖS HUNAJALLA!**  
Tarjoukset voimassa 31.05.2025 asti. Hinnat sis. alv. Kaikki Paradise Honey-tuotteet ovat patentoituja. Kaikki tuotteet valmistettu Suomessa!

**Ilmoita Mehiläisessä!**

| Ilmestymisaikataulu 2025 |                           | Ilmoitushinnat 2025 |        |
|--------------------------|---------------------------|---------------------|--------|
| No                       | aineisto ilmestymisviikko | Koko sivu           | 1456 € |
| 2                        | 17.3. 17                  | 1/2 sivua           | 835 €  |
| 3                        | 19.5. 26                  | 1/4 sivua           | 466 €  |
| 4                        | 18.8. 39                  | 1/8 sivua           | 268 €  |
| 5                        | 3.11. 50                  | 1/16 sivua          | 140 €  |

Rivi-ilmoitus 66 € 5 riviä (225 merkkiä).  
Sen jälkeen 4 €/rivi (45 merkkiä).  
Ilmoitushinnoista alennus 25 % jäsenille ja kanta-asiakkaille!  
Ilmoitusten toimitus osoitteeseen: virpi.aaltonen@hunaja.net



## TERVETULOA SOPIMUS-TUOTTAJAKSEMME

Laajennamme edelleen sopimustuottajaringiämme ja otamme harkinnanvaraisesti uusia toimittajia joukkoomme. Lisää tietoa asiasta ja yhteydenottolomake löytyy kotisivuiltamme [hunaja.fi/tuottajille/sopimustuotanto/](http://hunaja.fi/tuottajille/sopimustuotanto/)  
Tarvittaessa lisätietoa sopimustuotannosta antaa toimitusjohtaja Aapo Savo, 050 330 8592 tai [aapo.savo@hunaja.fi](mailto:aapo.savo@hunaja.fi)

*Kiinnostaako mehiläishoidon laajentamisen harrastuksesta ammattimaisempaan suuntaan? Hunajayhtymältä löytyy tähän uudenlaisia ratkaisuja. Ole yhteydessä ja kysy lisää.*

## APITEK-VAHANJUOTOS-MUUNTAJA 12-36 V

Vahanjuotosmuuntaja neljällä (12/18/24/36 V) valittavissa olevalla jännitteellä eri lankapaksuuksille.



## HUNAJAYHTYMÄ OY

Kojonperäntie 13, 32250 Kojonkulma (Loimaa)  
s-posti: [hunaja@hunaja.fi](mailto:hunaja@hunaja.fi), puh. 0207 769 680

Avoimna arkisin klo 8.00-16.00

# KAUPPAPAIKKA

Ostoksia aukioloajoista riippumatta – silloin, kun sinulle sopii.

[www.hunaja.fi/kauppapaikka](http://www.hunaja.fi/kauppapaikka)

Myymlä avoinna arkisin klo 8.00-16.00.

NOPEIMMAT ja EDULLISIMMAT toimitukset ympäri Suomen.



## MYYDÄN ITALIALAISROTUISIA EMOJA SEKÄ MEHILÄISPESIÄ

Italialaisia emoja ja EKM-vapaita mehiläispesiä Farrar-kalustolla saatavilla rajallinen määrä kesäkuusta lähtien. Myynti varausjärjestyksen mukaan.

Tarkemmat tiedustelut puhelimitse 0207 769 680 tai sähköpostitse [hunaja@hunaja.fi](mailto:hunaja@hunaja.fi).

## KEVÄTRUOKINTAAN

**BEEFONDA 20 KG 50,00 €**

Sokeritaikina kevätruokintaan kätevässä 1 kg yksittäispakkauksissa. 20 kg myyntieräpakkauksessa ostettuna 2,50 €/kg, yksittäispakkauksissa 2,60 €/kg.

**AMBROSIA 12,5 KG 33,75 €**

Sokeritaikina kevätruokintaan 5 x 2,5 kg myyntieräpakkauksessa 33,75 € (2,70 €/kg). Yksittäin ostettuna 2,5 kg annospussin hinta 7,00 € (2,80 €/kg).



## KOKOAMATON KEHÄLISTA

Langstroth, Farrar, Farrar "Mettälä" ja Zander

Hinta alkaen 0,70 €/kpl

## KEHÄLISTAT KOOTTUNA JA LANGOITETTUNA

Langstroth ja Farrar

Hinta alkaen 1,40 €/kpl

## KEHÄLISTAT KOOTTUNA, LANGOITETTUNA JA VAHOITETTUNA

Langstroth ja Farrar

Hinta alkaen 3,20 €/kpl

CERTIFIED  
FSSC 22000 V5.1



Noudamme hunajan pakkaamisessa FSSC 22000-standardia.

FI007868-2

