

# Kotitarve emonkasvatus Cloake-Seppälä menetelmä

Anneli Salonen

Kuvat Tarja Ollikka ja Anneli Salonen

*More than honey*

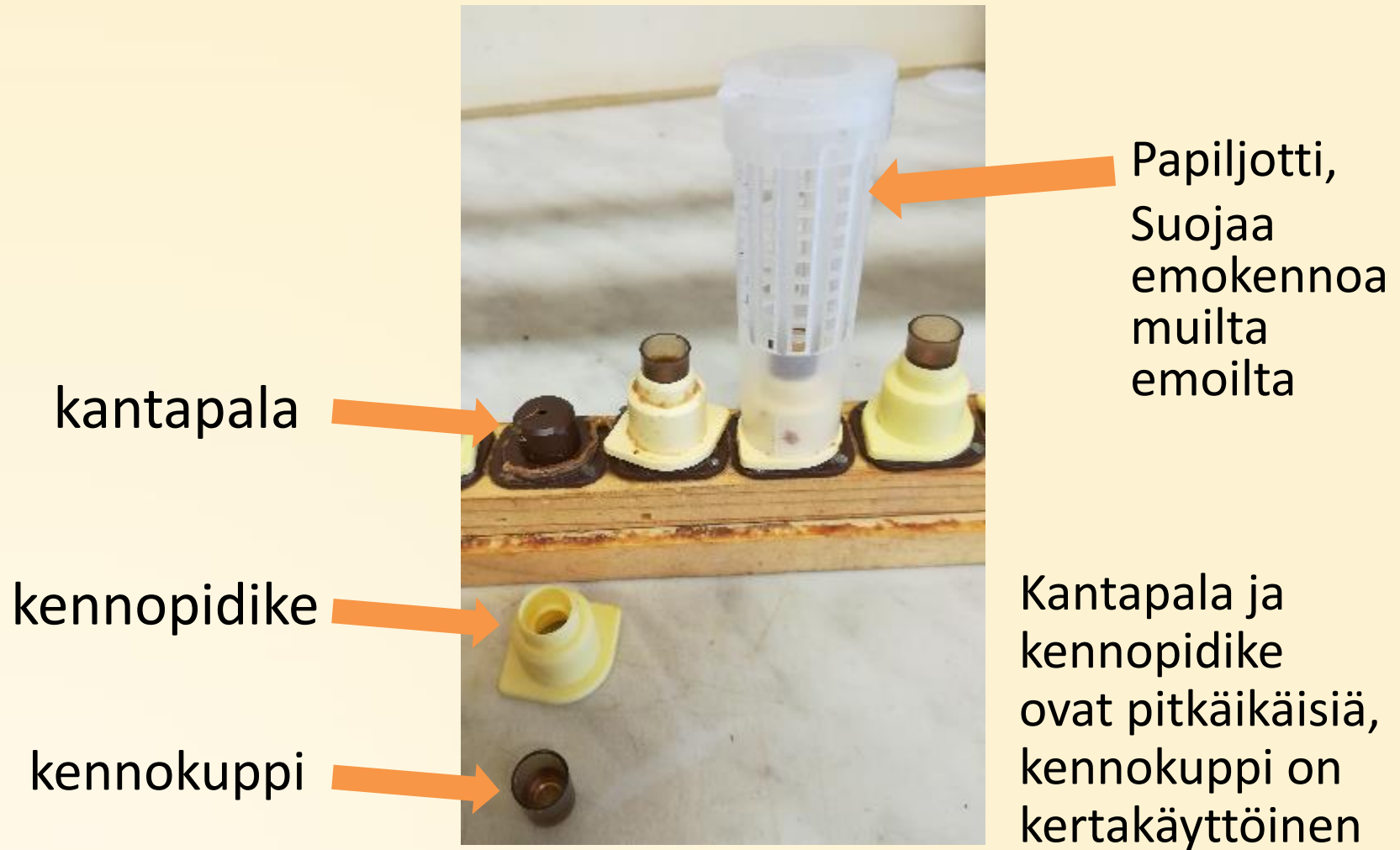


Euroopan maaseudun  
kehittämisen maatalousrahasto:  
Eurooppa investoi maaseutualueisiin



Elinkeino-, liikenne- ja  
ympäristökeskus

# Emonkasvatukseen tarvitaan



# Emonkasvatukseen tarvitaan



Kehälista,  
johon haluttu  
määrä  
kantapaloja  
voidaan  
kiinnittää

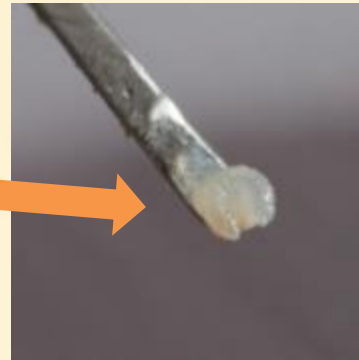
# Emonkasvatukseen tarvitaan



Listat, joissa kennokupit ovat, pitää saada kallistettua, jotta papiljotit saadaan kiinnitettyä niihin

# Emonkasvatukseen tarvitaan

Toukansiirtoneula



Tai toukansiirtosulka



# Emonkasvatukseen tarvitaan



Parituspesä

Vahapohjukkeen  
paloja  
juotettuna  
vahalla  
parituspesän  
kehiin

Apifondaa  
parituspesän  
ruokavarastoksi

# Cloake-Seppälän menetelmän vaiheet

Aika	tehtävä
<b>Viikko ennen toukansiirtoja</b>	1. Sulkuristikko vahvan pesän sikiöosastoiden väliin
<b>6-24 tuntia ennen toukansiirtoa</b>	2. Tarkista, missä laatikossa emo on ja laita se laatikko alimmaiseksi 3. Poista mahdolliset hätäemot toisesta laatikosta 4. Ravista emollisen laatikon 2-3 avosikiökakuilta mehiläisiä toiseen laatikkoon. Huom! älä ravista emoa! 5. Emottomaan laatikkoon 1 avosikiökakku ja sen vierestä yksi kehä pois, johon kasvatuskehä laitetaan. Tyhjän paikan toiselle puolelle voi laittaa siitepölyllisen ruokakakun 6. Emollisen päälle emoton, väliin ehjä muovi, sen päälle lentoaukollinen sulkuristikko tai matala pohja. 7. Kiitorata pesään palaaville mehiläisille alapesän lentoaukon eteen
<b>Toukansiirto</b>	8. Siirrä yhdelle kasvatuskehälle kahteen listaan yhteensä 20-30 toukkaa 9. Laita kasvatuskehä emottoman laatikon tyhjiin paikkaan
<b>1 päivä toukansiirron jälkeen</b>	10. Tarkista, ottivatko mehiläiset toukat vastaan (kennoja alettu rakentaa). 11. Poista muovi, mutta jätä sulkuristikko. Näin emon tuoksut täyttävät koko pesän ja mehiläiset pääsevät kulkemaan koko pesän alueelle.
<b>5 päivää toukansiirron jälkeen</b>	12. Häkitä peitetyt emot. Huom! Kennon pitää olla valmiiksi rakennettu
<b>9-10 päivää toukansiirron jälkeen</b>	13. Älä liikuttele emokennoja. Emojen siivet herkässä kehitysvaiheessa
<b>11 tai 12 päivää toukan siirron jälkeen</b>	14. Emot kuoriutuvat. 10. päivänä kennoja voi siirtää parituspesiin tai jaokkeisiin

# Viikko ennen toukansiirtoja



1. Sulkuristikko vahvan pesän sikiöosastoiden väliin



# 6-24 tuntia ennen toukansiiirtoa

2. Tarkista, missä laatikossa emo on ja laita se laatikko alimmaiseksi. Emo löytyy siitä laatikosta, jossa on munia. On tärkeää, että emo on alalaatikossa.

3. Poista mahdolliset hätäemot toisesta laatikosta

4. Ravista emollisen laatikon 2-3 avosikiökakuilta mehiläisiä toiseen, emottomaan laatikkoon.

Huom! älä ravista emoa! Emottomaan laatikkoon pyritään saamaan mahdollisimman paljon mehiläisiä.

# 6-24 tuntia ennen toukansiiirtoa

5. Emottomaan laatikkoon 1 avosikiökakku ja sen vierestä yksi kehä pois, johon kasvatuskehä laitetaan. Tyhjän paikan toiselle puolelle laitetaan siitepölyllinen ruokakakku.



# 6-24 tuntia ennen toukansiiirtoa

6. Emollisen päälle emoton, väliin ehjä muovi, sen päälle lentoaukollinen sulkuristikko tai matala pohja



# 6-24 tuntia ennen toukansiirtoa



7. Laita kiitorata pesään palaaville mehiläisille alalaatikon lentoaukon eteen. Lentomehiläiset siirtyvät vahvistamaan emotonta laatikkoa ja siihen saadaan mahdollisimman paljon mehiläisiä. Mehiläiset ottavat kasvatettavat toukat hyvin vastaan tuntiessaan itsensä emottomaksi. Siksi ylälaatikon eristäminen tulee tehdä vähintään 6 tuntia ennen toukansiirtoa.

# Toukansiiirto

8. Siirrä yhdelle kasvatuskehälle kahteen listaan yhteensä 20-30 toukkaa



# Toukansiirto

9. Laita kasvatuskehä emottoman laatikon tyhjään paikkaan

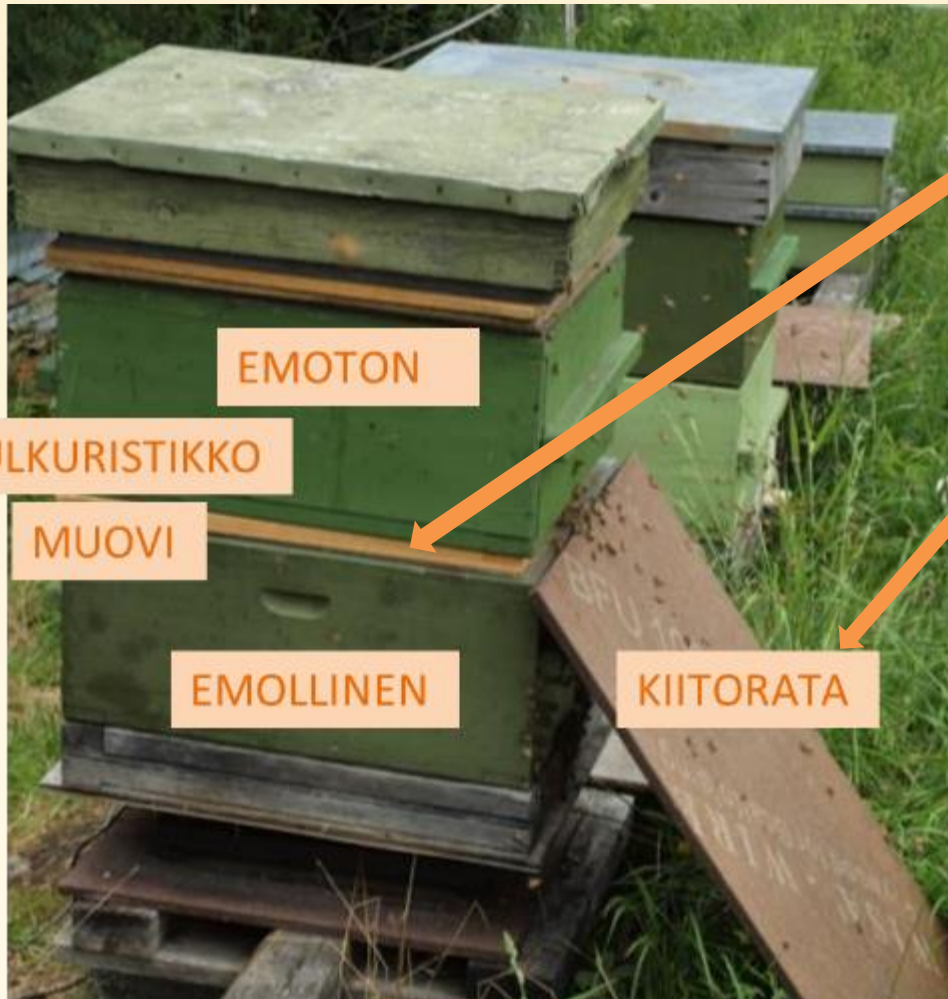


# 1 päivä toukansiirron jälkeen

10. Tarkista, ottivatko mehiläiset toukat vastaan eli kennoja on alettu rakentaa ja niiden pohjalla on emoruokaa.



# 1 päivä toukansiirron jälkeen



11. Poista kiitorata ja muovi, mutta jätä sulkuristikko. Näin emon feromonit ja työmehiläiset pääsevät kulkemaan koko pesän alueelle. Emollinen yhdyskunta kasvattaa emokennot paremmin kuin emoton.



# 5 päivää toukansiirron jälkeen

12. Häkitä peitetyt emot. Huomioi, että kennon pitää olla valmiiksi rakennettu.



# 9-10 päivää toukansiirron jälkeen

13. Älä liikuttele emokennoja. Emojen siivet ovat herkässä kehitysvaiheessa



# 11 tai 12 päivää toukan siirron jälkeen



14. Emot kuoriutuvat.  
Kennoja voi siirtää  
parituspesiin tai  
jaokkeisiin 10.  
päivästä lähtien

# Parituspesän täyttäminen



- Ruokaosastoon laitetaan joko apifondaa tai muuta sopivaa ruokaa. Tässä kuvassa on käytetty talviruokakakkujen paloja. Peitä ruoka paperilla tms., että mehiläiset eivät uppoa ruokaan. Emo ei saa päästä ruokaosastoon
- Uudessa parituspesässä vahalevyn kappaleet pitää kiinnittää kehyksiin sulalla vahalla. Käytetyistä kehistä leikataan pois edellisenä vuonna sikiöidyt alat.

# Parituspesän täyttäminen



Ravistele hunajatai peittosikiökakuilta nuoria työmehiläisiä astiaan ja ruiskuta ne heti vedellä, mutta ei liian märäksi! Mittaa parituspesään noin puoli hunajapurkillista mehiläisiä. Sulje pesä heti.

# Parituspesän täyttäminen



- Laita emokenno tai kuoriutunut emo parituspesään. Vie pesä viileään ja pimeään huoneeseen ja pidä sitä siellä ainakin kahden yön yli. Muista sulkea lentoaukko!

# Parituspesä pariutumistarhaan



- Parin vuorokauden kuluttua vie parituspesät paritustarhaan. Pesän lentoaukon avoinna pysymisen voi varmistaa esim. pienellä kivellä.
- Samalla voit tarkistaa, että emo on kuoriutunut emokennosta. Älä muutoin häiritse pesää.

# Emon pariutumisen tarkastaminen

- Aikaisintaan kahden viikon kuluttua voit tarkistaa, muniiko parituspesässä oleva emo. Jos se ei vielä muni, voit odottaa vielä viikon. Jos emo ei silloinkaan muni, kannattaa tilalle laittaa uusi emokenno ja lisätä pesään työmehiläisiä.





# Mielenkiintoisia hetkiä emonkasvatuksen parissa!



Euroopan maaseudun  
kehittämisen maatalousrahasto:  
Eurooppa investoi maaseutualueisiin



Elinkeino-, liikenne- ja  
ympäristökeskus